

Powiatowy Urząd Pracy
w Grodzisku Wlkp.
Ul. Poznańska 15,
62-065 Grodzisk Wlkp.
tel./fax: (061) 44 46 349, 335
e-mail: pogr@praca.gov.pl
www.pupgrodziskwlpk.pl



ANALIZA BEZROBOCIA ORAZ RYNKU PRACY W POWIECIE GRODZISKIM W 2012 ROKU

MAJ 2013

Spis treści

WSTĘP	5
LOKALNY RYNEK PRACY	7
ZATRUDNIENIE OSÓB NIEPEŁNOSPRAWNYCH.....	11
ANALIZA BEZROBOCIA	13
DZIAŁALNOŚĆ POWIATOWEGO URZĘDU PRACY	24
POŚREDNICTWO PRACY.....	28
PORADNICTWO ZAWODOWE I INFORMACJA ZAWODOWA.....	30
SZKOLENIA.....	34
POMOC W AKTYWNYM POSZUKIWANIU PRACY – KLUB PRACY.....	36
AKTYWNE FORMY WALKI Z BEZROBOCIEM	37
FUNDUSZ PRACY PRZENACZONY NA REALIZACJĘ AKTYWNYCH FORM WALKI Z BEZROBOCIEM W 2012 R.	41
PROGRAMY REALIZOWANE W ROKU 2012	45
BUDŻET POWIATOWEGO URZĘDU PRACY	51
PODSUMOWANIE	59

WSTĘP

Powiat grodziski leży w południowo – zachodniej części województwa wielkopolskiego i zajmuje powierzchnię 643 tys. km². Sąsiaduje z czterema powiatami: wolsztyńskim, nowotomyskim, poznańskim i kościańskim. Według danych Głównego Urzędu Statystycznego, na dzień 31.12.2011r. liczba ludności wynosiła 50 633 mieszkańców (w tym 25 413 kobiet, co stanowi 50,2% mieszkańców powiatu).

Powiatowy Urząd Pracy w Grodzisku Wielkopolskim obejmuje swoją działalnością pięć gmin tworzących powiat grodziski. Wśród nich występują trzy gminy miejsko – wiejskie (Grodzisk Wielkopolski, Rakoniewice, Wielichowo) oraz dwie gminy wiejskie (Granowo, Kamieniec).



Położenie powiatu grodziskiego na mapie województwa. Mapa powiatu grodziskiego.

Źródło: www.mapapolski.com.pl

Bezrobocie należy do najbardziej istotnych problemów współczesnego świata. Przez cały XX wiek zjawisko to znajdowało się w centrum debat społecznych, ekonomicznych i politycznych. Wynika to z różnorodnych, dalekosiężnych skutków bezrobocia, odczuwalnych zarówno przez osoby bezrobotne, ich rodziny, jak i przez całe społeczeństwa. W Polsce bezrobocie wywołała transformacja ustrojowo – systemowa zapoczątkowana na przełomie lat 90-tych XX wieku. Wówczas okazało się, że nie każdy, kto chce pracować może znaleźć zatrudnienie. Doświadczenia państw wysokorozwiniętych dowodzą, iż zjawisko to będzie towarzyszyć nam już zawsze.

Już od prawie pięciu lat świat zmagają się z największą recesją od czasów Wielkiego Kryzysu z lat 30-tych XX wieku. W Europie pierwsze symptomy globalnego kryzysu pojawiły się już na początku 2008 roku. Wraz z dekonjunkturą, po całym kontynencie zaczęła rozlewać się fala bezrobocia. Na rynkach pracy Unii Europejskiej nastąpiły zmiany pod względem zwiększającej się liczby osób pozostających bez pracy. Załamanie na światowych rynkach najdotkliwiej odczuł sektor usług finansowych oraz branża motoryzacyjna.

Od roku 2009 obserwujemy pogorszenie sytuacji na rynku pracy w Polsce, które jest wynikiem recesji na Zachodzie. Zmusza ona przede wszystkim część eksporterów do redukcji zatrudnienia. W dalszym ciągu likwiduje się w Polsce więcej miejsc pracy, niż powstaje nowych, gdyż zmniejsza się sprzedaż na rynkach zagranicznych. Skutki światowego kryzysu odczuwa mocno sektor finansów i bankowości, przemysł samochodowy, lotniczy, budowlany, tekstylny, meblarski, stoczniowy i hutniczy. Kłopoty mają przede wszystkim wielkie firmy, które przy słabnącym zapotrzebowaniu na ich wyroby skracają czas pracy i/lub redukują zatrudnienie. Jednak ich problemy przeniosły się także na duże, średnie i małe firmy, które z nimi kooperują. Pracodawcy ograniczają rekrutację nowych pracowników, ponieważ jest dziś bardzo dużo niepewności, co do tego, jak się będzie kształtowała koniunktura gospodarcza. Pracodawcy zaczynają stosować strategię „na przeczekanie”, aż do wyjaśnienia się sytuacji na rynku.

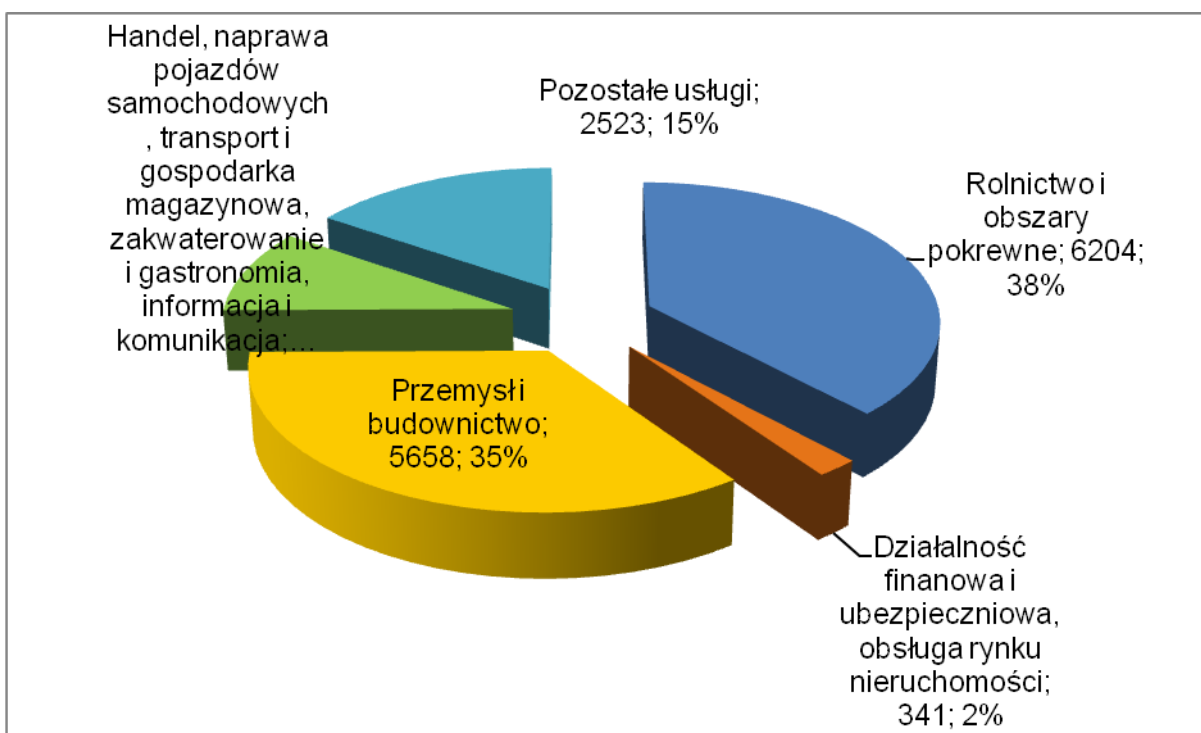
Powodem wzrostu bezrobocia jest także rejestrowanie się dużej liczby osób, które pracowały na emigracji. Kluczowym czynnikiem wzrostu jest także znaczna liczba rejestracji osób dotychczas niepracujących (głównie absolwentów).

LOKALNY RYNEK PRACY

Według danych Głównego Urzędu Statystycznego (stan na 31.12.2011r.) w powiecie grodziskim pracowało ogółem 16303 osoby, w tym 7865 kobiet (odpowiada to liczbie 48,2% ogółu pracujących). Dane te dotyczą faktycznego miejsca pracy, bez podmiotów gospodarczych o liczbie pracujących do 9; bez pracujących w jednostkach budżetowych działających w zakresie obrony narodowej i bezpieczeństwa publicznego, z pracującymi w gospodarstwach indywidualnych w rolnictwie.

Istotny udział dla lokalnego rynku pracy ma sektor prywatny, w którym to pracę znalazło ponad 13 tys. mieszkańców powiatu. Na koniec 2011r. zatrudnienie w sektorze prywatnym znajdowało 13461 osób, przy 2812 osobach zatrudnionych w sektorze publicznym. Dane szacunkowe GUS dotyczące struktury zatrudnienia od lat wykazują największy udział pracujących mieszkańców powiatu w sektorze związanym z rolnictwem, leśnictwem i łowiectwem. Strukturę osób pracujących w poszczególnych sektorach gospodarki powiatu przedstawia poniższy wykres:

Wykres nr 1. Struktura osób pracujących według sektorów gospodarki



Źródło: Opracowanie własne na podstawie załącznika nr 1 do sprawozdania MPiPS-01

Gospodarkę regionu cechuje deficyt kapitału własnego oraz niskie zainteresowanie inwestorów z poza powiatu, w tym także zagranicznych. Sytuacja taka wymaga podejmowania działań powiatu, samorządów gmin i podmiotów gospodarczych w kierunku przełamania tego zjawiska. Ograniczanie zjawiska bezrobocia możliwe jest poprzez wspieranie inicjatyw lokalnych i rozwój inwestycji na terenie naszego powiatu a także i przede wszystkim przez współdziałanie poszczególnych instytucji w celu promocji naszego powiatu. W tym celu Urzędy Gmin naszego powiatu promują swoje działania na tablicach informacyjnych, na stronach internetowych oraz w prasie lokalnej. Zamieszczają tam informacje na temat imprez promujących gospodarkę powiatu i ulg inwestycyjnych dla przedsiębiorców rozpoczynających działalność na terenie danej gminy. System ulg w podatku stanowi zachętę dla potencjalnych inwestorów.

Urząd Miejski w Grodzisku Wlkp. oferuje pomoc przy uzyskaniu pozwolenia na budowę i we wszelkich formalnościach związanych z procedurą inwestycyjną. Jednocześnie nawiązał współpracę z Polską Agencją Informacji i Inwestycji Zagranicznych S.A., Stowarzyszeniem Gmin i Powiatów Wielkopolskich oraz Centrum Obsługi Inwestorów w kwestii promowania oferty inwestycyjnej. Grodzisk Wlkp. to dobrze rozwijające się miasto z małymi i średnimi przedsiębiorstwami. Dla potencjalnych inwestorów oferuje uzbrojone tereny inwestycyjne oraz dobrą infrastrukturę.

Na przełomie ostatnich 10 lat na terenie Grodziska Wlkp. swoją działalność rozbudowały i uruchomiły między innymi firmy takie jak:

- „Ampol Serwis” Sp. z o.o., ul. Fabryczna 2 w Grodzisku Wlkp.,
- „Indrol” Przedsiębiorstwo Produkcyjno-Handlowo-Uslugowe Sp. Jawna M.Siejek i P.Waligórski, ul. Towarowa 4 w Grodzisku Wlkp. ,
- „OLE” S.A., ul. Fabryczna 7 w Grodzisku Wlkp.,
- „Grobud” Sp. z o.o., ul. Fabryczna 10 w Grodzisku Wlkp.,
- „Eden Springs Poland” Sp. z o.o., ul. Fabryczna 1 w Grodzisku Wlkp.,
- „Pago” Sp. z o.o., ul. Fabryczna 14, Grodzisk Wlkp.
- EF Polska Sp. z o.o., ul. Zielonogórska 8, Grodzisk Wielkopolski



Ampol Serwis Sp. z o.o. Grodzisk Wlkp.

Źródło: http://djpress.pl/Ampol_Serwis___Thermod_Group/



Firma „Indrol” w Grodzisku Wlkp.

Źródło: <http://www.indrol.pl/>

Rady Miejskie gmin Rakoniewic i Wielichowa przyjęły uchwały w sprawie zwolnień od podatku od nieruchomości dla przedsiębiorców inwestujących na terenie gminy. Zwolnienia od podatku mają wspierać nowe inwestycje na terenie gmin, a tym samym przyczyniać się do powstania nowych stałych miejsc pracy i wpływać na zmniejszanie bezrobocia. System ulg w podatku stanowi zachętę dla potencjalnych przedsiębiorców. Warunki jakie trzeba spełnić, aby otrzymać zwolnienia z podatku od nieruchomości określone są w Uchwałach Rad Miejskich i dostępne do wiadomości inwestorów na stronach internetowych gmin oraz w Biuletynie Informacji Publicznej.

Wszystkie gminy naszego powiatu (Kamieniec, Granowo, Rakoniewice, Wielichowo, Grodzisk Wlkp.) współpracują z Powiatowym Urzędem Pracy w zakresie tworzenia miejsc pracy i angażują się w organizację robót publicznych oraz staży.

Wydział Promocji i Rozwoju Starostwa Powiatowego w Grodzisku Wlkp. promuje oferty inwestycyjne gmin poprzez zamieszczanie ich na stronie internetowej powiatu oraz publikowanie w dodatkach promocyjnych dotyczących Powiatu Grodziskiego, w prasie o charakterze ponadpowiatowym.

Lokalny rynek pracy tworzą przede wszystkim pracodawcy. Wśród przodujących firm prowadzących działalność na terenie powiatu grodziskiego, mających wpływ na kształtowanie zatrudnienia w powiecie wymienić należy między innymi:

- Agencja Ochrony „Hunters” w Grodzisku Wlkp. – zatrudnia 737 osoby,
- „Inter Groclin Auto” S.A. – zatrudniająca 1044 osoby,

- P.P.H.U. „Indrol” Sp.j. Siejek Maciej i Waligórski Przemysław w Rostarzewie i Grodzisku Wlkp. – ogółem 305 osób,
- Firma „Grobud” Sp. z o.o. w Grodzisku Wlkp. – ogółem 98 osób,
- Przedsiębiorstwo Wielobranżowe „DUET” w Granowie – zatrudnionych 94 osoby,
- Spółdzielnia Inwalidów „Wielkopolanka” w Grodzisku Wlkp. – 106 osób,
- „Ampol International” w Grodzisku Wlkp. – zatrudnionych 43 osoby,
- GRANBUD Spółka Jawna w Granowie – ogółem 75 osób,
- „Opal” s.c. w Grodzisku Wlkp. – zatrudnionych 69 osób,
- „Ampol Serwis” Sp. z o.o. w Grodzisku Wlkp. – zatrudnione 44 osoby,
- Przedsiębiorstwo Obrotu Skórami „Nutrex” w Grodzisku Wlkp. – 50 osób,
- Kampania Drobiarska „IKO” w Augustowie – ogółem zatrudnionych 371 osób,
- P.P.H.U. „Dąbex” w Grodzisku Wlkp. – 398 pracowników,
- Zakład Przetwórstwa Mięsnego „Waldi” w Grodzisku Wlkp. – 103 osoby,
- Lexxit Mebel Grodzisk Wlkp. – zatrudnia 94 osoby,
- Piekarnia P.Gwóźdź w Grodzisku Wlkp. – zatrudnionych 199 osób,
- Gminna Spółdzielnia „Samopomoc Chłopska” w Grodzisku Wlkp. – 64 osoby,
- Gminna Spółdzielnia „Samopomoc Chłopska” w Wielichowie – ogółem 51 osób,
- P.P.H.U. „Lex&Pin” w Grodzisku Wlkp. – ogółem 38 osób,
- Przedsiębiorstwo Produkcyjne „Reza-Pol” Grodzisk Wlkp. – 30 osób,
- DTJ Sp. z o.o. w Grodzisku Wlkp. – 24 osoby,
- Namaro Sp. z o.o. w Grodzisku Wlkp. – 42 osoby zatrudnione,
- Grzybmar Sp. z o.o. w Wielichowie – 52 osoby,
- Gamma Metal w Rakoniewicach – 40 osób,
- Firma EMABO w Sepnie – 42 osoby,
- Diamant Internationale Polska w Grodzisku Wlkp. – 60 osób zatrudnionych,
- Maxim Maksymilianowo – 88 osób,
- Firma Awantaż Biała Wieś – 66 osób,
- Ponetex Sp. z o.o. Rakoniewice – 133 osoby zatrudnione.



Ponetex Logistics Sp. z o.o., Rakoniewice

Źródło: <http://www.ponetex.com.pl/>



Inter Groclin Auto S.A. Grodzisk Wlkp.

Źródło: <http://www.groclin.com.pl/>

Specyfiką powiatu grodziskiego, już od kilku lat pozostaje produkcja pieczarek, którą prowadzi większość gospodarstw rolnych w celu osiągnięcia wzrostu swoich dochodów. Gałąź ta wyjątkowo rozwinęła się na terenie gmin Wielichowo oraz Rakoniewice. Hodowla pieczarek sprawiła, że rozpoczęto również produkcję podłoża pieczarkowego, a także skup i przetwórstwo tych aromatycznych grzybów. Liderem w produkcji podłoża do uprawy pieczarek na terenie powiatu grodziskiego jest Spółdzielnia Produkcyjna w Goździnie.

ZATRUDNIENIE OSÓB NIEPEŁNOSPRAWNYCH

Wszystkie osoby niepełnosprawne bez względu na przyczyny i rodzaj niepełnosprawności mają prawo do pomocy w zakresie zatrudnienia i możliwości dostępu do pracy na równi z osobami pełnosprawnymi. Polityka państwa z zakresie zatrudniania i rehabilitacji zawodowej niepełnosprawnych została określona w ustawie o zatrudnieniu i rehabilitacji zawodowej osób niepełnosprawnych. Dotyczy ona między innymi wsparcia ekonomicznego dla zakładów pracy zatrudniających niepełnosprawnych a także dla zakładów, które uzyskały status „Zakładu Pracy Chronionej” (ZPCh).

Na terenie powiatu grodziskiego działają zarówno zakłady posiadające status „ZPCh”, jak również takie, które go nie posiadają, ale zatrudniają w znaczącym

stopniu dla lokalnego rynku pracy osoby niepełnosprawne. Do wymienionych kategorii zaliczają się:

- **INTER GROCLIN AUTO S.A.** (ZPCh) zatrudniający ogółem: 1044 osoby, w tym niepełnosprawni 934, co stanowi 89,5% ogółu zatrudnionych,
- **Grupa HUNTERS** (ZPCh) w Grodzisku Wlkp. ogółem: 737 osób, niepełnosprawni 584 – co stanowi 79,2% zatrudnionych ogółem,
- **S.I. WIELKOPOLANKA** (ZPCh) w Grodzisku Wlkp. zatrudnia 106 osób, niepełnosprawni 92 osoby, co stanowi 86,8% zatrudnionych,
- **GROBUD Sp. z o.o.** (ZPCh) z siedzibą w Grodzisku Wlkp. ogółem 98 osób, w tym 83 to osoby niepełnosprawne, co stanowi 84,7% załogi,
- **OPAL Sp. Z o.o. SK** (ZPCh) w Grodzisku Wlkp. ogółem: 69 osób, niepełnosprawni 35 osób – 50,7% ogólnego stanu zatrudnienia,
- **Przedsiębiorstwo Obrotu Skórami NUTREX** (ZPCh) w Grodzisku Wlkp. ogółem zatrudnionych: 50 osób, w tym niepełnosprawnych 26 osób – co stanowi 52% ogółu zatrudnionych,
- **AMPOL SERWIS Sp. z o.o.** (ZPCh) w Grodzisku Wlkp. ogółem zatrudnionych: 44 osoby, w tym 21 to osoby niepełnosprawne, stanowi to 47,7% załogi.
- **Gminna Spółdzielnia „Samopomoc Chłopska” w Grodzisku Wlkp.** zatrudnia 39 osób z orzeczeniem o niepełnosprawności, a ogółem kadra zakładu liczy 64 osoby, niepełnosprawni stanowią 60,9% ogółu zatrudnionych,
- **Gminna Spółdzielnia „Samopomoc Chłopska” w Wielichowie** zatrudnione ogółem 51 osób, niepełnosprawni – 19 osób, stanowią oni 37,3% ogółu załogi,
- **Gminna Spółdzielnia „Samopomoc Chłopska” w Kamieńcu** zatrudnione ogółem 56 osób, niepełnosprawni – 16 osób, stanowią oni 28,6% ogółu załogi,
- **Rzeźnia Urszula Heinrich** w Białej Wsi – ogółem zatrudnionych 31 osób, w tym niepełnosprawni 15 osób, co stanowi 48,4% ogółu załogi.

ANALIZA BEZROBOCIA

Stopa bezrobocia na koniec 2012 roku wyniosła 10,7%. W porównaniu ze stanem bezrobocia rejestrowanego w grudniu 2011 roku, stopa bezrobocia wzrosła o 1,6%. Wówczas w ewidencji osób bezrobotnych widniało 1985 bezrobotnych (1016 zarejestrowanych kobiet), a rok później 2377 osób (1217 zarejestrowanych kobiet). W ościennych powiatach stopa bezrobocia na koniec grudnia 2012r. kształtowała się następująco: powiat wolsztyński 6,8%, powiat kościański 9,7%, powiat nowotomyski 7,5%, powiat poznański 4,7%. W województwie wielkopolskim stopa bezrobocia kształtowała się na poziomie 9,9%, a w Polsce – 13,4%.

Tabela nr 1. Porównanie wskaźników bezrobocia w XII 2011 i XII 2012 roku.

LICZBA BEZROBOTNYCH	Liczba bezrobotnych na koniec XII 2011		Liczba bezrobotnych na koniec XII 2012	
	1985	%	2377	100
Kobiety	1016	51,2	1217	51,2
Osoby z prawem do zasiłku	303	15,3	447	18,8
Zamieszkali na wsi	1278	64,4	1547	65,1
Osoby do 25 roku życia	652	32,8	724	30,5
Długotrwale bezrobotni	839	42,3	974	41,0
Osoby powyżej 50 roku życia	369	18,6	473	19,9
Osoby bez kwalifikacji zawodowych	676	34,1	882	37,1
Osoby bez doświadczenia zawodowego	443	22,3	471	19,8
Osoby bez wykształcenia średniego	1289	64,9	1579	66,4
Samotnie wychowujący dziecko	156	7,9	186	7,8
Niepełnosprawni	122	6,1	149	6,3

Źródło: Opracowanie własne na podstawie załącznika nr 1 do sprawozdania MPIPS-01

Na koniec 2012 roku w powiecie grodziskim zarejestrowanych było 2377 osób bezrobotnych, z czego 51,2% stanowiły kobiety. Ich liczba kształtowała się na poziomie 1217 osób. Jest to jeden z niższych wskaźników w województwie, dla którego średnia to 55% udziału kobiet w ogólnej liczbie osób bezrobotnych. W porównaniu z rokiem 2011 spadł odsetek osób długotrwale bezrobotnych (o 1,3%). Duży udział w ogólnej populacji osób bezrobotnych mają osoby bez wykształcenia średniego (66,4%). Znaczna część osób bezrobotnych to osoby bez kwalifikacji zawodowych (tj. bezrobotni nieposiadający kwalifikacji do wykonywania jakiegokolwiek zawodu poświadczonych dyplomem, świadectwem, zaświadczeniem instytucji szkoleniowej lub innym dokumentem uprawniającym do wykonywania zawodu) – stanowią one 37,1% ogółu zarejestrowanych bezrobotnych.

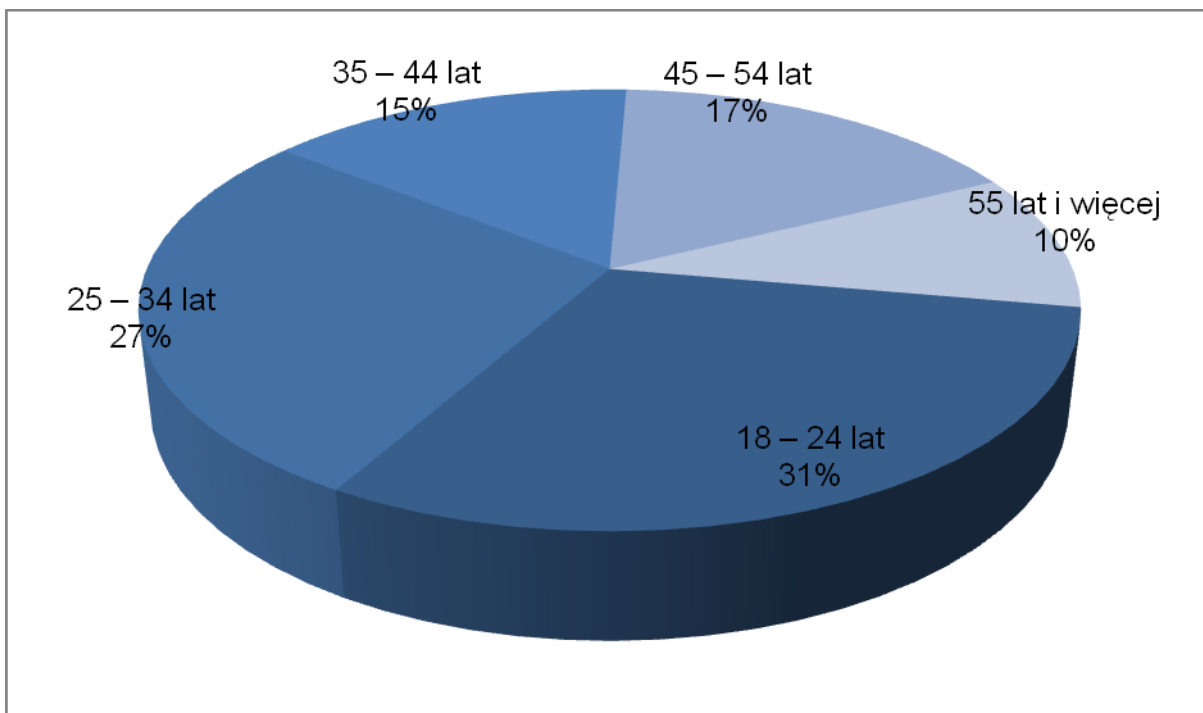
Tabela nr 2. Struktura wieku osób bezrobotnych wg stanu na koniec grudnia 2012 r.

	Liczba osób	Udział procentowy
18-24 lat	724	30,5
25-34 lat	651	27,4
35-44 lat	358	15,1
45-54 lat	405	17,0
Powyżej 55 lat	239	10,1

Źródło: Opracowanie własne na podstawie załącznika nr 1 do sprawozdania MPIPS-01

Jedną z liczniejszych grup wśród osób bezrobotnych stanowią osoby młode, które nie przekroczyły 25 roku życia. Ich procentowy udział w ogólnej populacji osób bezrobotnych w powiecie grodziskim należy do jednego z najliczniejszych w całym województwie (odsetek bezrobotnych do 25 roku życia w powiecie grodziskim wynosi 30,5% - spadek o 2,3% w porównaniu do sytuacji w roku poprzednim, natomiast w Wielkopolsce 22,7% - spadek o 1,5% do sytuacji w roku poprzednim). Osoby do 25 roku życia to najczęściej absolwenci szkół ponadgimnazjalnych i wyższych. Często ich profil wykształcenia jest nieadekwatny do potrzeb lokalnych pracodawców. Również brak doświadczenia zawodowego jest znaczną przeszkodą w podjęciu pracy. Nierzadko osoby młode kontynuują naukę w trybie wieczorowym lub zaocznym, stając się nie w pełni dyspozycyjnymi, co uniemożliwia podjęcie wielu dostępnych ofert pracy.

Wykres nr 2. Struktura wieku osób bezrobotnych wg stanu na koniec grudnia 2012 r.



Źródło: Opracowanie własne na podstawie załącznika nr 1 do sprawozdania MPiPS-01

Szanse na rynku pracy zależą w dużej mierze od poziomu i rodzaju kwalifikacji. Im niższe wykształcenie i im węższe przygotowanie zawodowe, tym większe zagrożenie bezrobociem. Wyższy poziom wykształcenia to większy wybór ciekawych i rozwijających stanowisk pracy, ale także duża mobilność na rynku pracy i szansa zdobycia zatrudnienia nie tylko na lokalnym rynku pracy.

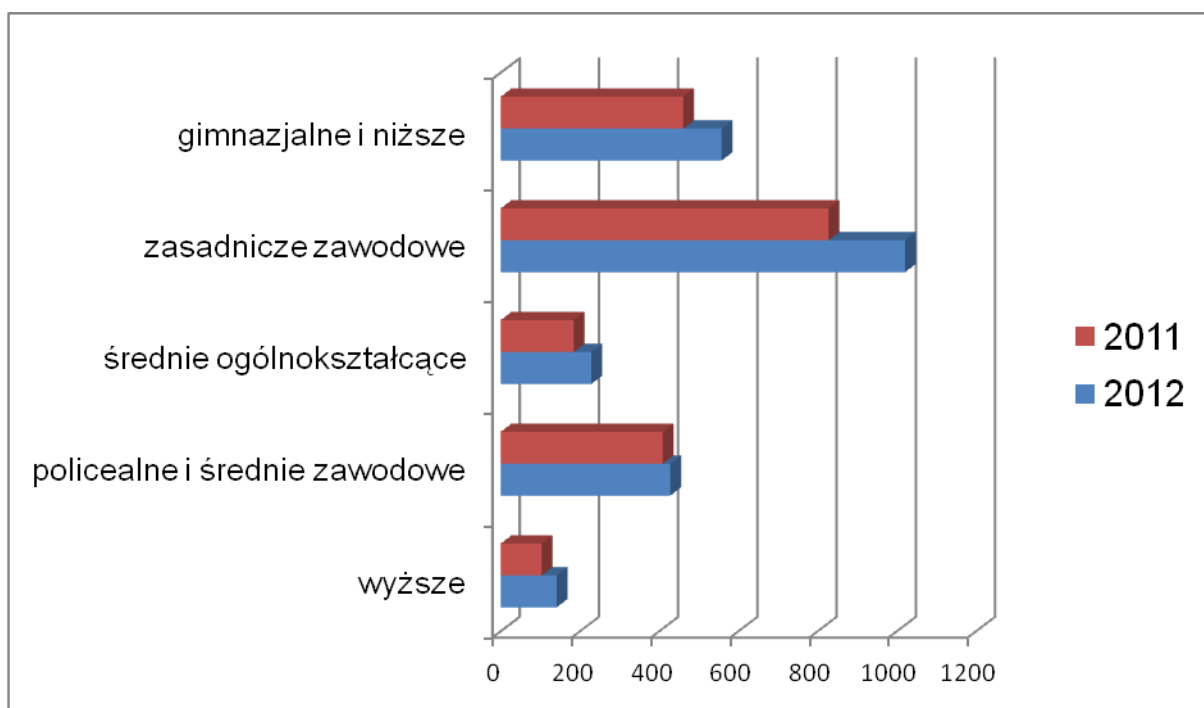
Tabela nr 3. Struktura bezrobotnych według poziomu wykształcenia wg stanu na koniec 2011 i 2012r.

	Bezrobotni w XII 2011r.		Bezrobotni w XII 2012r.	
	liczba	%	liczba	%
wyższe	103	5,2	141	5,9
policealne i średnie zawodowe	409	20,6	428	18,0
średnie ogólnokształcące	184	9,3	229	9,6
zasadnicze zawodowe	828	41,7	1021	43,0
gimnazjalne i niższe	461	23,2	558	23,5

Źródło: Opracowanie własne na podstawie załącznika nr 1 do sprawozdania MPiPS-01

Wśród bezrobotnych zarejestrowanych w Powiatowym Urzędzie Pracy w Grodzisku Wlkp. dominują osoby legitymujące się wykształceniem zasadniczym zawodowym. Stanowią one 43% bezrobotnych. Należy zwrócić uwagę, że prezentowane dane dotyczą stanu na koniec roku. Ma to związek z tym, że osoby posiadające wykształcenie zawodowe pracujące sezonowo w budownictwie lub w przemyśle przetwórczym często rejestrują się w okresie jesienno-zimowym, a w miesiącach wiosennych podejmują dalsze zatrudnienie. Drugą, co do liczności grupą, są osoby z wykształceniem gimnazjalnym i niższym (23,5%). Osoby te mają ograniczone możliwości podejmowania zatrudnienia na lokalnym rynku pracy. Ich umiejętności nie są dostosowane do oczekiwań pracodawców. Osoby te mają niską motywację do podnoszenia kwalifikacji, nie szukają możliwości udziału w szkoleniach zawodowych. W grudniu 2012 roku odnotowano wzrost zarejestrowanych bezrobotnych posiadających wykształcenie wyższe. Są to najczęściej absolwenci kierunków humanistycznych, m.in. pedagogiki, administracji, zarządzania i marketingu, finansów i rachunkowości, politologii.

Wykres nr 3. Porównanie struktury wykształcenia bezrobotnych w XII 2011 i XII 2012r.

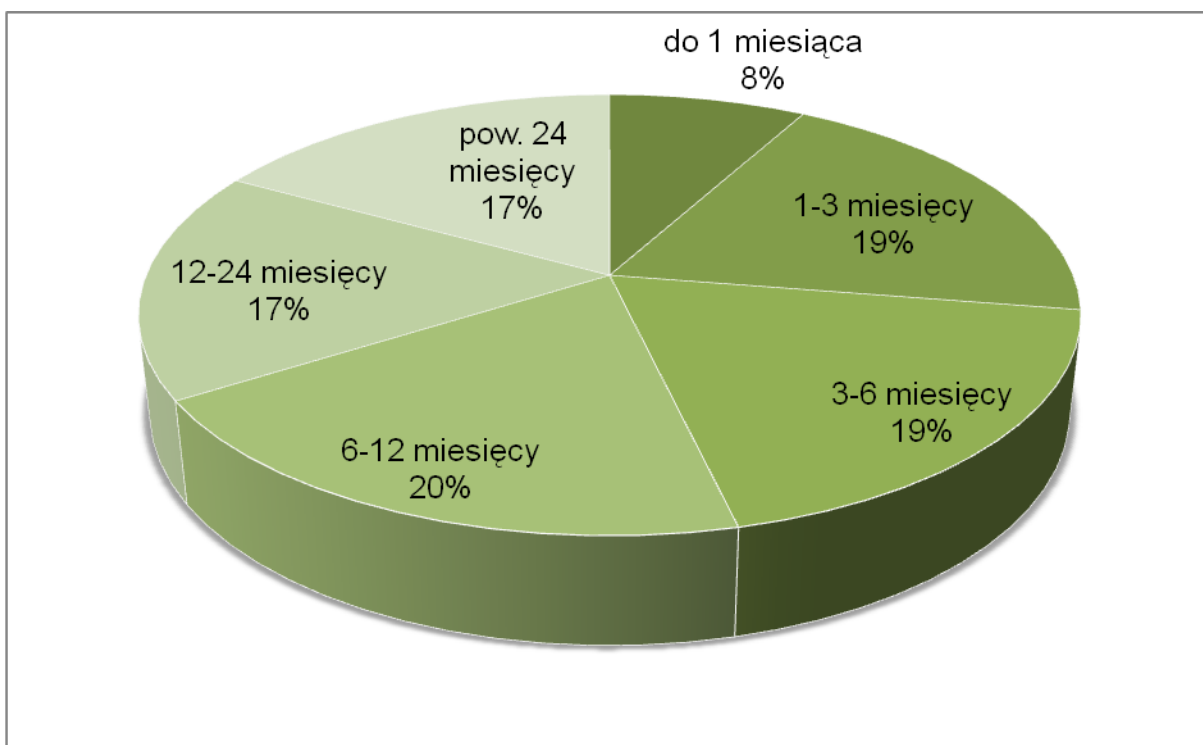


Źródło: Opracowanie własne na podstawie załącznika nr 1 do sprawozdania MPiPS-01

Okazuje się, że poziom wykształcenia nie jest jednym, kluczowym czynnikiem decydującym o powodzeniu bezrobotnego na rynku pracy. Pracodawcy zwracają uwagę na posiadane doświadczenie zawodowe, umiejętności zawodowe i interpersonalne, ukończone szkolenia zawodowe oraz oceniają motywację kandydatów do pracy, a także ich chęć podnoszenia swoich kwalifikacji.

Obserwuje się, że im dłuższy okres pozostawania w ewidencji osób bezrobotnych, tym niższa motywacja do poszukiwania pracy i jej podejmowania. Zjawiskiem powszechnym jest to, że osoby noworejestrujące się posiadające prawo do zasiłku dla bezrobotnych (przyznawanego najczęściej na 6 miesięcy) zwlekają z aktywnym poszukiwaniem pracy. Osoby te zwiększają swoją aktywność na rynku pracy krótko przed upływem okresu pobierania zasiłku.

Wykres nr 4. Struktura bezrobotnych według czasu pozostawania bez pracy w XII 2012r.



Źródło: Opracowanie własne na podstawie załącznika nr 1 do sprawozdania MPiPS-01

Bezrobotni zamieszkali na wsi stanowią większość bezrobotnych ogółem. Taka sytuacja miała miejsce zarówno pod koniec 2010 roku (1114 osób, co stanowi 63,7% bezrobotnych), 2011 roku (1278 osób, co stanowiło 64,4% ogółu bezrobotnych) jak też 2012 (1547 osób, co stanowiło 65,1% bezrobotnych). Zaznaczyć trzeba, że powiat grodziski zamieszkują w ok.60% mieszkańcy terenów wiejskich, gdyż dwie z pięciu gmin powiatu to gminy wiejskie. Problem bezrobocia na wsi nie różni się

znacząco od sytuacji osób bezrobotnych na terenach miejskich. Bezrobotni na wsi to osoby, które nie posiadają własnych gospodarstw rolnych, najczęściej są osobami o niskich kwalifikacjach zawodowych, głównie posiadający wykształcenie podstawowe lub zasadnicze zawodowe. Niewielki odsetek mieszkańców terenów wiejskich legitymuje się wykształceniem wyższym. Dużym problemem jest konieczność dojazdu zarówno do placówek oświatowych i szkoleniowych, jak też pracodawców oferujących zatrudnienie, oraz związane z tym ponoszenie kosztów na przejazdy.

Wśród osób bezrobotnych zarejestrowanych w Powiatowym Urzędzie Pracy w Grodzisku Wlkp., dominują osoby nieposiadające zawodu (523 osoby, w tym 336 kobiet), a także osoby w zawodach: sprzedawca (176 osób, w tym 164 kobiety), zawód wykonywany: sortowacz (130 osób, w tym 82 kobiety), ślusarz (78 osób, w tym 8 kobiet) i kucharz małej gastronomii (61 osób, w tym 38 kobiet). Bezrobotne kobiety posiadają najczęściej następujące zawody: sprzedawca (164 osoby), robotnik sortowacz (82 osoby), krawiec (56 osób), szwaczka (39 osób), technik ekonomista (38 osób). Wśród bezrobotnych kobiet najwięcej, bo aż 336 nie posiada zawodu wyuczonego czy też dotychczas wykonywanego.

Tabela nr 4. Zestawienie zawodów najliczniej reprezentowanych przez osoby bezrobotne w 2012r.

Nazwa zawodu	Bezrobotni ogółem	W tym bezrobotne kobiety
Ogółem	2377	1217
Bez zawodu	523	336
Sprzedawca*	176	164
Sortowacz	130	82
Ślusarz*	78	8
Kucharz małej gastronomii*	61	38
Malarz - tapeciarsz*	57	0
Krawiec*	57	56
Technik ekonomista*	53	38
Murarz*	44	0
Szwaczka	39	39
Kucharz*	31	21
Cukiernik*	31	23
Fryzjer*	29	29
Technik rolnik*	28	17
Pozostali mechanicy pojazdów samochodowych	27	0
Technik żywienia i gospodarstwa domowego*	25	24
Mechanik samochodów osobowych	25	0
Stolarz*	25	1

Źródło: Opracowanie własne na podstawie: „Monitoring zawodów” <https://mz.praca.gov.pl>

Na koniec 2012 roku zarejestrowanych było 218 absolwentów, w tym 124 kobiety. Jak co roku, największą grupę stanowiły osoby nieposiadające wyuczonego zawodu, tj. absolwenci liceów ogólnokształcących i profilowanych, jak również osoby z wykształceniem zasadniczym zawodowym i średnim zawodowym, które nie zdały egzaminu zawodowego (102 osoby, w tym 73 kobiety). W dalszej kolejności – kucharze małej gastronomii (12 osób, w tym 9 kobiet), malarze-tapeciarze (12 osób), technicy ekonomiści (8 osób, w tym 7 kobiet), fryzjerzy (8 bezrobotnych kobiet).

Tabele nr 5. Zestawienie zawodów najliczniej reprezentowanych przez absolwentów w 2012r.

Nazwa zawodu	Bezrobotni absolwenci	
	Ogółem	W tym kobiety
Z tego:	218	124
Bez zawodu	102	73
Kucharz małej gastronomii*	12	9
Malarz - tapeciarz*	12	0
Technik ekonomista*	8	7
Fryzjer*	8	8
Sprzedawca*	7	7
Blacharz samochodowy*	7	0
Technik logistyk*	6	2
Mechanik samochodów osobowych	4	0
Technik organizacji usług gastronomicznych*	3	3
Technik informatyk*	3	1
Monter instalacji i urządzeń sanitarnych*	3	0
Mechanik pojazdów samochodowych*	3	0
Cukiernik*	3	3
Piekarz*	3	0

Źródło: Opracowanie własne na podstawie: „Monitoring zawodów” <https://mz.praca.gov.pl>

Osoby długotrwale bezrobotne, czyli pozostające w ewidencji osób bezrobotnych nieprzerwanie przez ponad 12 miesięcy, to najczęściej osoby posiadające następujące zawody: sprzedawca, sortowacz, ślusarz, krawiec, murarz, szwaczka, a także, jak w przypadku całej populacji osób bezrobotnych, osoby bez zawodu wyuczonego.

Tabela nr 6. Zestawienie wybranych zawodów najliczniej reprezentowanych przez długotrwale bezrobotnych

Nazwa zawodu	Bezrobotni powyżej 12 mcy	
	Ogółem	W tym kobiety
Sprzedawca*	68	64
Bez zawodu	64	38
Sortowacz	49	37

Ślusarz*	29	5
Krawiec*	21	21
Murarz*	19	0
Szwaczka	19	19
Kucharz małej gastronomii*	17	12
Pozostali mechanicy pojazdów samochodowych	13	0
Technik ekonomista*	12	10
Fryzjer*	11	11
Cukiernik*	10	7
Kucharz*	10	8
Rolnik produkcji roślinnej i zwierzęcej pracujący na własne potrzeby	10	7

Źródło: Opracowanie własne na podstawie: „Monitoring zawodów” <https://mz.praca.gov.pl>

Osoby bezrobotne rejestrujące się w 2012 roku posiadały najczęściej zawody takie jak: sprzedawca (176 osób), malarz tapeciarski (81 osób). Jednak największą grupę stanowiły osoby nieposiadające wyuczonego zawodu - było ich aż 880. Wśród nich zarejestrowały się 563 kobiety.

Tabela nr 7. Napływ bezrobotnych według zawodów w 2012r.

Nazwa zawodu	Bezrobotni zarejestrowani	
	Ogółem	Kobiety
Ogółem	3112	1524
Bez zawodu	880	563
Sprzedawca*	176	162
Malarz - tapeciarski*	81	0
Technik ekonomista*	78	56
Kucharz małej gastronomii*	73	39
Sortowacz	73	41
Ślusarz*	69	3
Robotnik pomocniczy w przemyśle przetwórczym	68	37
Krawiec*	58	56
Murarz*	42	0
Szwaczka	41	41
Mechanik samochodów osobowych	40	0
Cukiernik*	39	25
Kucharz*	38	21
Fryzjer*	36	35
Piekarz*	36	2

Źródło: Opracowanie własne na podstawie: „Monitoring zawodów” <https://mz.praca.gov.pl>

Dla osób poszukujących zatrudnienia najbardziej istotna jest informacja, które zawody są określane mianem deficytowych, tj. w których jest niedobór siły roboczej, a tym samym większe szanse na podjęcie zatrudnienia.

Tabela nr 8. Zawody deficytowe

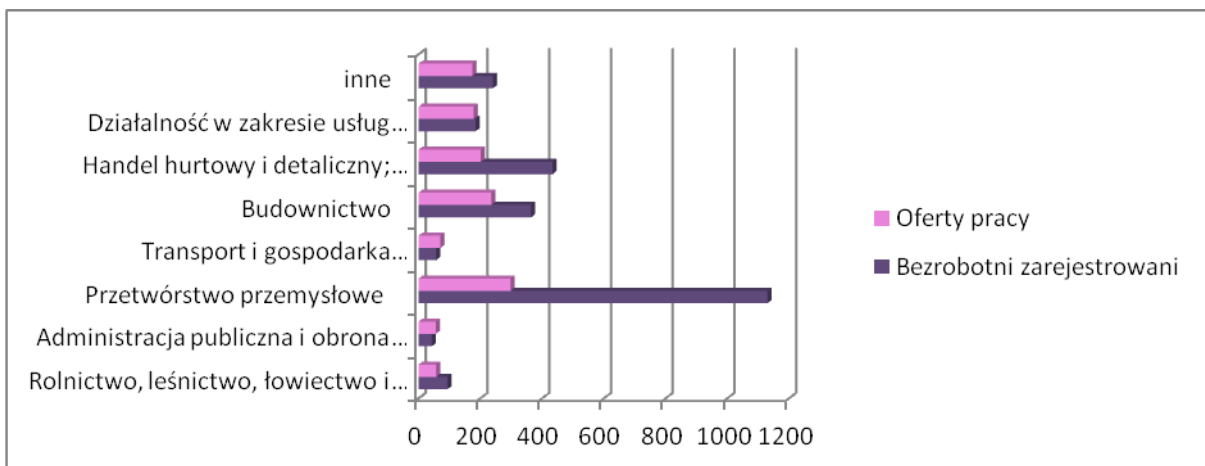
ZAWODY DEFICYTOWE		
Kod grupy zawodów	Nazwa grupy zawodów	Wskaźnik intensywności nadwyżki (deficytu) zawodów
"3343"	Pracownicy administracyjni i sekretarze biura zarządu	23,25
"9622"	Pracownicy wykonujący dorywcze prace proste	22
"8322"	Kierowcy samochodów osobowych i dostawczych	6,75
"7212"	Spawacze i pokrewni	6,3333
"8344"	Kierowcy operatorzy wózków jezdniowych	5
"5312"	Asystenci nauczycieli	5
"5230"	Kasjerzy i sprzedawcy biletów	4,5
"3322"	Przedstawiciele handlowi	4,5
"8111"	Górnicy podziemnej i odkrywkowej eksploatacji złóż i pokrewni	4
"9122"	Czyściciele pojazdów	4
"4321"	Magazynierzy i pokrewni	3,3846
"6130"	Rolnicy produkcji roślinnej i zwierzęcej	3,3333
"9629"	Pracownicy przy pracach prostych gdzie indziej niesklasyfikowani	2,5714
"7129"	Robotnicy budowlani robót wykończeniowych i pokrewni gdzie indziej niesklasyfikowani	2,5
"8141"	Operatorzy maszyn do produkcji wyrobów gumowych	2,3333
"7214"	Robotnicy przygotowujący i wnoszący konstrukcje metalowe	2,2857
"9321"	Pakowacze	2,2667
"2142"	Inżynierowie budownictwa	2
"9121"	Praczniki ręczne i prasowacze	2
"5244"	Sprzedawcy (konsultanci) w centrach sprzedaży telefonicznej / internetowej	1,9565
"8142"	Operatorzy maszyn do produkcji wyrobów z tworzyw sztucznych	1,8
"4120"	Sekretarki (ogólne)	1,75
"8332"	Kierowcy samochodów ciężarowych	1,7059
"9312"	Robotnicy pomocniczy w budownictwie drogowym, wodnym i pokrewni	1,6667
"7121"	Dekarze	1,5714
"7533"	Szwaczki, hafciarki i pokrewni	1,3095
"6113"	Ogrodnicy	1,2727
"7124"	Monterzy izolacji	1,2

Źródło: opracowanie własne na podstawie: „Monitoring zawodów” <https://mz.praca.gov.pl>

Doświadczenie zawodowe ma istotne znaczenie zarówno dla osób poszukujących pracy, jak i dla pracodawców poszukujących osób na wolne stanowiska pracy. W 2012 roku zdecydowanie największa liczba osób, które zarejestrowały się w Powiatowym Urzędzie Pracy w Grodzisku Wielkopolskim, miała doświadczenie zawodowe związane z przetwórstwem przemysłowym (1131 osób, 43% ogółu bezrobotnych), handlem hurtowym i detalicznym (434 osoby, 17% ogółu bezrobotnych), budownictwem (365 osób, 14,3% bezrobotnych) jak i działalnością w zakresie usług administrowania (185 osób, 7% ogółu bezrobotnych).

Większość ofert pracy zgłoszonych do Powiatowego Urzędu Pracy w Grodzisku Wielkopolskim w 2012 roku dotyczyło branż: przetwórstwo przemysłowe (298 ofert pracy, to jest 23,4% ogółu ofert), budownictwo (261 ofert, co stanowi 18,5% ofert), handel hurtowy i detaliczny; naprawa pojazdów samochodowych (202 oferty pracy, to jest 18%), jak również działalność w zakresie usług administrowania (179 ofert pracy, to jest 14%)

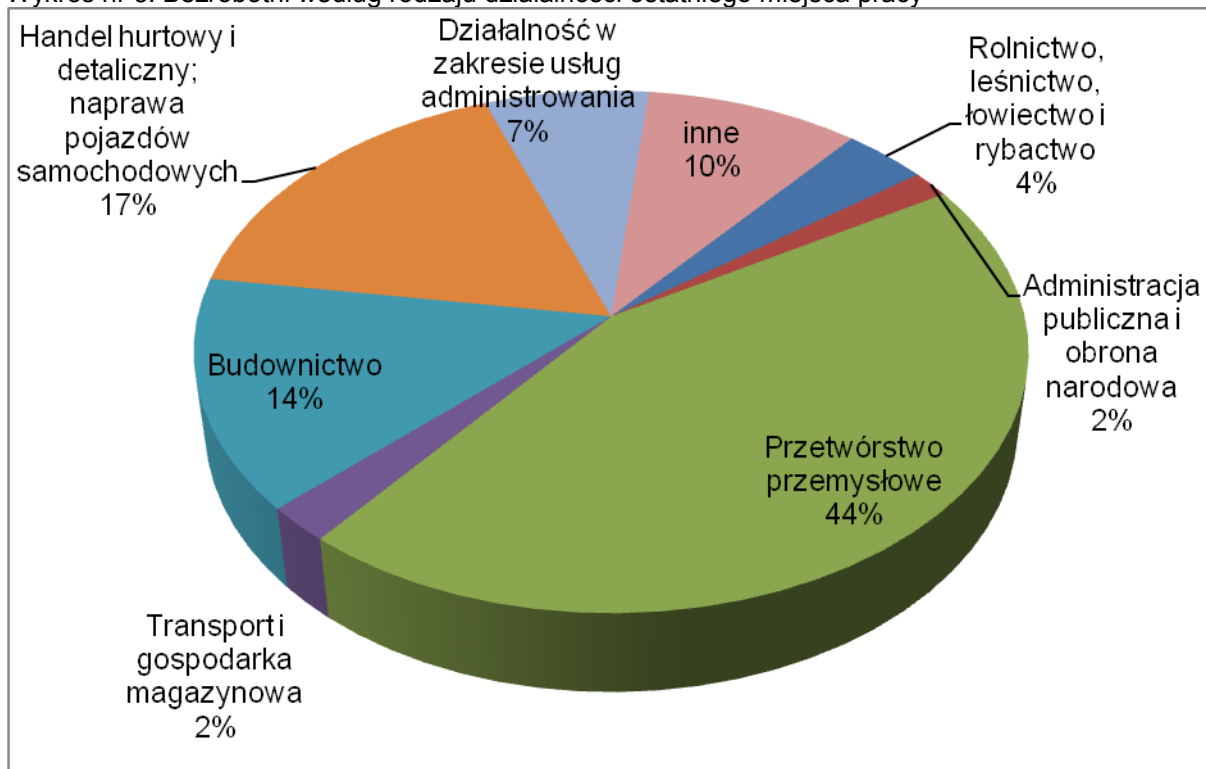
Wykres nr 5. Oferty pracy według branż a bezrobotni rejestrujący się w 2012r.



Źródło: opracowanie własne na podstawie: „Monitoring zawodów” <https://mz.praca.gov.pl>

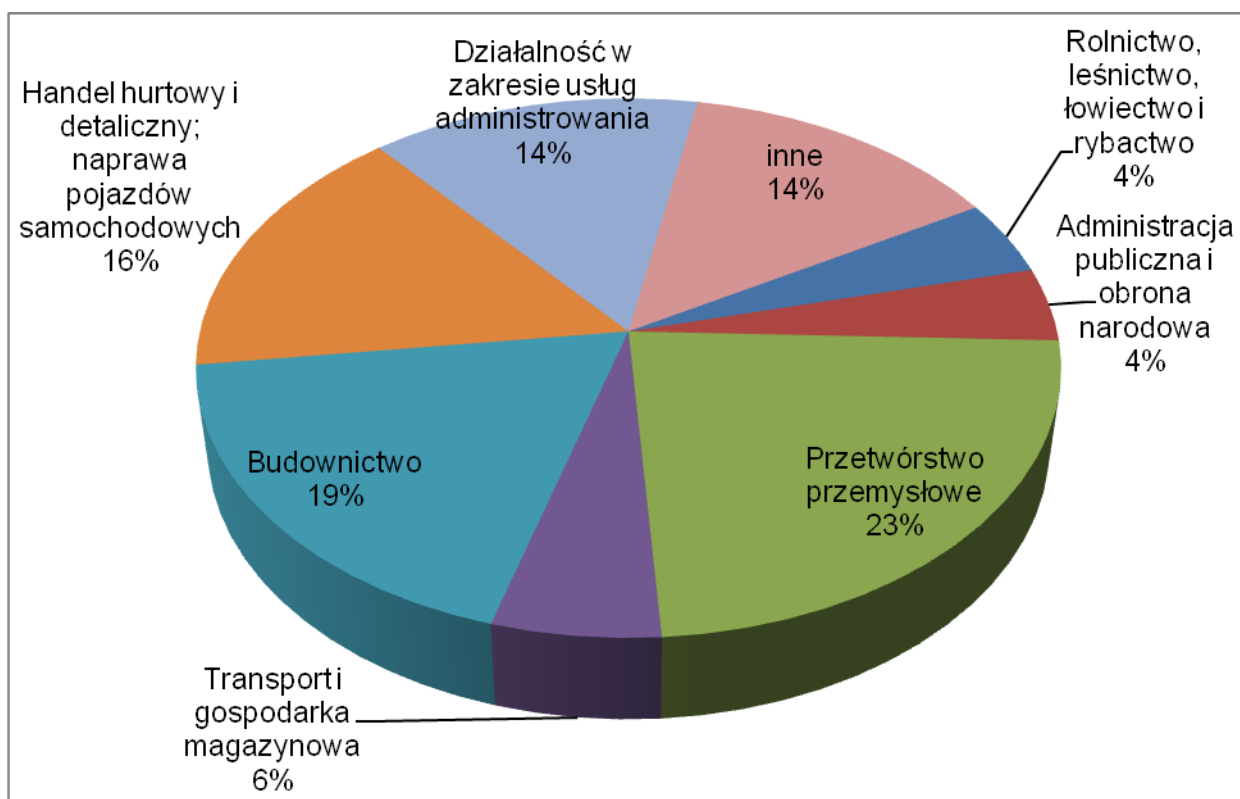
Bezrobotnych zarejestrowanych w 2012 roku według rodzaju działalności ostatniego miejsca pracy, jak również zgłoszone wówczas oferty pracy, przedstawiają poniższe wykresy.

Wykres nr 6. Bezrobotni według rodzaju działalności ostatniego miejsca pracy



Źródło: opracowanie własne na podstawie: „Monitoring zawodów” <https://mz.praca.gov.pl>

Wykres nr 7. Oferty pracy według branż zgłoszone w 2012r.



Źródło: opracowanie własne na podstawie: „Monitoring zawodów” <https://mz.praca.gov.pl>

DZIAŁALNOŚĆ POWIATOWEGO URZĘDU PRACY



Siedziba Powiatowego Urzędu Pracy w Grodzisku Wlkp. ul. Poznańska 15

Do zakresu działania Powiatowego Urzędu Pracy w Grodzisku Wlkp. należy przede wszystkim wykonywanie zadań wynikających z ustawy z dnia 20 kwietnia 2004 roku o promocji zatrudnienia i instytucjach rynku pracy (Dz.U. z 2008 r., nr 69, poz.415 ze zmianami).

W szczególności zadania Powiatowego Urzędu Pracy obejmują:

1/ rejestrację i ewidencję osób bezrobotnych oraz innych poszukujących pracy, wydawanie decyzji administracyjnych dotyczących statusu osób bezrobotnych i świadczeń z tym związanych, przyznawanie i wypłata określonych w ustawie świadczeń tj. zasiłek dla bezrobotnych, stypendium stażowe i szkoleniowe, dodatek aktywizacyjny, dodatek szkoleniowy, wydawanie zaświadczeń,

2/ usługi rynku pracy:

a) działania PUP bezpośrednio związane z zatrudnieniem osób bezrobotnych – nie angażujące środków Funduszu Pracy, tj. pośrednictwo pracy, poradnictwo zawodowe oraz usługi EURES;

- **pośrednictwo pracy** to podstawowa usługa świadczona przez Urząd Pracy w ramach przeciwdziałania bezrobociu i ograniczania jego skali. W szczególności polega ono na pozyskiwaniu i gromadzeniu ofert pracy oraz udostępnianiu ich osobom bezrobotnym i poszukującym pracy. Jest to także dobór kandydatów do oferty według wymagań pracodawcy i kierowanie do pracy osób bezrobotnych, udzielanie informacji pracodawcom o możliwościach korzystania z aktywnych form

przeciwdziałania bezrobociu, informowanie zainteresowanych o sytuacji na lokalnym rynku pracy,

- **poradnictwo zawodowe** to udzielanie pomocy bezrobotnym i poszukującym pracy w wyborze odpowiedniego zawodu i miejsca zatrudnienia, a także pracodawcom w doborze odpowiednich kandydatów do pracy;

- **usługi EURES** realizacja zadań wynikających z prawa swobodnego przepływu pracowników między państwami. **EURES** umożliwia dostęp do informacji oraz doradztwo osobom bezrobotnym i poszukującym pracy za granicą, dostęp do ofert pracy, którymi dysponują publiczne służby zatrudnienia w Krajach UE i EOG;

b) działania PUP finansowane częściowo z Funduszu Pracy, nie związane bezpośrednio z zatrudnianiem lecz zmierzające do aktywizacji osób bezrobotnych i ułatwienie im poszukiwania pracy, tj. prowadzenie zajęć **Klubu Pracy**,

3/ instrumenty rynku pracy: działania związane z zatrudnianiem (i samozatrudnianiem) osób bezrobotnych przy udziale środków Funduszu Pracy, to między innymi: prace interwencyjne, roboty publiczne, staż, środki na podjęcie własnej działalności gospodarczej przez osoby bezrobotne oraz refundacje dla pracodawców kosztów wyposażenia lub doposażenia stanowisk pracy dla skierowanych osób bezrobotnych.

W 2012 roku w Powiatowym Urzędzie Pracy w Grodzisku Wilkp. zarejestrowały się ogółem: 3122 osoby, w tym 562 osób dotychczas nie pracujących. Wyłączonych z ewidencji osób bezrobotnych w skali całego roku 2012, zostało 2720 osób, między innymi z powodu:

- podjęcia pracy – 1 286 osób, co stanowi 47,3 % ogółu wyrejestrowanych,
- brak gotowości do podjęcia zatrudnienia – 680 osób, co stanowi 25 % ogółu wyrejestrowanych osób,
- na wniosek osoby bezrobotnej – 190 osób, tj. 7 % wyrejestrowanych.

Pozostałe przyczyny pozbawienia statusu osoby bezrobotnej to: odmowa przyjęcia propozycji pracy, tymczasowe aresztowanie, wyjazd za granicę, podjęcie nauki w systemie dziennym, rozpoczęcie własnej działalności gospodarczej.

Średnia miesięczna liczba osób kontaktujących się z Urzędem (osobiście, telefonicznie i elektronicznie) wyniosła około 2 500. Byli to przede wszystkim pracodawcy, osoby bezrobotne i poszukujące pracy, stażyści. Pracodawcy załatwiali w urzędzie sprawy dotyczące między innymi: zgłaszania wolnych miejsc pracy, składania wniosków o refundację wynagrodzeń pracowników oraz skierowania osób

bezrobotnych na subsydiowane miejsca pracy. Informowali się w kwestii zatrudnienia osób zarejestrowanych w urzędzie pracy oraz o możliwościach korzystania ze środków Funduszu Pracy oraz UE przeznaczonych na aktywne formy aktywizacji zawodowej osób bezrobotnych (prace interwencyjne, staże, szkolenia, itp.). Ponadto wizyty pracodawców w Urzędzie były związane z podpisywaniem umów o refundację części wynagrodzenia zatrudnianych osób bezrobotnych w ramach prac interwencyjnych czy umów stażowych.

Osoby bezrobotne i poszukujące pracy zgłaszały się do urzędu pracy celem: potwierdzenia swojej gotowości do podjęcia pracy, przedstawienia przez urząd pracy odpowiedniej propozycji pracy, stażu, bądź przekwalifikowania, złożenia wniosku o przyznanie jednorazowych środków na rozpoczęcie działalności gospodarczej, uzyskania informacji o wolnych miejscach pracy pozostających w dyspozycji urzędu, wydania zaświadczenia, wypłaty dodatku aktywizacyjnego, spotkania z doradcą zawodowym czy liderem Klubu Pracy.

Powiatowy Urząd Pracy w 2012 roku wydał 6643 zaświadczeń na wniosek osób ubiegających się o ich wystawienie. Zaświadczenia dotyczyły między innymi wypłaty stypendiów stażowych, okresów zarejestrowania i pobierania zasiłku dla bezrobotnych, ubezpieczenia zdrowotnego, ofert pracy.

Ogół spraw związanych z rejestracją osób bezrobotnych i poszukujących pracy załatwia się poprzez decyzje administracyjne i postanowienia, których wydano 7662. Dotyczyły one spraw związanych z przyznaniem i odmową przyznania statusu osoby bezrobotnej, z utratą statusu osoby bezrobotnej w wyniku między innymi: podjęcia pracy, niestawienia się na wizytę w wyznaczonym terminie, złożenia wniosku osoby bezrobotnej o wyrejestrowanie, z przyznaniem lub utratą zasiłku dla bezrobotnych, stypendium stażowego, stypendium szkoleniowego, dodatku aktywizacyjnego.

W 2012 r. dodatek aktywizacyjny na wniosek - otrzymało 139 osób, które z własnej inicjatywy podjęły pracę. Rejestracją osób bezrobotnych i poszukujących pracy, wystawianiem zaświadczeń oraz decyzji administracyjnych zajmuje się Dział Informacji, Ewidencji i Świadczeń mieszczący się na I piętrze budynku PUP. Aktywizacją zawodową osób bezrobotnych zajmuje się Centrum Aktywizacji Zawodowej mieszczące się na parterze budynku PUP.



Centrum Aktywizacji Zawodowej (CAZ)

Źródło: PUP



Dział Informacji, Ewidencji i Świadczeń

Źródło: PUP

W ramach promocji usług oferowanych przez urząd w maju 2012 roku zorganizowano „**Drzwi Otwarte Urzędu Pracy**”. Zainteresowane osoby bezrobotne, uczniowie i pracodawcy mogli skorzystać z informacji na temat pośrednictwa pracy, poradnictwa zawodowego, możliwościach korzystania z instrumentów rynku pracy. Powiatowy Urząd Pracy w Grodzisku Wlkp. osobom bezrobotnym, poszukującym pracy i podmiotom gospodarczym umożliwia między innymi:

- 1) korzystanie z ofert zatrudnienia pozostających w dyspozycji Urzędu, w tym z miejsc pracy subsydiowanych,
- 2) wzięcie udziału w organizowanych w giełdach pracy, które umożliwiają kontakt poszukujących pracy z pracodawcami,
- 3) złożenie wniosku o jednorazowe środki na podjęcie działalności gospodarczej lub dofinansowanie tworzonych miejsc pracy,
- 4) podniesienie lub dokonanie zmiany kwalifikacji zawodowych na wniosek,
- 5) korzystanie z poradnictwa zawodowego, z porad indywidualnych, czy też informacji zawodowej, której udzieli doradca zawodowy,
- 6) korzystanie z bezpłatnego dostępu do internetu w celu poszukiwania ofert pracy,
- 7) w ramach EURES uzyskanie informacji dotyczących ofert pracy i zatrudnienia zgodnie z prawem swobodnego przepływu pracowników w UE,
- 8) zwiększenie szans na podjęcie zatrudnienia przez nabycie praktycznych umiejętności poruszania się po rynku pracy poprzez udział w zajęciach Klubu Pracy,
- 9) złożenie wniosku o organizację subsydiowanych miejsc pracy.

POŚREDNICTWO PRACY

Powiatowy Urząd Pracy w Grodzisku Wlkp. współpracuje z pracodawcami głównie w zakresie pozyskiwania i realizacji przedkładanych ofert pracy. Pośrednicy prowadzą marketing usług i współpracują z partnerami rynku pracy w celu zwiększenia ilości napływających ofert do urzędu i poprawienia jakości świadczonych usług. Oferty pracy podawane były do ogólnej wiadomości osób bezrobotnych i poszukujących zatrudnienia poprzez: wywieszanie ich na tablicy ogłoszeń na terenie urzędu, informację telefoniczną oraz bieżące umieszczanie ogłoszeń na stronie internetowej Powiatowego Urzędu Pracy w Grodzisku Wlkp. (www.pupgrodziskwlp.pl). Urząd Pracy informował także Ośrodki Pomocy Społecznej o zgłoszonych miejscach pracy. Działania te są kontynuowane w roku bieżącym. Poniżej przedstawiona została analiza ofert pracy według zawodów.

W 2012 roku do Powiatowego Urzędu Pracy w Grodzisku Wielkopolskim wpłynęły 1274 oferty stanowisk pracy (mniej o 457 w stosunku do roku poprzedniego). Najczęściej pojawiającym się wolnym stanowiskiem pracy byli technicy administracji sklasyfikowani (62 oferty pracy jak i stażu dotyczyły tego właśnie stanowiska pracy). Pracodawcy zgłaszali również zapotrzebowanie na takie zawody jak: ślusarz, szwaczka, telemarketer, magazynier, pakowacz, kierowcy operatorzy wózków jezdniowych, sprzątaczkę.

Najczęściej zgłaszane w roku 2012 oferty pracy przedstawia poniższa tabela:

Tabela nr 9. Najpopularniejsze oferty pracy według zawodów zgłoszone w 2012r.

Nazwa zawodu	Stanowiska pracy zgłoszone w 2012r.
Razem ofert pracy	1274
Technik administracji*	62
Pozostali ślusarze i pokrewni	55
Szwaczka	55
Telemarketer	45
Magazynier	40
Pakowacz	34
Pozostali pracownicy administracyjni i sekretarze biura zarządu	31
Kierowca operator wózków jezdniowych	30
Sprzątaczkę biurowa	29
Mechanik pojazdów samochodowych*	26
Murarz*	24
Cieśla*	23

Pracownik prac dorywczych	22
Sprzedawca w branży spożywczej	21
Kierowca samochodu dostawczego	21
Sprzedawca*	20
Kierowca samochodu ciężarowego	20
Monter konstrukcji aluminiowych	16
Elektryk*	15
Operator koparki	15
Pozostali pracownicy przy pracach prostych gdzie indziej niesklasyfikowani	15

Źródło: Opracowanie własne na podstawie: „Monitoring zawodów” <https://mz.praca.gov.pl>

Powiatowy Urząd Pracy w Grodzisku Wlkp. kontynuował zawarte w latach poprzednich porozumienie w sprawie zawiązania partnerstwa w zakresie realizacji zadań na rzecz aktywnej integracji z Ośrodkami Pomocy Społecznej z Wielichowa, Grodziska Wlkp. oraz Rakoniewic. Podpisał także nowe porozumienie z Ośrodkiem Pomocy Społecznej z Granowa. Celem partnerstw jest współpraca na rzecz aktywizacji społeczno – zawodowej osób bezrobotnych, poszukujących pracy lub niepozostających w zatrudnieniu, będących w wieku aktywności zawodowej i korzystających ze świadczeń z pomocy społecznej w rozumieniu przepisów o pomocy społecznej, w szczególności osób wykluczonych, bądź zagrożonych wykluczeniem społecznym.

Porozumienia te obejmują współpracę w zakresie:

- upowszechniania ofert pracy, informacji o usługach poradnictwa zawodowego, szkoleniach, przygotowaniu zawodowym dorosłych, stażach, organizacji robót publicznych oraz zatrudnienia socjalnego,
- realizacji projektów współfinansowanych w ramach Europejskiego Funduszu Społecznego w przypadku działań szkoleniowych organizowanych przez Ośrodek Pomocy Społecznej dla osób zarejestrowanych jako bezrobotne w Powiatowym Urzędzie Pracy,
- kierowania osób bezrobotnych na wniosek ośrodka do uczestnictwa w kontrakcie socjalnym, indywidualnym programie usamodzielnienia, lokalnym programie pomocy społecznej, o którym mowa w przepisach o pomocy społecznej lub uczestnictwa w indywidualnym programie zatrudnienia socjalnego, o którym mowa w przepisach o zatrudnieniu socjalnym,
- zasad wymiany informacji dotyczących osób bezrobotnych będących klientami Ośrodka Pomocy Społecznej.

PORADNICTWO ZAWODOWE I INFORMACJA ZAWODOWA

Doradcy zawodowy świadczą usługi poradnictwa zawodowego dla osób bezrobotnych oraz poszukujących pracy zarejestrowanych w Powiatowym Urzędzie Pracy w Grodzisku Wlkp. Usługa ta jest dostępna codziennie, w godzinach otwarcia urzędu. Do dyspozycji doradców zawodowych dostępne jest samodzielne biuro, wyposażone w sprzęt komputerowy (komputery stacjonarne i laptop), ksero, a także salka, w której można spotkać się z ok. 12 osobami.

Dominującą formą pracy z klientami jest poradnictwo indywidualne. Forma ta pozwala na wnikliwe i kompleksowe rozpoznanie problemu zawodowego klienta. Daje możliwość dokładnego określenia istniejących deficytów wiedzy i umiejętności. W trakcie indywidualnego spotkania z klientem można na bieżąco uzupełniać jego informacje na temat rynku pracy. Jest to szczególnie istotne dla osób, które wchodzi na rynek pracy lub powracają na niego. Bezrobotny lub poszukujący pracy w trakcie spotkania z doradcą zawodowym może bliżej poznać swoje predyspozycje zawodowe, określić swoje zainteresowania, uzdolnienia, mocne i słabe strony. Podczas spotkania można zaplanować najbardziej optymalne dla danego klienta sposoby poszukiwania pracy. Klient ma możliwość wspólnie z doradcą skonstruować własne dokumenty aplikacyjne oraz przygotować się do rozmów kwalifikacyjnych z potencjalnymi pracodawcami. Takie poradnictwo jest też szczególnie istotne dla osób, które rozważają możliwość rozpoczęcia działalności gospodarczej i w związku z tym chcą ubiegać się o jednorazową dotację na uruchomienie własnej działalności gospodarczej. Wszystkie te działania mają na celu ułatwienie bezrobotnemu lub poszukującemu pracy zaplanować ścieżkę kariery zawodowej. **W roku 2012 w indywidualnych spotkaniach doradczych udział wzięło 407 osób.** Ponadto, udzielono 12 indywidualnych informacji zawodowych. Ich problematyka dotyczyła przede wszystkim bieżącej sytuacji na lokalnym rynku pracy, możliwości zdobywania zawodów i podnoszenia kwalifikacji zawodowych, informacji o zawodach, możliwościach aktywizacji zawodowej oferowanej przez urząd pracy.

W 2012 roku zorganizowano 10 porad grupowych, w których wzięło udział 78 bezrobotnych. Wykorzystano wówczas pięć scenariuszy zajęć:

- „Samodzielność w poszukiwaniu pierwszej pracy” dla nowo rejestrujących się absolwentów szkół zasadniczych zawodowych oraz średnich. W trakcie porady zapoznano uczestników z sytuacją na lokalnym rynku pracy, z metodami aktywnego poszukiwania pracy, usługami rynku pracy i możliwościami korzystania z nich oraz prawami i obowiązkami bezrobotnego. Uczestnicy porady mieli możliwość rozpoznania i przeanalizowania swoich predyspozycji zawodowych, zainteresowań oraz mocnych i słabych stron. Przystąpili również do próby skonstruowania planu poszukiwania pracy;

- „ABC aktywnego poszukiwania pracy” - celem tej porady było zapoznanie bezrobotnych z zasadami i metodami efektywnego poszukiwania pracy. Uczestnicy zostali zapoznani z sytuacją na lokalnym rynku pracy oraz źródłami informacji o rynku pracy, aktualnych ofertach pracy. Przystąpili do próby opracowania planu poszukiwania pracy;

- „Poznaj siebie” - porada skierowana do bezrobotnych chcących lepiej poznać swoje predyspozycje zawodowe w celu dopasowania ich do sytuacji na rynku pracy i oczekiwań pracodawców. Na podstawie testu: Do jakiej pracy się nadajesz? i Testu do samooceny – uczestnicy mieli możliwość określenia swojego typu osobowości zawodowej, swoich predyspozycji zawodowych oraz mocnych i słabych stron. Ponadto uczestnicy porady mogli dokonać oceny swoich cech związanych z przedsiębiorczością

- „Rozmowa kwalifikacyjna – błyskawiczny kurs” – porada skierowana do osób zainteresowanych tematem rozmowy kwalifikacyjnej. Celem porady było przygotowanie uczestników do rozmowy kwalifikacyjnej. Przedstawiono etapy rozmowy kwalifikacyjnej. Omówiono pytania najczęściej zadawane przez osobę prowadzącą rekrutację. Zwrócono uwagę na znaczenie odpowiedniego wyglądu i mowy ciała. Zapoznano uczestników z najczęściej popełnianymi błędami podczas rozmowy z pracodawcą i sposobami ich przewyciężania

- „Zwycięskie dokumenty aplikacyjne” – porada skierowana do bezrobotnych chcących nauczyć się jak przygotować dokumenty aplikacyjne. Zapoznano uczestników z zasadami pisania curriculum vitae oraz listu motywacyjnego. Zwrócono uwagę na błędy pojawiające się w dokumentach aplikacyjnych oraz podpowiedziano jak ich uniknąć. Uczestnicy wychodzili z zajęć z dokumentami aplikacyjnymi gotowymi do przedstawienia potencjalnym pracodawcom.

W roku 2012 tradycyjnie już zorganizowano spotkania dla uczniów ostatnich klas szkół średnich. W trakcie spotkań poruszano temat praktycznego funkcjonowania ustawy o promocji zatrudnienia i instytucjach rynku pracy. Poinformowano o usługach świadczonych przez urząd pracy na rzecz osób pozostających bez zatrudnienia, ze szczególnym naciskiem na ofertę skierowaną do osób nie posiadających doświadczenia zawodowego. Największe zainteresowanie wśród uczniów budził proces rejestracji w urzędzie pracy oraz możliwość odbycia stażu i udziału w szkoleniach organizowanych przez urząd pracy. W trakcie spotkań zapoznano uczniów z sytuacją na lokalnym rynku pracy oraz z oczekiwaniami pracodawców względem osób poszukujących zatrudnienia. Uczniowie byli także bardzo zainteresowani możliwościami dalszego kształcenia pod kątem zawodów przyszłości. W 5 spotkaniach w Zespole Szkół Ponadgimnazjalnych im. Eugeniusza Kwiatkowskiego w Grodzisku Wielkopolskim, zorganizowanych w lutym 2012r., wzięło udział **181 uczniów** klas programowo najwyższych: liceum profilowanego, technikum mechanicznego, technikum technologii odzieży, technikum ekonomicznego, technikum organizacji usług gastronomicznych oraz technikum informatycznego. Natomiast w marcu spotkania o podobnej tematyce zorganizowano dla uczniów klas III Liceum Ogólnokształcącego im. Juliusza Słowackiego w Grodzisku Wielkopolskim. W trzech spotkaniach uczestniczyło **56 osób**.

Pracownicy Urzędu Pracy realizując założenia „Powiatowego programu promocji zatrudnienia oraz aktywizacji lokalnego rynku pracy na lata 2011-2015” przeprowadzają cykliczne spotkania z uczniami ostatnich klas gimnazjów z terenu powiatu grodziskiego. W miesiącach marcu i maju 2012r. zorganizowano spotkania dla uczniów klas III **roku szkolnego 2011/2012. W 15 spotkaniach udział wzięło 578 uczniów**. Spotkaniami z doradcą zawodowym objęto całą populację trzecioklasistów z terenu powiatu grodziskiego. Zajęcia dla gimnazjalistów prowadzone są według autorskiego programu z wykorzystaniem prezentacji multimedialnej. Mają one przede wszystkim charakter informacyjny, który dostosowany jest do zainteresowań gimnazjalistów. Zachęca się także wychowawców, aby tematy poruszane podczas spotkań z doradcą zawodowym, kontynuowali na lekcjach oraz podczas spotkań z rodzicami uczniów. Tematy

poruszane podczas spotkań z uczniami gimnazjów:

- kluczowe czynniki wyboru zawodu, omówienie warunków, które trzeba uwzględnić decydując się na wybór określonego zawodu, a tym samym wybrać określoną ścieżkę kształcenia (m.in. zainteresowania, zdolności, umiejętności, stan zdrowia, możliwości finansowe),
- informacje o działalności Powiatowego Urzędu Pracy (w szczególności zadania działu pośrednictwa pracy, instrumentów rynku pracy, poradnictwa zawodowego i szkolenia bezrobotnych) oraz innych instytucjach świadczących usługi z zakresu poradnictwa zawodowego dla młodzieży (Centra Informacji i Planowania Kariery Zawodowej, Poradnie psychologiczno-pedagogiczne, pedagodzy szkolni, wychowawcy) – jako jednostkach, które mogą służyć pomocą w sprawie wyboru szkoły ponadgimnazjalnej,
- omówienie sytuacji oraz perspektyw zmian na lokalnym rynku pracy,
- przedstawienie zawodów deficytowych i nadwyżkowych na lokalnym rynku pracy, perspektyw rozwoju zawodów
- wskazanie źródeł informacji o zawodach, predyspozycjach do wykonywania wymarzonego zawodu oraz o środowiskach wykonywania pracy w określonym zawodzie,
- wymarzony zawód – wybór zawodu – wybór szkoły ponadgimnazjalnej,

W minionym roku doradcy zawodowi wystawili 62 opinie dotyczące osób bezrobotnych skierowanych przez specjalistę ds. rozwoju zawodowego (w celu określenia predyspozycji do wykonywania zawodu).

Doradca zawodowy wykonuje również, zgodnie z zapisami Ustawy z dnia 20 kwietnia 2004 roku o promocji zatrudnienia i instytucjach rynku pracy (art. 8, ust. 1 pkt 3 i art. 9, ust.1 pkt 9, z późn. zmianami), opracowania analiz rynku pracy, w tym monitoring zawodów deficytowych i nadwyżkowych, który jest jednym z zadań samorządu powiatu w zakresie polityki rynku pracy. Analizuje otrzymane dane i udostępnia je odpowiednim instytucjom.

SZKOLENIA

Do zadań Powiatowego Urzędu Pracy należy również organizowanie szkoleń dla osób bezrobotnych w celu zwiększenia ich szans na zatrudnienie, podwyższenia dotychczas uzyskanych kwalifikacji lub zaktywizowania w związku z brakiem propozycji odpowiedniego zatrudnienia. Szkolenia odbywają się w kategoriach:

Szkolenia indywidualne na wniosek bezrobotnego – organizowane są na wniosek zainteresowanej osoby bezrobotnej. Jednym z warunków realizacji jest uzyskanie przez bezrobotnego deklaracji od przyszłego pracodawcy dotyczącej zatrudnienia po uzyskaniu stosownych kwalifikacji w wyniku ukończonego szkolenia.

Szkolenia grupowe - inicjowane przez urząd pracy na podstawie analizy potrzeb szkoleniowych na lokalnym rynku pracy.

Przy tworzeniu ofert szkoleń i kursów uwzględniane są takie źródła informacji jak:

- strategia rozwoju regionalnego związana z tworzeniem nowych miejsc pracy,
- analiza ofert pracy i informacji o wolnych miejscach pracy,
- wyniki analiz rynku pracy i badań popytu na pracę, w tym monitoringu zawodów deficytowych i nadwyżkowych,
- diagnozy potrzeb rynku pracy w zakresie kształcenia ustawicznego i szkolenia bezrobotnych lub poszukujących pracy,
- skuteczności i efektywności zakończonych szkoleń,
- analizy ankiet, które mają na celu rozpoznanie potrzeb szkoleniowych.

W 2012r. w szkoleniach organizowanych przez PUP Grodzisk Wlkp. uczestniczyło 146 osób, w tym 58 kobiet. Z gminy Granowo - 11 osób, Grodzisk Wlkp. – 68, Kamieniec – 12, Rakoniewice – 34, Wielichowo 21. Zorganizowano szkolenia m.in. o następującej tematyce: ABC Przedsiębiorczości, operator koparko – ładowarek i koparek jednonaczyniowych, spawanie MAG 135, wózek widłowy, kurs kosmetyczny, świadectwa kwalifikacji na przewóz rzeczy, asystent działu księgowo-finansowego. Na wniosek bezrobotnych o zorganizowanie szkolenia indywidualnego były również realizowane bardziej specjalistyczne kursy takie jak: konstruowanie odzieży damskiej w systemie komputerowym, szkolenie barmańskie, kurs instruktora rekreacji – specjalność fitness, szkolenie podstawowe strażaka jednostki ochrony przeciwpożarowej.

Poniższa tabela prezentuje obszary zawodowe szkoleń, liczbę osób, które ukończyły szkolenie oraz podjęły pracę w trakcie lub po zakończeniu szkolenia.

Tabela nr 10 . Tematyka szkoleń zrealizowanych w 2012r.

Lp.	Nazwa szkolenia	Osoby, które w okresie sprawozdawczym			
		ukończyły szkolenie		podjęły pracę w trakcie lub po ukończeniu szkolenia	
		razem	kobiety	razem	kobiety
	Ogółem osoby szkolone	146	58	110	42
1.	Kurs masażu orientalnych i ajurwedyjskich	1	1	0	0
2.	Świadectwo okresowe	1	0	1	0
3.	Kurs fryzjerski	1	1	1	1
4.	Specjalistyczna pielęgnacja stóp – zdrowe nogi	1	1	1	1
5.	Świadectwo kwalifikacji wstępnej przyspieszonej kat. C	3	0	3	0
6.	Szkolenie barmańskie	2	0	2	0
7.	Asystent działu księgowo-finansowego z elementami kadr i obsługą programu Płatnik	7	7	1	1
8.	Diagnosta	1	0	0	0
9.	Konstruowanie odzieży damskiej w systemie komputerowym	1	1	1	1
10.	Strażak	1	0	1	0
11.	Kurs instruktora rekreacji specjalność fitness	1	1	1	1
12.	Drwal – specjalistyczny kurs obsługi piłarki	1	0	0	0
13.	Operator wózka widłowego z wymianą butli gaz.	2	0	1	0
14.	Operator koparek jednonaczyniowych	4	0	2	0
15.	Spawanie Mag 135	3	0	0	0
16.	Kwalifikacja wstępna przyspieszona kat. C	2	0	1	0
17.	Magazynier z obsługą wózka	3	0	3	0
18.	Obsługa wózków jezdniowych podnośnikowych	9	0	1	0
19.	Magazynier z obsługą komputera i wózka jezdniowego	1	0	1	0
20.	Kurs kosmetyczny- stylizacja wizerunku i pielęgnacja dłoni	6	6	1	1
21.	Operator koparko - ładowarek	2	0	2	0
22.	Nowoczesny kasjer-sprzedawca	5	5	0	0
23.	Kwalifikacja wstępna kat. C	1	0	1	0
24.	Kurs florystyczny	1	1	1	1

25.	ABC Przedsiębiorczości FP	47	22	46	22
26.	ABC Przedsiębiorczości EFS	38	13	38	13
27.	Kurs w zakresie obsługi podestów ruchomych	1	0	1	0

Źródło: opracowanie własne PUP

W szkoleniach organizowanych przez Urząd Pracy w 2012 roku uczestniczyło 146 osób bezrobotnych, w tym 58 kobiet. Po szkoleniach pracę podjęło 110 osób, co stanowi 75% efektywności szkoleń.

- Przeciętny koszt szkolenia jednej osoby – 1.098,80 zł
- Koszt ponownego zatrudnienia jednej osoby szkolonej – 1.458,41 zł



Kurs fryzjerski

źródło: PUP



Asystent działu księgowo-finansowego z elementami kadr i obsługą programu Płatnik

Źródło: PUP

POMOC W AKTYWNYM POSZUKIWANIU PRACY –

KLUB PRACY

Pomoc w aktywnym poszukiwaniu pracy to przygotowanie bezrobotnych i poszukujących pracy do lepszego i skuteczniejszego radzenia sobie w poszukiwaniu i podejmowaniu zatrudnienia poprzez organizację spotkań informacyjnych, zajęć aktywizacyjnych, szkoleń w ramach Klubu Pracy.

Organizowane zajęcia aktywizacyjne oraz zajęcia aktywnego poszukiwania pracy prowadzi lider Klubu Pracy. Zajęcia są przeprowadzane zarówno w siedzibie PUP w salce Klubu Pracy jak również w terenie, przy współpracy Urzędów Gmin.

W ramach organizowanych spotkań informacyjnych przekazywane są informacje o:

- przepisach z zakresu ustawy o promocji zatrudnienia i instytucjach rynku pracy,
- propozycjach pracy, stażu, przygotowania zawodowego i innych form aktywizacyjnych,
- programach rynku pracy realizowanych na rzecz osób bezrobotnych,
- aktualnych informacjach napływających do powiatowego urzędu pracy.

W ramach organizowanych zajęć aktywizacyjnych bezrobotny ma możliwość uzyskania informacji o:

- lokalnym rynku pracy – pracodawcach i ich potrzebach,
- sposobach poszukiwania pracy,
- swoich umiejętnościach, predyspozycjach i uzdolnieniach,
- zasadach prowadzenia rozmowy kwalifikacyjnej,
- sposobach przygotowywania dokumentów aplikacyjnych.

Zajęcia w Klubie Pracy są realizowane według zajęć z Programu szkolenia *Klub Pracy*, zatwierdzonym przez Ministerstwo Gospodarki, Pracy i Polityki Społecznej.

Ogółem udział w zajęciach w ramach Klubu Pracy ukończyło 115 osób (111 bezrobotnych i 4 poszukujące pracy). Pracę podjęło 13 osób, co stanowi 11,3% ogółu uczestniczących w zajęciach Klubu Pracy.

AKTYWNE FORMY WALKI Z BEZROBOCIEM

Aktywne formy walki z bezrobociem mają na celu aktywizację zawodową bezrobotnych, poprzez włączenie ich do uczestnictwa w aktywnych programach, zwłaszcza robotach publicznych, pracach interwencyjnych czy dotacjach dla bezrobotnych; zmniejszenie niedopasowań strukturalnych na rynku pracy, czemu służą m.in. szkolenia zawodowe; oddziaływanie na wielkość zatrudnienia i bezrobocie poprzez poprawę efektywności poszukiwań pracy przez bezrobotnych jak również weryfikację gotowości do pracy bezrobotnych.

Staż - polega na nabywaniu nowych umiejętności praktycznych do wykonywania pracy przez wykonywanie zadań w miejscu pracy bez nawiązywania stosunku pracy z pracodawcą. Na staż mogą zostać skierowane osoby znajdujące się w szczególnej sytuacji na rynku pracy. Do tej kategorii zalicza się:

- bezrobotnych do 25 roku życia,
- bezrobotnych długotrwale,
- osoby, które po zakończeniu realizacji kontraktu socjalnego albo po urodzeniu dziecka nie podjęły zatrudnienia,
- osoby bezrobotne powyżej 50 roku życia,
- bezrobotnych bez kwalifikacji zawodowych, bez doświadczenia zawodowego lub bez wykształcenia średniego,
- bezrobotnych samotnie wychowujących co najmniej jedno dziecko do 18 roku życia,
- bezrobotnych, którzy po odbyciu kary pozbawienia wolności nie podjęli zatrudnienia,
- bezrobotnych ze stopniem niepełnosprawności.

Staż może trwać do 6 miesięcy, z wyjątkiem osób do 25 roku życia oraz osób, które nie ukończyły 27 roku a w ostatnich 12 miesiącach ukończyły szkołę wyższą. Dla tej kategorii osób ustawodawca umożliwił odbywanie stażu przez okres do 12 miesięcy.

Prace Społecznie Użyteczne - instrument aktywizacji zawodowej, którego celem jest aktywizacja społeczno-zawodowa osób bezrobotnych, które nie uzyskują zasiłku dla bezrobotnych i korzystają ze świadczeń pomocy społecznej. Prace społecznie użyteczne to prace wykonywane przez bezrobotnych, organizowane przez gminę w jednostkach organizacyjnych pomocy społecznej lub instytucjach statutowo zajmujących się pomocą charytatywną lub na rzecz społeczności lokalnej. Wykonywanie prac społecznie użytecznych odbywa się w miejscu zamieszkania lub pobytu w wymiarze 10 godzin tygodniowo. Bezrobotnemu skierowanemu do tych prac przysługuje wynagrodzenie (świadczenie w wysokości nie niższej niż 7,10 zł za każdą godzinę pracy).

Dodatek aktywizacyjny - to świadczenie, które ma skłaniać bezrobotnych do podejmowania zatrudnienia i aktywności zawodowej na rynku pracy. Przysługuje bezrobotnym posiadającym prawo do zasiłku, którzy podjęli zatrudnienie z własnej inicjatywy lub w wyniku skierowania przez powiatowy urząd pracy do pracy w

niepełnym wymiarze czasu pracy. W przypadku skierowania bezrobotnego przez urząd pracy do pracy w niepełnym wymiarze, dodatek aktywizacyjny przysługuje w wysokości do 50% podstawy zasiłku i przez okres równoważny okresowi zasiłkowemu. Natomiast w sytuacji podjęcia pracy przez bezrobotnego z własnej inicjatywy, dodatek aktywizacyjny przysługuje w wysokości do 50% zasiłku i przez połowę okresu zasiłkowego.

Refundacja kosztów wyposażenia lub doposażenia stanowiska pracy dla skierowanej osoby bezrobotnej - pracodawca, który prowadzi działalność gospodarczą przez co najmniej 6 miesięcy i spełni wszystkie warunki określone w rozporządzeniu dotyczącym udzielania refundacji, może ubiegać się o przyznanie refundacji kosztów wyposażenia lub doposażenia stanowiska pracy dla skierowanej osoby bezrobotnej. Wysokość refundowanych środków określona zostaje w umowie i nie może przekroczyć 600% wysokości przeciętnego wynagrodzenia. Stanowisko pracy wyposażone lub doposażone w ramach środków Funduszu Pracy należy utrzymać przez okres 24 miesięcy.

Środki na rozpoczęcie działalności gospodarczej (dotacja) - urząd pracy udziela pomocy w formie jednorazowych, bezzwrotnych środków na podjęcie działalności gospodarczej. Środki te przyznawane są na wniosek osoby bezrobotnej. Wysokość przyznanych środków nie może przekroczyć 600% przeciętnego wynagrodzenia. Wnioskujący musi dokonać kalkulacji kosztów i sporządzić plan przedsięwzięcia, opracowuje również harmonogram zakupów w ramach wnioskowanych środków i określa rodzaj działalności, którą zamierza prowadzić. Wymagane jest zabezpieczenie przyznanej dotacji, na przykład: w formie poręczenia, blokady rachunku bankowego czy weksla. Rozliczenie z dofinansowania następuje na podstawie faktur, rachunków lub umów. Działalność gospodarczą należy prowadzić co najmniej 12 miesięcy. Bezrobotni wnioskujący o środki na rozpoczęcie działalności gospodarczej objęci są szkoleniem „Uruchamianie i prowadzenie działalności gospodarczej”.

Prace interwencyjne - oznacza to zatrudnienie bezrobotnego przez pracodawcę, które nastąpiło w wyniku umowy zawartej ze starostą i ma na celu wsparcie osób będących w szczególnej sytuacji na rynku pracy.

Prace interwencyjne pozwalają na okresową aktywizację zawodową bezrobotnych, a szczególnie osób wymienionych w art. 49 ustawy z dnia 20 kwietnia 2004 o promocji zatrudnienia i instytucjach rynku pracy (Dz.U. z 2008 r., nr 69, poz.415 ze

zmianami), tj.: bezrobotni do 25 roku życia, bezrobotni długotrwale lub osoby, które po zakończeniu kontraktu socjalnego albo kobiety, które po urodzeniu dziecka nie podjęły zatrudnienia, bezrobotni powyżej 50 roku życia, bezrobotni bez kwalifikacji zawodowych, bez doświadczenia zawodowego lub bez wykształcenia średniego, bezrobotni samotnie wychowujący co najmniej jedno dziecko do 18-go roku życia, bezrobotni, którzy po odbyciu kary pozbawienia wolności nie podjęli zatrudnienia, bezrobotni niepełnosprawni.

Starosta zwraca pracodawcy część kosztów poniesionych na wynagrodzenia, nagrody oraz składki na ubezpieczenia społeczne skierowanych bezrobotnych w uzgodnionej uprzednio wysokości.

Przygotowanie zawodowe dorosłych - umożliwia uzyskanie przez osoby bezrobotne kwalifikacji i umiejętności zawodowych potwierdzonych odpowiednimi dokumentami. Kształcenie odbywać się będzie w miejscu pracy, na podstawie umowy zawartej między starostą a pracodawcą i ewentualnie instytucją szkoleniową, bez nawiązania stosunku pracy ze skierowaną osobą bezrobotną.

Przygotowanie zawodowe dorosłych może odbywać się w dwóch formach:

- 1) praktyczna nauka zawodu dorosłych trwająca od 12 do 18 miesięcy
oraz
- 2) przyuczenie do pracy dorosłych trwające od 3 do 6 miesięcy.

Roboty publiczne - oznacza to zatrudnienie bezrobotnego przy wykonywaniu prac organizowanych przez gminy, organizacje pozarządowe statutowo zajmujące się problematyką: ochrony środowiska, kultury, oświaty, kultury fizycznej i turystyki, opieki zdrowotnej, bezrobocia oraz pomocy społecznej, a także spółki wodne i ich związki, jeżeli prace te są finansowane lub dofinansowane ze środków samorządu terytorialnego, budżetu państwa, funduszy celowych, organizacji pozarządowych, spółek wodnych i ich związków. Starosta zwraca organizatorowi robót, który zatrudnił skierowanych bezrobotnych, przez okres do 6 miesięcy, część kosztów poniesionych na wynagrodzenia, nagrody oraz składek na ubezpieczenie społeczne bezrobotnych w wysokości uprzednio uzgodnionej, nie przekraczającej jednak 50% przeciętnego wynagrodzenia obowiązującego w ostatnim dniu zatrudnienia każdego rozliczanego miesiąca i składek na ubezpieczenie.

FUNDUSZ PRACY PRZENACZONY NA REALIZACJĘ AKTYWNYCH FORM WALKI Z BEZROBOCIEM W 2012 R.

Tabela nr 11. Fundusz Pracy rok 2012 – aktywizacja osób bezrobotnych

LP.	FORMA AKTYWIZACJI ZAWODOWEJ	KWOTA PLANOWANA	KWOTA WYDATKOWANA
1	Prace interwencyjne	15.700,00	15.656,64
2	Stáže	1.605.373,36	1.605.064,30
3	Szkolenia	179.002,97	178.999,55
4	Studia podyplomowe	4.000,00	4.000,00
5	Dotacje dla bezrobotnych	1.392.381,59	1.392.381,00
6	Roboty publiczne	83.523,28	83.523,28
7	Refundacja	636.543,00	636.543,00
8	Badania lekarskie	349,00	349,00
9	Wolne środki	26,80	0
	RAZEM	3.916.900,00	3.916.516,77

Źródło: Opracowanie własne PUP

✓ **Efektywność realizowanych form wsparcia (do dnia 31.03.2013 r.)**

W przeliczeniu na 1 osobę, koszt aktywizacji wyniósł 7.186,27 zł.

Ogółem skierowano w ramach aktywnych form przeciwdziałania bezrobociu w roku 2012 – 545 osób. Ogółem pracę lub samozatrudnienie podjęło 396 osób. Do osób, które zakończyły udział w poszczególnych programach w roku 2012 są zaliczane osoby, które kontynuowały udział w poszczególnych formach wsparcia z roku 2011.

Osoby, które podjęły zatrudnienie stanowią 82,3% ogółu osób, które zakończyły udział w programach. Koszt ponownego zatrudnienia osób zaktywizowanych, liczony jako stosunek poniesionych kosztów na aktywizację osób bezrobotnych do liczby osób zatrudnionych w okresie 3 miesięcy po zakończeniu udziału w programie, wynosi 9.890,19 zł.

Efektywność poszczególnych form aktywizacji osób bezrobotnych prezentuje zamieszczona niżej tabela.

Tabela nr 12 Efektywność poszczególnych form aktywizacji.

Forma aktywizacji	Ogólna liczba osób skierowanych w roku 2012	Liczba osób, które zakończyły udział w programie w roku 2012	Podjęcie pracy, działalności gosp.	Efektywność w %
Interwencyjne	4	4	3	75,0
Staże	257	194	153	78,9
Szkolenia	146	145	110	75,9
Refundacja	44	44	44	100,0
Dotacja	85	85	85	100,0
Studia podyplowe	1	1	1	100,0
Roboty publ.	8	8	0	0,0
OGÓŁEM	545	481	396	82,3

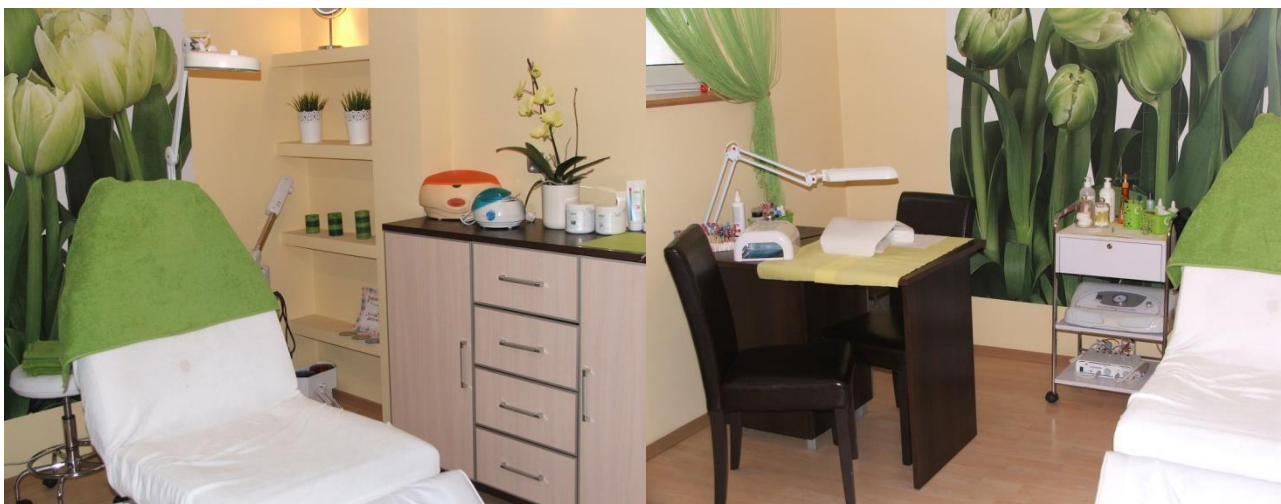
Zródło: Opracowanie własne PUP

Dzięki takiemu instrumentowi, jakim są środki na rozpoczęcie działalności gospodarczej (tzw. dotacje), powstają nowe, małe firmy, które stanowią ważną rolę w aktywizacji życia gospodarczego. Urząd Pracy jako dysponent środków z Funduszu Pracy stał się ważnym ogniwem wspierającym rozwój drobnej przedsiębiorczości.

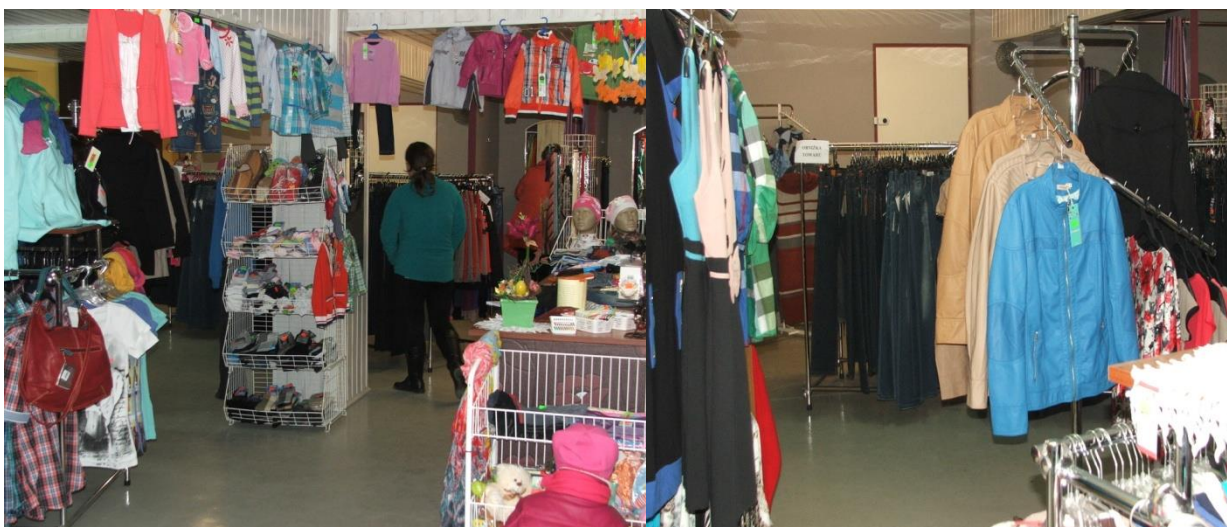
O przyznanie środków na podjęcie działalności gospodarczej może ubiegać się bezrobotny zarejestrowany w Powiatowym Urzędzie Pracy w Grodzisku Wlkp., zamierzający podjąć działalność gospodarczą na terenie działania PUP w Grodzisku Wlkp., który spełnia m.in. następujące warunki:

- w okresie 12 miesięcy poprzedzających złożenie wniosku nie odmówił bez uzasadnionej przyczyny przyjęcia propozycji odpowiedniego zatrudnienia, innej pracy zarobkowej, szkolenia, stażu, przygotowania zawodowego w miejscu pracy, wykonywania prac społecznie użytecznych, prac interwencyjnych lub robót publicznych,
- nie korzystał z bezzwrotnych środków Funduszu Pracy lub innych środków publicznych na podjęcie działalności gospodarczej lub rolniczej, nie otrzymał dotychczas z Funduszu Pracy lub z innych środków publicznych bezzwrotnych środków na podjęcie działalności gospodarczej lub rolniczej, założenie lub przystąpienie do spółdzielni socjalnej, nie posiadał wpisu do ewidencji

działalności gospodarczej i nie prowadził działalności gospodarczej w okresie 12 miesięcy przed dniem złożenia wniosku,



Usługi kosmetyczne.



Działalność handlowa

W 2012 roku przyznano 85 dotacji na następujące rodzaje działalności:

- usługi ogólnobudowlane, usługi w zakresie stolarstwa, tapicerstwa, elektryki,
- działalność handlowa, mechanika pojazdowa, wulkanizacja,
- ogrodnictwo, wynajem maszyn budowlanych,
- usługi kosmetyczne, stylizacja paznokci, usługi fryzjerskie,
- usługi informatyczne, graficzne, w zakresie projektowania stron
- usługi krawieckie, usługi sprzątające,
- usługi fotograficzne,
- gastronomia.

Kwoty przyznanych jednorazowo dotacji osiągnęły przeciętnie wysokość 16.380 zł.

Urząd Pracy dysponował także środkami na refundację kosztów wyposażenia lub doposażenia stanowiska pracy. Jest to pomoc finansowa udzielana w związku ze stworzeniem lub przystosowaniem stanowiska pracy i zatrudnieniem na tym stanowisku skierowanego bezrobotnego. O refundację wyposażenia lub doposażenia stanowiska pracy może ubiegać się m.in.:

- podmiot prowadzący działalność gospodarczą,
- niepubliczne przedszkole i niepubliczna szkoła
- osoba fizyczna, osoba prawna lub jednostka organizacyjna nieposiadająca osobowości prawnej, zamieszkujące lub mające siedzibę na terytorium RP, będące posiadaczem gospodarstwa rolnego

Przeciętna wartość przyznanej refundacji wyniosła blisko 15 tysięcy złotych. Środki te zostały przeznaczone na środki trwałe takie jak: maszyny do przetwarzania surowców wtórnych, sortowania śmieci, pakowania wyrobów spożywczych, maszyny tapicerskie. Wyposażono stanowiska związane z administracją, mechaniką samochodową, wulkanizatorstwem, budownictwem, wykorzystaniem surowców wtórnych czy też z przetwórstwem mięsnym i wędliniarstwem.



Refundacja stanowiska w biurze rachunkowym

PROGRAMY REALIZOWANE W ROKU 2012

Aby skutecznie przeciwdziałać bezrobociu i jego negatywnym skutkom Powiatowy Urząd Pracy w Grodzisku Wlkp. realizuje programy na rzecz aktywizacji osób bezrobotnych wykorzystując środki Funduszu Pracy.

Programy finansowane ze środków rezerwy Funduszu Pracy

W roku 2012 PUP w Grodzisku Wlkp. uzyskał fundusze pochodzące ze środków rezerwy Ministra Pracy i Polityki społecznej na realizację następujących programów wsparcia dla bezrobotnych:

Program dla bezrobotnych do 30 roku życia.

Kwota przyznana: 356 700,00 zł

Liczba osób objęta wsparciem: 49

Formy aktywizacji:

- szkolenia,
- staże,
- refundacje wyposażenia stanowiska pracy,
- dotacje.

Okres realizacji: 01.09.2012 r. do 28.02.2013 r.

Program dla bezrobotnych powyżej 50 roku życia.

Kwota przyznana: 54 000,00 zł

Liczba osób objęta wsparciem: 5

Formy aktywizacji:

- szkolenia,
- refundacje wyposażenia stanowiska pracy,
- dotacje.

Okres realizacji: 01.09.2012 r. do 31.12.2012 r.

Program nr 1. dla bezrobotnych będących w szczególnej sytuacji na rynku pracy

Kwota przyznana: 82 200,00 zł

Liczba osób objęta wsparciem: 9

Formy aktywizacji:

- szkolenia,
- staże,
- dotacje.

Okres realizacji: 01.09.2012 r. do 28.02.2013 r.

Program nr 2. dla bezrobotnych będących w szczególnej sytuacji na rynku pracy

Kwota przyznana: 159 127,00 zł

Liczba osób objęta wsparciem: 25

Formy aktywizacji:

- szkolenia,
- staże,
- dotacje.

Okres realizacji: 01.09.2012 r. do 28.02.2013 r.

Program dla osób bezrobotnych „Bezrobotni na start”.

Kwota przyznana: 762 973,00 zł

Liczba osób objęta wsparciem: 50

Formy aktywizacji:

- szkolenia,
- refundacje wyposażenia stanowiska pracy,
- dotacje.

Okres realizacji: 17.09.2012 r. do 31.12.2012 r.

**REALIZACJA PROJEKTÓW W RAMACH PROGRAMU OPERACYJNEGO
KAPITAŁ LUDZKI (PO KL) WSPÓŁFINANSOWANYCH ZE ŚRODKÓW
EUROPEJSKIEGO FUNDUSZU SPOŁECZNEGO (EFS)**

Komisja Europejska dnia 28 września 2007 r. wydała decyzję w sprawie przyjęcia do realizacji Programu Operacyjnego Kapitał Ludzki (PO KL), który jest jednym z programów służących realizacji Narodowych Strategicznych Ram Odniesienia 2007-2013 i obejmuje całość interwencji Europejskiego Funduszu

Spółecznego (EFS) w Polsce. Przyjęcie Programu stanowi potwierdzenie głównych kierunków rozwoju i prowadzenia polityki prozatrudnieniowej rządu oraz umożliwia wykorzystanie środków EFS w Polsce w latach 2007-2013.

Cele i główne obszary wsparcia PO KL.

Program stanowi odpowiedź na wyzwania, jakie przed państwami członkowskimi UE, w tym również Polską, stawia odnowiona Strategia Lizbońska. Do wyzwań tych należą: uczynienie z Europy bardziej atrakcyjnego miejsca do lokowania inwestycji i podejmowania pracy, rozwijanie wiedzy i innowacji oraz tworzenie większej liczby trwałych miejsc pracy. Zgodnie z założeniami Strategii Lizbońskiej oraz celami polityki spójności krajów unijnych, rozwój kapitału ludzkiego i społecznego przyczynia się do pełniejszego wykorzystania zasobów pracy oraz wsparcia wzrostu konkurencyjności gospodarki.

Celem głównym Programu jest: wzrost zatrudnienia i spójności społecznej a do osiągnięcia tego celu przyczynia się realizacja sześciu celów strategicznych do których należą:

- podniesienie poziomu aktywności zawodowej oraz zdolności do zatrudnienia osób bezrobotnych i biernych zawodowo,
- zmniejszenie obszarów wykluczenia społecznego,
- poprawa zdolności adaptacyjnych pracowników i przedsiębiorstw do zmian zachodzących w gospodarce,
- upowszechnienie edukacji społeczeństwa na każdym etapie kształcenia przy równoczesnym zwiększeniu jakości usług edukacyjnych i ich silniejszym powiązaniu z potrzebami gospodarki opartej na wiedzy,
- zwiększenie potencjału administracji publicznej w zakresie opracowywania polityk i świadczenia usług wysokiej jakości oraz wzmocnienie mechanizmów partnerstwa,
- wzrost spójności terytorialnej.

Program Kapitał Ludzki będzie służył przyspieszeniu rozwoju społeczno-gospodarczego Polski, wzrostowi zatrudnienia oraz zwiększeniu spójności społecznej, gospodarczej i terytorialnej z krajami Unii Europejskiej. Program składa się z 10 Priorytetów, realizowanych zarówno na poziomie centralnym jak i regionalnym. 9 Priorytetów ma charakter "tematyczny", 1 dodatkowy priorytet

"Pomoc techniczna", ma na celu pomoc instytucjom zaangażowanym w realizację Programu w jego sprawnym zarządzaniu i wdrażaniu.

Priorytety PO KL - Centralne:

I - Zatrudnienia i integracja społeczna

II - Rozwój zasobów ludzkich i potencjału adaptacyjnego przedsiębiorstw oraz poprawa stanu zdrowia osób pracujących

III - Wysoka jakość systemu oświaty

IV - Szkolnictwo wyższe i nauka

V - Dobre rządzenie

Regionalne:

VI - Rynek pracy otwarty dla wszystkich

VII - Promocja integracji społecznej

VIII - Regionalne kadry gospodarki

IX - Rozwój wykształcenia i kompetencji w regionach

Projekt "**Bądź aktywny**" realizowany w ramach Priorytetu VI. Rynek pracy otwarty dla wszystkich, Działanie 6.1 Poprawa dostępu do zatrudnienia oraz wspieranie aktywności zawodowej osób bezrobotnych, Poddziałanie 6.1.3 Poprawa zdolności do zatrudnienia oraz podnoszenie poziomu aktywności zawodowej osób bezrobotnych **Programu Operacyjnego Kapitał Ludzki. Celem** projektu jest podniesienie poziomu aktywności zawodowej oraz zdolności do zatrudnienia osób bezrobotnych, w tym w szczególności osób znajdujących się w szczególnej sytuacji na rynku pracy.

Adresatami projektu są osoby bezrobotne, w tym w szczególności **osoby znajdujące się w szczególnej sytuacji na rynku pracy.**

Do grupy bezrobotnych będących w szczególnej sytuacji na rynku pracy zalicza się:

- 1) bezrobotnych do 25 roku życia,
- 2) bezrobotnych długotrwale albo osoby, które po zakończeniu kontraktu socjalnego lub kobiety, które po urodzeniu dziecka nie podjęły zatrudnienia,
- 3) bezrobotnych powyżej 50 roku życia,
- 4) bezrobotnych bez kwalifikacji zawodowych, bez doświadczenia zawodowego lub bez wykształcenia średniego,

- 5) bezrobotnych samotnie wychowujących co najmniej jedno dziecko do 18 r.ż.,
- 6) bezrobotnych, którzy po odbyciu kary pozbawienia wolności nie podjęli pracy,
- 7) bezrobotnych niepełnosprawnych.

Rodzaje wsparcia: staże, przygotowanie zawodowe, szkolenia, jednorazowe środki na rozpoczęcie działalności gospodarczej.

Okres realizacji projektu: 01.01.2008 r. – 31.12.2013 r.

W roku 2012 objętych projektem zostało 107 osób bezrobotnych.

Od początku realizacji projektu tj. od 01.01.2008 r. przystąpiły do niego 831 osób, w tym 381 kobiet. Wartość projektu w roku 2012 opiewała na kwotę – 1 014 439,06 zł.

Tabela nr 13. Wybrane kategorie osób biorących udział w projekcie „Bądź aktywny”

Status osoby na rynku pracy, w chwili przystąpienia do realizacji projektu	Ogółem	kobiety	% udział kobiet w ogóle skierowanych
Bezrobotni, którzy rozpoczęli udział w realizacji projektu „Bądź aktywny”	831	381	45,85
Osoby niepełnosprawne	40	21	52,50
Zamieszkali na wsi	423	185	43,74
Osoby do 24 roku życia	413	199	48,18
Osoby wg poziomu wykształcenia:			
- podstawowe i niższe	101	36	35,64
- ponadgimnazjalne	645	285	44,19
- pomaturalne	25	21	84,00
- wyższe	60	39	65,00

Źródło: Opracowanie własne PUP

Od grudnia 2011 roku realizowany jest projekt „**Nowe perspektywy z profesjonalną kadrą**” w ramach Priorytetu VI. Rynek pracy otwarty dla wszystkich Działanie 6.1 Poprawa dostępu do zatrudnienia oraz wspieranie aktywności zawodowej osób bezrobotnych Poddziałanie 6.1.2 Wsparcie powiatowych i wojewódzkich urzędów pracy w realizacji zadań na rzecz aktywizacji zawodowej osób bezrobotnych w regionie Programu Operacyjnego Kapitał Ludzki.

Okres realizacji projektu: 01.12.2011 r. - 31.12.2013 r.

Głównym celem projektu jest zwiększenie zasięgu oddziaływania aktywnej polityki rynku pracy poprzez podwyższenie jakości usług pośrednictwa pracy i poradnictwa zawodowego oraz ich standaryzację.

Grupa docelowa projektu to Powiatowy Urząd Pracy w Grodzisku Wlkp. oraz kluczowi pracownicy Urzędu. W ramach projektu prowadzone są następujące działania: dofinansowanie wynagrodzeń dla trzech pośredników pracy i jednego doradcy zawodowego oraz szkoleń dla 5 pośredników i dla 2 doradców zawodowych. Beneficjenci projektu będą świadczyć usługi z zakresu doradztwa zawodowego i pośrednictwa pracy dla osób bezrobotnych, poszukujących pracy i dla pracodawców. Całkowita wartość projektu: 291.303,53 PLN

**BUDŻET POWIATOWEGO URZĘDU PRACY
W GRODZISKU WLKP. W 2012 R.**

➤ DOCHODY

Tabela nr 14. Dotacje otrzymane w dziale 85156 (składka na ubezpieczenie zdrowotne bezrobotnych bez prawa do zasiłku 1.276.897 zł)

Rozdział 85156	Roczna kwota dotacji przyznanej na 2012	Środki otrzymane	Wykonanie
§ 4130	1.276.492,00	1.276.897,00	1.261.241,26
§ 4580	405,00		405,00

Źródło: Opracowanie własne PUP

Powiatowy Urząd Pracy w Grodzisku Wlkp. realizował wydatki w dziale 851, w tym:

- składka na ubezpieczenie zdrowotne bezrobotnych bez prawa do zasiłku za okres do 11/2012 § 4130 1.261.241,26 zł co stanowi 98,8 % wykonania budżetu 2012 roku.
- odsetki od nieterminowej wpłaty składki za październik i listopad 2012 § 4580 - 405,00 (nieterminowe wpłaty spowodowane zostały przyznaniem niewystarczających środków finansowych przez Wielkopolski Urząd Wojewódzki w Poznaniu pomimo przekazywania miesięcznych zapotrzebowań do 8-go dnia roboczego następującego po miesiącu, którego dotyczy składka.)

Tabela nr 15. Środki Powiatu otrzymane w Rozdziale 85333 Powiatowe Urzędy Pracy

Rozdział 85333	Środki otrzymane na konto w 2012 roku	Wykonanie w %
953.145,00	953.145,00	100 %

Źródło: Opracowanie własne PUP

Powiatowy Urząd Pracy w Grodzisku Wlkp. otrzymał na realizację wydatków w rozdziale 85333 na dzień 01.01.2012 limit roczny w wysokości 953.145,00 zł .

Tabela nr 16. Dochody - Rozdział 85333 Powiatowe Urzędy Pracy

Paragrafy dochodowe	Plan	Wykonanie	%
§ 0920(odsetki bankowe)	1.500	2.313,25	154,22
§ 0970	3.000	4.027,70	134,26
	4.500	6.340,95	140,91

Źródło: Opracowanie własne PUP

Dochody uzyskane za 2012 przekazane zostały na konto Powiatu w całości .

➤ Wydatki

Rozdział 85333 Powiatowe Urzędy Pracy

Plan ogółem : **953.145,00** , Wykonanie : **947.302,18**, % wykonania : **99,39 %**

Tabela nr 17. Struktura wydatków

Wydatki	Plan	Wykonanie	%
Płacowe i pochodne od wynagrodzeń	861.140,00	859.676,90	99,83 %
Rzeczowe	92.005,00	87.625,28	95,24 %
Majątkowe -zakupy inwestycyjne	-	-	-

Źródło: Opracowanie własne PUP

Tabela nr 18. Wydatki płacowe i pochodne od wynagrodzeń wykonane w dziale 853 w 2012 roku.

Rozdział 85333	Plan środków przyznany na 2012	Wykonanie 2012 roku	Wykonanie w %
§ 4010	678.480,00	678.431,48	99,99 %
§ 4040	53.296,00	53.295,82	100 %
§ 4110	115.693,00	115.368,56	99,72%
§ 4120	13.671,00	12.581,04	92,03 %
Razem	861.140,00	859.676,90	99,83%
Średnie wynagrodzenie bez dodatkowego wynagrodzenia rocznego oraz bez EFS na dzień 31.12.2012			2492,44
Średni stan zatrudnienia na dzień 01.01.2012			21
Średni stan zatrudnienia na dzień 31.12.2012			20

Źródło: Opracowanie własne PUP

Tabela nr 19. Bieżące wydatki rzeczowe wykonane w dziale 853 w 2012 roku.

Rozdział 853	Plan środków przyznany na 2012	Wykonanie	Wykonanie w %
§3020	1.500,00	1.050,00	70,00
§4210	11.360,00	11.359,90	100,00
§4260	26.800,00	24.873,80	92,81
§4270	5.600,00	5.562,49	99,33
§4280	2.600,00	2.179,00	83,81
§4300	7.800,00	7.743,12	99,27
§ 4360	677,00	609,24	89,99
§ 4370	5.080,00	3.781,38	74,44
§4410	1.430,00	1.407,57	98,43
§4440	25.299,00	25.269,78	99,88
§4480	3.339,00	3.339,00	100,00
§4700	520,00	450,00	86,54
Razem	92.005,00	87.625,28	95,24

Źródło: Opracowanie własne PUP

Wydatki rzeczowe w 2012 roku zostały zrealizowane ogółem w 95,24 %. Należy nadmienić ,że wszystkie wydatki rzeczowe dokonywane w Powiatowym Urzędzie Pracy w Grodzisku Wlkp. są dokonywane na podstawie zawieranych umów z kontrahentami , bądź w przypadku drobniejszych zakupów na podstawie ofert rozeznania rynku . Powyższe postępowanie w efekcie daje możliwość oszczędnego, racjonalnego i efektywnego wydatkowania środków powiatu.

Analizując poszczególne pozycje paragrafów wydatków można stwierdzić, że w :

§ 3020 – planowane wydatki na refundacje za okulary pracowników nie wydatkowano ponieważ nie wszyscy pracownicy kierowani na badania wnioskowali o refundacje za okulary.

§ 4210 – w tym:

- środki czystości 1.972,63
- prenumerata 1.559,91
- papier do drukarek 3014,60
- inne drobne artykuły biurowe 1.439,65
- zakup faksu 1.173,42

- zakup gaśnic 178,35
- zakup żarówek 618,08
- zakup blachy na opierzenie 160,00
- inne drobne pozostałe zakupy 1.243,26

§ 4260 – w tym:

- energia elektryczna 11.182,47
- woda 633,58
- gaz 13.057,75

§ 4270 – środki przeznaczone na naprawę :

- konserwacji i napraw kserokopiarek 3.622,49
- inne naprawy 1.940,00

§ 4280 - środki przeznaczone na opłaty za badania lekarskie pracowników 2.179,00

§ 4300 – 7.743,12w tym:

- usługi związane z obsługa kotłowni 1.347,20
- usługi naprawa instalacji elektrycznej 2.800,00
- pieczętki wyrób na zamówienie 238,00
- ścieki komunalne 1262,30
- abonament RTV 118,00
- Supon (gaśnice)-260,76
- opłata za monitoring Hunters 1.476,00
- inne drobne opłaty 240,86

§ 4360- usługi telefonii komórkowej dyrektora PUP 609,24 (rozwiązano umowę z dniem zakończenia pracy Dyrektora PUP Wojciecha Blimela)

§ 4370- usługi telefonii stacjonarnej 3.781,38 (w wydatkach nie ujęto faktur z Firmy MNI Telecom ponieważ faktury za okres 10-12/2012 wpłynęły do Powiatowego Urzędu Pracy w styczniu 2013 i zostały przyjęte jako zobowiązania 2012 roku).

§ 4410 – wydatki na delegacje krajowe pracowników 1.407,57

§ 4440 – wydatki zrealizowano zgodnie z ustawa o ZFŚS 100% 25.269,78

§ 4480 – wydatki zrealizowano zgodnie z roczna deklaracją 3.339,00

§ 4700- - wydatki zrealizowano zgodnie z planem 450,00

Rozdział 85395 - Rozliczenie Projektu Profesjonalna kadra EFS Działanie 6.1.2

Tabela nr 20. Rozdział 85395

Rozdział 85395	Roczna kwota dotacji przyznanej na 2012- plan	Środki otrzymane	Wykonanie w %
Dotacja celowa	118.613,00	118.613,28	100,00
Wkład własny Powiat	20.932,00	20.932,00	100,00

Źródło: Opracowanie własne PUP

Dochody w rozdziale 85395 uzyskane w 2012 roku wyniosły :

§ 0920 – 301,13 - odsetki bankowe

Tabela nr 21. Wydatki płacowe i rzeczowe wykonane w rozdziale 85395 w 2012 roku.

Rozdział 85333	Plan środków przyznany na 2012	Wykonanie w 2012 roku	Wykonanie w %
§ 4017	89.756,00	87.961,83	98,00
§ 4019	15.839,00	15.522,67	98,00
§ 4117	15.198,00	14.779,14	97,24
§ 4119	2.683,00	2.608,09	97,21
§ 4127	2.199,00	2.138,81	97,26
§ 4129	388,00	377,44	97,29
§ 4707	11.460,00	11.438,62	99,81
§4709	2.022,00	2.018,58	99,83
Razem	139.545,00	136.845,18	98,06
Średnie wynagrodzenie bez dodatkowego wynagrodzenia rocznego ustalone zgodnie z planem w projekcie			2.199,89
Średni stan zatrudnienia			4

Źródło: Opracowanie własne PUP

W roku 2012 Powiatowy Urząd Pracy w Grodzisku Wilkp. kolejny rok realizował projekt pod nazwą „ Nowe perspektywy z profesjonalna kadra „ finansowany w 85 % ze środków Europejskiego Funduszu Społecznego . Szczegółowy budżet projektu przewidywał finansowanie wynagrodzeń pracowników oraz szkoleń w okresie do 31.12.2012 roku. W ramach projektu w 2012 roku realizowane były następujące działania:

- zatrudnienie pośredników pracy (3 osoby),
- zatrudnienie doradcy zawodowego (1 osoba),

- szkolenia doradców oraz pośredników

Szczegółowe rozliczenie wydatków projektu obrazuje powyższa tabela jednocześnie wskazując sposób finansowania poszczególnych wydatków. Warto stwierdzić, że pomimo oszczędności zarówno na płacach jak również w zadaniach dotyczących szkoleń, wszystkie cele projektu zostały osiągnięte.

Rozliczenie wydatków Funduszu Pracy za 2012 rok

Wydatki nielimitowane – świadczenia obligatoryjne

W ramach wydatków obligatoryjnych Powiatowy Urząd Pracy w Grodzisku Wlkp. dokonał następujących wydatków w 2012 roku:

- zasiłki dla bezrobotnych 3.084.816,89
- składki na ubezpieczenie społeczne od zasiłków dla bezrobotnych 794.804,17
- dodatki aktywizacyjne 84.404,60

Łączna kwota wydatków na wydatki nielimitowane wyniosła 3.964.025,66

Zobowiązania na przełomie roku 2011/2012/2013 dotyczą składki na ubezpieczenie społeczne za bezrobotnych, w tym:

- składka na ubezpieczenie społeczne za 2011 rok do realizacji w 2012 50.258,57,
- składka na ubezpieczenie społeczne za 2012 rok do realizacji w 2013 roku 73.703,26

Tabela nr 22. Wydatki limitowane – aktywne formy

	Realizowane zadania	Liczba osób	Plan na 01.01.2012	Plan po zmianach 31.12.2012	Wydatki
1	Prace interwencyjne	6	22.500,00	15.700,00	15.656,64
2	Stáže	257	1.103.819,00	1.605.722,00	1.605.064,30
3	Szkolenia	146	79.381,00	179.003,00	178.999,55
4	Studnia podyplomowe	1	6.150,00	4.000,00	4.000,00
5	Dotacje dla bezrobotnych	85	319.378,00	1.392.381,00	1.392.381,00
6	Roboty publiczne	8	82.872,00	83.524,00	83.523,28
7	Refundacje stanowiska pracy	42	-	636.543,00	636.543,00
8	Wolne środki- (różnica z decyzji EFS)		-	27,00	-
	Razem wydatki	545	1.614.100,00	3.916.900,00	3.916.167,77

Źródło: Opracowanie własne PUP

Zobowiązana na przełomie roku 2011/2012/2013 dotyczą wyłącznie stypendiów stażowych, w tym:

- zaangażowanie z 2011 roku zrealizowane w 2012 roku -187.795,01
- zaangażowanie z 2012 roku do realizacji w 2013 roku – 262.106,23

Aktywne formy w podziale na programy

Tabela nr 23 Algorytm

	Realizowane zadania	Liczba osób	Plan	Wydatki
1	Prace interwencyjne	6	15.700,00	15.656,64
2	Staże	166	1.187.760,00	1.187.759,81
3	Szkolenia	33	79.375,00	79.374,63
4	Studnia podyplomowe	1	4.000,00	4.000,00
5	Dotacje dla bezrobotnych	3	50.475,00	50.475,00
6	Roboty publiczne	8	83.524,00	83.523,28
7	Refundacje stanowiska pracy	2	40.890,00	40.890,00
	Razem wydatki	219	1.461.724,00	1.461.679,36

Źródło: Opracowanie własne PUP

Tabela nr 24. EFS 6.1.3 (w tym wkład własny z algorytmu 152.166,00)

	Realizowane zadania	Liczba osób	Plan	Wydatki
1	Staże	45	271.966,00	271.392,61
2	Szkolenia	62	56.083,00	56.082,97
3	Dotacje dla bezrobotnych	38	686.390,00	686.389,00
4	Wolne środki		27,00	-
	Razem wydatki	145	1.014.466,00	1.013.864,58

Źródło: Opracowanie własne PUP

Tabela nr 25. Program -30 (w tym wkład własny z algorytmu 6.110,00)

	Realizowane zadania	Liczba osób	Plan	Wydatki
1	Staże	25	89.065,00	89.064,25
2	Szkolenia	17	24.968,00	24.967,75
3	Dotacje dla bezrobotnych	10	146.577,00	146.577,00
4	Refundacje stanowisk pracy	7	102.200,00	102.200,00
	Razem wydatki	59	362.810,00	362.809,00

Źródło: Opracowanie własne PUP

Tabela nr 26. Program 50+ (w tym wkład własny z algorytmu 19.600,00)

	Realizowane zadania	Liczba osób	Plan	Wydatki
1	Szkolenia	1	547,00	546,30
2	Dotacje dla bezrobotnych	1	14.600,00	14.600,00
3	Refundacje stanowisk pracy	4	58.453,00	58.453,00
	Razem wydatki	6	73.600,00	73.599,30

Źródło: Opracowanie własne PUP

Tabela nr 27. Program - osoby w szczególnej sytuacji (dwa programy)

	Realizowane zadania	Liczba osób	Plan	Wydatki
1	Staże	21	56.930,00	56.847,63
2	Szkolenia	12	6.557,00	6.555,60
3	Dotacje dla bezrobotnych	12	177.840,00	177.840,00
	Razem wydatki	45	241.327,00	241.243,23

Źródło: Opracowanie własne PUP

Tabela nr 28. Program - bezrobotni na start

	Realizowane zadania	Liczba osób	Plan	Wydatki
1	Szkolenia	21	11.473,00	11.472,30
2	Dotacje dla bezrobotnych	21	316.500,00	316.500,00
3	Refundacje stanowisk pracy	29	435.000,00	435.000,00
	Razem wydatki	71	762.973,00	762.972,30

Źródło: Opracowanie własne PUP

Tabela nr 29. Wydatki fakultatywne

	Realizowane zadania	Plan na 01.01.2012	Plan po zmianach 31.12.2012	Wydatki
1	Koszty wyposażenia i działalności klubu pracy	7.500,00	7.877,00	7.866,63
2	Koszty szkolenia kadr PZS	30.000,00	25.500,00	24.543,47
3	Refundacja dodatków do wynagrodzeń	33.600,00	31.400,00	30.981,66
4	Koszty sadowe i egzekucyjne	500,00	1.026,00	982,81
5	Informacje zawodowe, pośrednictwo i poradnictwo	2.400,00	2.200,00	2.190,00
6	Koszty organizacji partnerstwa lokalnego	-	300,00	300,00
7	Informacje o usługach i partnerach rynku pracy	5.400,00	7.562,00	7.434,82
8	Koszty wezwań, zawiadomień i przekazywania świadczeń	45.281,00	41.886,00	41.043,58
9	Koszty systemu teleinformatycznego, w tym	141.019,00	147.949,00	143.254,38
	Razem wydatki	265.700,00	265.700,00	258.597,35

Źródło: Opracowanie własne PUP

Zobowiązania na przełomie roku 2011/2012/2013 dotyczą zadania koszty systemu teleinformatycznego, w tym:

-zobowiązania z 2011 roku do realizacji w 2012 roku- 126,00

-zobowiązania z 2012 roku do realizacji w 2013 roku - 109,47

PODSUMOWANIE

W grudniu 2012 roku stopa bezrobocia w powiecie grodziskim była wyższa w porównaniu ze stopą bezrobocia w województwie wielkopolskim i wynosiła 10,7%. Z kolei w Wielkopolsce średnia stopa bezrobocia kształtowała się na poziomie 9,9%. W porównaniu ze stopą bezrobocia w całej Polsce stopa bezrobocia w powiecie grodziskim była niższa o 2,7%.

Liczba osób bezrobotnych zarejestrowanych w Powiatowym Urzędzie Pracy w Grodzisku Wlkp. zwiększyła się w skali roku o 392 osoby. Z analizy powyższych danych wynika, że bezrobocie na terenie powiatu grodziskiego osiągnęło obecnie tendencję wzrostową. Potwierdziła się obawa z roku ubiegłego, że w skali całego roku 2012 nastąpi wzrost rejestrowanego bezrobocia. Spowodowane to było znacznym zmniejszeniem środków Funduszu Pracy na realizację aktywnych form przeciwdziałania bezrobociu przy jednoczesnym wysokim napływie osób bezrobotnych.

W roku 2012 w dyspozycji Powiatowego Urzędu Pracy w Grodzisku Wlkp. pozostawało 3.916 tys. zł na finansowanie programów na rzecz promocji zatrudnienia, łagodzenia skutków bezrobocia i aktywizacji zawodowej osób bezrobotnych. Mimo że kwota ta była wyższa od tej w roku 2011 (wyniosła wówczas 3.423 tys.zł) znacznie odbiegała od funduszy jakimi dysponował urząd pracy w 2010. Wówczas otrzymaliśmy fundusze w łącznej wysokości 5.966 tys. zł. Dało nam to możliwość zaktywizowania łącznie 957 osób. Znaczne ograniczenie środków przełożyło się na zmniejszenie możliwości aktywizacji osób bezrobotnych. W 2012 roku zaktywizowano już tylko 545 osób.

Na rok bieżący, stan na dzień 9.04.2013 r., Powiatowy Urząd Pracy w Grodzisku Wlkp. w ramach Funduszu Pracy, na aktywizację osób bezrobotnych ma do dyspozycji kwotę 1.871.700,00 zł.

W roku 2013 wystąpiliśmy z wnioskiem o przyznanie **dodatkowych środków Funduszu Pracy z rezerwy ministra** na realizację dwóch programów na rzecz promocji zatrudnienia, łagodzenia skutków bezrobocia i aktywizacji zawodowej osób do 30 roku życia oraz po 50 roku życia. Łączna wnioskowana kwota wyniosła

830 600,00 zł. Podczas realizacji projektów przewidziane są takie działania jak szkolenia, staże, refundacja wyposażenia stanowiska pracy, dotacje.

Ponadto ubiegamy się o dofinansowanie **programów specjalnych ze środków Funduszu Pracy** pochodzących z rezerwy Ministra Pracy i Polityki Społecznej na realizację programów związanych z aktywizacją zawodową osób bezrobotnych i poszukujących pracy. Wystąpiliśmy z wnioskiem o dofinansowanie trzech programów specjalnych skierowanych do osób poszukujących pracy po 50 roku życia, osób bezrobotnych posiadających na utrzymaniu co najmniej 1 dziecko w wieku do 6 lat oraz osób bezrobotnych do 30 roku życia. Budżety programów opiewają na kwotę 1.557.934,00zł.

- Dla poszukujących pracy przewidziane są działania takie jak:
 - refundacja kosztów szkolenia,
 - premia motywacyjna po ukończeniu szkolenia i podjęciu pracy na innym stanowisku.
- Osoby bezrobotne zostaną zaktywizowane formami takimi jak:
 - promocja i informacja, pośrednictwo pracy,
 - doradztwo zawodowe, Indywidualne Plany Działania,
 - zajęcia aktywizacyjne prowadzone w ramach Klubu Pracy,
 - staże,
 - szkolenia,
 - refundacje kosztów wyposażenia lub wyposażenia stanowiska pracy dla skierowanej osoby bezrobotnej,
 - jednorazowe środki na podjęcie działalności gospodarczej,
 - premia motywacyjna,
 - środki na promocję firmy,
 - bonus za rozłąkę dla osób bezrobotnych podejmujących zatrudnienie
 - dodatek adaptacyjny dla osób bezrobotnych podejmujących zatrudnienie.

Realizacja programów lokalnych przyczyni się do zmniejszenia skutków bezrobocia i umożliwi powrót na rynek pracy osobom zarejestrowanym w urzędzie pracy. Cele programów są zgodne ze Strategią Zatrudnienia dla Województwa Wielkopolskiego na lata 2007-2013.

Naszym celem jest dążenie do tego, by poziom bezrobocia w powiecie w roku 2013, mimo niskiego budżetu Funduszu Pracy, drastycznie nie wzrósł. Nasze starania o pozyskanie dodatkowych środków finansowych przełożą się na zwiększenie liczby osób objętych aktywizacją zawodową.

Warto także zauważyć, że spadek liczby osób zarejestrowanych uzależniony jest przede wszystkim od polepszeniem kondycji ekonomicznej lokalnych przedsiębiorców, którzy to są źródłem zatrudnienia osób bezrobotnych i absolwentów szkół. Dlatego też, istotnym zadaniem Powiatowego Urzędu Pracy jest reagowanie na potrzeby małych i średnich przedsiębiorstw, które są kreatorami miejsc pracy.