

Powiatowy Urząd Pracy
w Grodzisku Wlkp.
www.pupgrodziskwlpk.pl



ANALIZA BEZROBOCIA ORAZ RYNKU PRACY W POWIECIE GRODZISKIM W 2013 ROKU

MAJ 2014

WSTĘP	5
LOKALNY RYNEK PRACY	7
ZATRUDNIENIE OSÓB NIEPEŁNOSPRAWNYCH.....	12
ANALIZA BEZROBOCIA	13
DZIAŁALNOŚĆ POWIATOWEGO URZĘDU PRACY	23
POŚREDNICTWO PRACY.....	27
PORADNICTWO ZAWODOWE I INFORMACJA ZAWODOWA.....	30
SZKOLENIA.....	37
POMOC W AKTYWNYM POSZUKIWANIU PRACY – KLUB PRACY.....	39
AKTYWNE FORMY WALKI Z BEZROBOCIEM	40
FUNDUSZ PRACY PRZENACZONY NA REALIZACJĘ AKTYWNYCH FORM WALKI Z BEZROBOCIEM W 2013 R.	43
PROGRAMY REALIZOWANE W ROKU 2013	47
BUDŻET POWIATOWEGO URZĘDU PRACY	53
PODSUMOWANIE	59

WSTĘP

Powiat grodziski leży w południowo – zachodniej części województwa wielkopolskiego i zajmuje powierzchnię 643 tys. km². Sąsiaduje z czterema powiatami: wolsztyńskim, nowotomyskim, poznańskim i kościańskim. Według danych Głównego Urzędu Statystycznego, na dzień 31.12.2012r. liczba ludności wynosiła 50 863 mieszkańców (w tym 25 539 kobiet, co stanowi 50,2% mieszkańców powiatu).

Powiatowy Urząd Pracy w Grodzisku Wielkopolskim obejmuje swoją działalnością pięć gmin tworzących powiat grodziski. Wśród nich występują trzy gminy miejsko – wiejskie (Grodzisk Wielkopolski, Rakoniewice, Wielichowo) oraz dwie gminy wiejskie (Granowo, Kamieniec).



Położenie powiatu grodziskiego na mapie województwa. Mapa powiatu grodziskiego.

Źródło: www.mapapolski.com.pl

Bezrobocie należy do najbardziej istotnych problemów współczesnego świata. Przez cały XX wiek zjawisko to znajdowało się w centrum debat społecznych, ekonomicznych i politycznych. Wynika to z różnorodnych, dalekosiężnych skutków bezrobocia, odczuwalnych zarówno przez osoby bezrobotne, ich rodziny, jak i przez całe społeczeństwa. W Polsce bezrobocie wywołała transformacja ustrojowo – systemowa zapoczątkowana na przełomie lat 90-tych XX wieku. Wówczas okazało się, że nie każdy, kto chce pracować może znaleźć zatrudnienie. Doświadczenia państw wysokorozwiniętych dowodzą, iż zjawisko to będzie towarzyszyć nam już zawsze.

Od kilku ostatnich lat świat zmaga się z największą recesją od czasów Wielkiego Kryzysu z lat 30-tych XX wieku. W Europie pierwsze symptomy globalnego kryzysu pojawiły się już na początku 2008 roku. Wraz z dekonjunkturą, po całym kontynencie zaczęła rozlewać się fala bezrobocia. Na rynkach pracy Unii Europejskiej nastąpiły zmiany pod względem zwiększającej się liczby osób pozostających bez pracy. Załamanie na światowych rynkach najdotkliwiej odczuł sektor usług finansowych oraz branża motoryzacyjna.

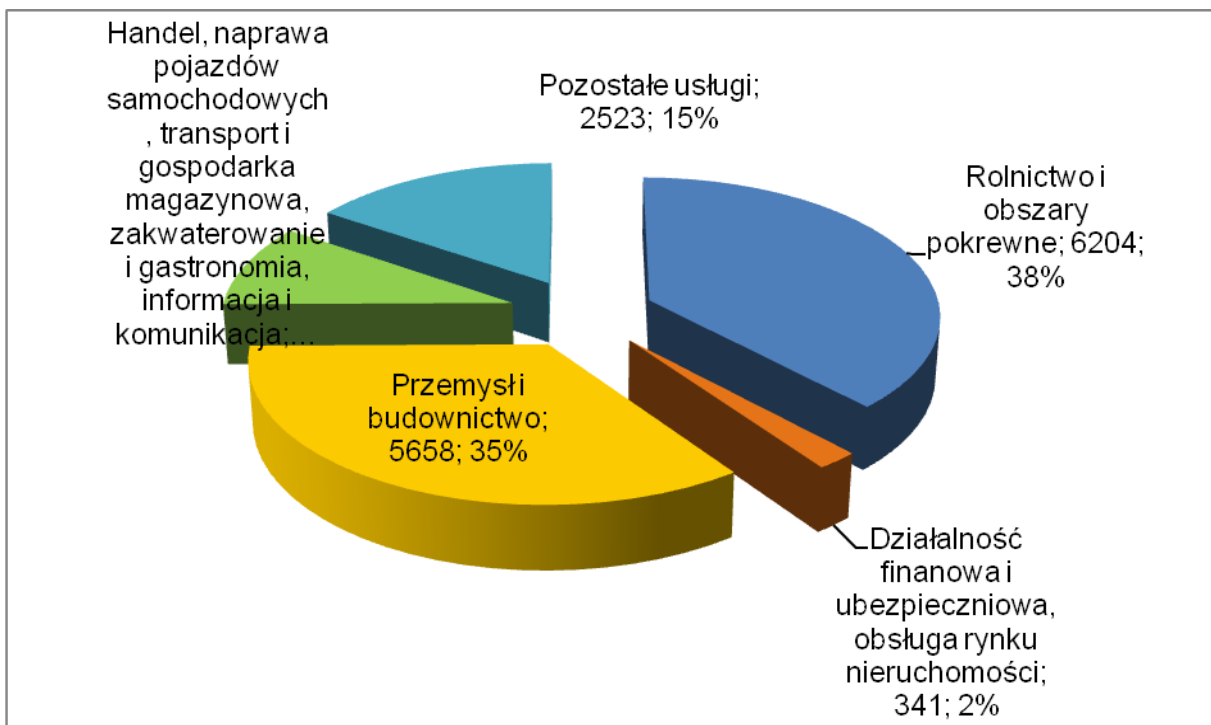
Od roku 2009 obserwujemy pogorszenie sytuacji na rynku pracy w Polsce, które jest wynikiem recesji na Zachodzie. Zmusza ona przede wszystkim część eksporterów do redukcji zatrudnienia. W dalszym ciągu likwiduje się w Polsce więcej miejsc pracy, niż powstaje nowych, gdyż zmniejsza się sprzedaż na rynkach zagranicznych. Skutki światowego kryzysu odczuwa mocno sektor finansów i bankowości, przemysł samochodowy, lotniczy, budowlany, tekstylny, meblarski, stoczniowy i hutniczy. Kłopoty mają przede wszystkim wielkie firmy, które przy słabnącym zapotrzebowaniu na ich wyroby skracają czas pracy i/lub redukują zatrudnienie. Jednak ich problemy przeniosły się także na duże, średnie i małe firmy, które z nimi kooperują. Pracodawcy ograniczają rekrutację nowych pracowników, ponieważ jest dziś bardzo dużo niepewności, co do tego, jak się będzie kształtowała koniunktura gospodarcza. Pracodawcy zaczynają stosować strategię „na przeczekanie”, aż do wyjaśnienia się sytuacji na rynku. W roku 2013 dało się zaobserwować niewielkie ożywienie gospodarcze, ale sytuacja na rynku nadal jest bardzo trudna .

LOKALNY RYNEK PRACY

Według danych Głównego Urzędu Statystycznego (stan na 31.12.2011r.) w powiecie grodziskim pracowało ogółem 16303 osoby, w tym 7865 kobiet (odpowiada to liczbie 48,2% ogółu pracujących). Dane te dotyczą faktycznego miejsca pracy, bez podmiotów gospodarczych o liczbie pracujących do 9; bez pracujących w jednostkach budżetowych działających w zakresie obrony narodowej i bezpieczeństwa publicznego, z pracującymi w gospodarstwach indywidualnych w rolnictwie.

Istotny udział dla lokalnego rynku pracy ma sektor prywatny, w którym to pracę znalazło ponad 13 tys. mieszkańców powiatu. Na koniec 2011r. zatrudnienie w sektorze prywatnym znajdowało 13461 osób, przy 2812 osobach zatrudnionych w sektorze publicznym. Dane szacunkowe GUS dotyczące struktury zatrudnienia od lat wykazują największy udział pracujących mieszkańców powiatu w sektorze związanym z rolnictwem, leśnictwem i łowiectwem. Strukturę osób pracujących w poszczególnych sektorach gospodarki powiatu przedstawia poniższy wykres:

Wykres nr 1. Struktura osób pracujących według sektorów gospodarki



Źródło: Opracowanie własne na podstawie załącznika nr 1 do sprawozdania MPiPS-01
Gospodarkę regionu cechuje deficyt kapitału własnego oraz niskie zainteresowanie inwestorów z poza powiatu, w tym także zagranicznych. Sytuacja taka wymaga

podejmowania działań powiatu, samorządów gmin i podmiotów gospodarczych w kierunku przełamania tego zjawiska. Ograniczanie zjawiska bezrobocia możliwe jest poprzez wspieranie inicjatyw lokalnych i rozwój inwestycji na terenie naszego powiatu, a także i przede wszystkim przez współdziałanie poszczególnych instytucji w celu promocji naszego powiatu. W tym celu Urzędy Gmin naszego powiatu promują swoje działania na tablicach informacyjnych, na stronach internetowych oraz w prasie lokalnej. Zamieszczają tam informacje na temat imprez promujących gospodarkę powiatu i ulg inwestycyjnych dla przedsiębiorców rozpoczynających działalność na terenie danej gminy. System ulg w podatku stanowi zachętę dla potencjalnych inwestorów.

Urząd Miejski w Grodzisku Wlkp. oferuje pomoc przy uzyskaniu pozwolenia na budowę i we wszelkich formalnościach związanych z procedurą inwestycyjną. Jednocześnie nawiązał współpracę z Polską Agencją Informacji i Inwestycji Zagranicznych S.A., Stowarzyszeniem Gmin i Powiatów Wielkopolskich oraz Centrum Obsługi Inwestorów w kwestii promowania oferty inwestycyjnej. Grodzisk Wlkp. to dobrze rozwijające się miasto z małymi i średnimi przedsiębiorstwami. Dla potencjalnych inwestorów oferuje uzbrojone tereny inwestycyjne oraz dobrą infrastrukturę. Rada Miejska wyraziła ostatnio pozytywną opinię w sprawie projektu wprowadzenia ulg dla przedsiębiorców. Rozważa się wprowadzenie zwolnienia z podatków lokalnych czy też inna pomoc publiczna w ramach pomocy de minimis. Wprowadzenie tego typu rozwiązań zdecydowanie powinno pozytywnie wpływać na dynamikę rozwoju gospodarczego gminy i przyrost miejsc pracy.

Na przełomie ostatnich 10 lat na terenie Grodziska Wlkp. swoją działalność rozbudowały i uruchomiły między innymi firmy takie jak:

- „Ampol Serwis” Sp. z o.o., ul. Fabryczna 2 w Grodzisku Wlkp.,
- „Indrol” Przedsiębiorstwo Produkcyjno-Handlowo-Uslugowe Sp. Jawna M.Siejek i P.Waligórski, ul. Towarowa 4 w Grodzisku Wlkp. ,
- „OLE” S.A., ul. Fabryczna 7 w Grodzisku Wlkp.,
- „Grobud” Sp. z o.o., ul. Fabryczna 10 w Grodzisku Wlkp.,
- „Eden Springs Poland” Sp. z o.o., ul. Fabryczna 1 w Grodzisku Wlkp.,
- „Pago” Sp. z o.o., ul. Fabryczna 14, Grodzisk Wlkp.
- EF Polska Sp. z o.o., ul. Zielonogórska 8, Grodzisk Wielkopolski.



Ampol Serwis Sp. z o.o.



PPHU Indrol Sp. jawna

Rady Miejskie gmin Rakoniewic i Wielichowa przyjęły uchwały w sprawie zwolnień od podatku od nieruchomości dla przedsiębiorców inwestujących na terenie gminy. Zwolnienia od podatku mają wspierać nowe inwestycje na terenie gmin, a tym samym przyczyniać się do powstania nowych stałych miejsc pracy i wpływać na zmniejszanie bezrobocia. Warunki jakie trzeba spełnić, aby otrzymać zwolnienia z podatku od nieruchomości określone są w Uchwałach Rad Miejskich i dostępne do wiadomości inwestorów na stronach internetowych gmin oraz w Biuletynie Informacji Publicznej. Wszystkie gminy naszego powiatu współpracują z Powiatowym Urzędem Pracy w zakresie tworzenia miejsc pracy i angażują się w organizację robót publicznych oraz staży.

Starostwo Powiatowe w Grodzisku Wlkp., Wydział Promocji, Kultury i Oświaty promuje oferty inwestycyjne gmin poprzez zamieszczanie ich na stronie internetowej powiatu oraz publikowanie w dodatkach promocyjnych dotyczących Powiatu Grodziskiego, w prasie o charakterze ponadpowiatowym.

Lokalny rynek pracy tworzą przede wszystkim pracodawcy. Wśród przodujących zakładów pracy z terenu powiatu grodziskiego, mających wpływ na kształtowanie zatrudnienia w powiecie wymienić można między innymi:

- Agencja Ochrony „Hunters” w Grodzisku Wlkp. – zatrudnia 997 osób,
- „Inter Groclin Auto” S.A. – zatrudniający 1180 osób,
- P.P.H.U. „Indrol” Sp.j. Siejek Maciej i Waligórski Przemysław w Rostarzewie i Grodzisku Wlkp. – ogółem 250 osób,
- Firma „Grobud” Sp. z o.o. w Grodzisku Wlkp. – ogółem 94 osoby,

- Spółdzielnia Inwalidów „Wielkopolanka” w Grodzisku Wlkp. – 90 osób,
- GRANBUD Spółka Jawna w Granowie – ogółem 78 osób,
- „Opal” s.c. w Grodzisku Wlkp. – zatrudnionych 64 osoby,
- Przedsiębiorstwo Obrotu Skórami „Nutrex” w Grodzisku Wlkp. – 46 osób,
- Kampania Drobiarska „IKO” w Augustowie – ogółem zatrudnionych 400 osób,
- P.P.H.U. „Dąbex” w Grodzisku Wlkp. – 404 pracowników,
- Zakład Przetwórstwa Mięsnego „Waldi” w Grodzisku Wlkp. – 98 osób,
- Lexxit Mebel Grodzisk Wlkp. – zatrudnia 83 osoby,
- Piekarnia P.Gwóźdź w Grodzisku Wlkp. – zatrudnionych ok.300 osób,
- Gminna Spółdzielnia „Samopomoc Chłopska” w Grodzisku Wlkp. – 64 osoby,
- Gminna Spółdzielnia „Samopomoc Chłopska” w Wielichowie – ogółem 50 osób,
- Gminna Spółdzielnia „Samopomoc Chłopska” w Kamieńcu – 55 osób,
- Przedsiębiorstwo Produkcyjne „Reza-Pol” Grodzisk Wlkp. – 40 osób,
- Namaro Sp. z o.o. w Grodzisku Wlkp. – 42 osoby zatrudnione,
- Grzybmar Sp. z o.o. w Wielichowie – 64 osoby,
- Firma EMABO w Sepnie – 40 osób,
- Diamant Internationale Polska w Grodzisku Wlkp. – 55 osób zatrudnionych,
- Maxim Maksymilianowo – 80 osób,
- Ponetex Sp. z o.o. Rakoniewice – 122 osoby zatrudnione,
- Grodziska Fabryka Wyposażenia Wagonów „GROWAG” -122 pracowników,
- Sad Rejonowy w Grodzisku Wlkp. – zatrudnia 121 osób,
- Policja – Komenda Grodzisk Wlkp. - 112 zatrudnionych,
- Bonduelle Polska oddział Ruhocice – 130 osób,
- Przedsiębiorstwo Drog-Budow. Solfater Grodzisk Wlkp. - 82 osoby zatrudnione,
- RKS Łubnica 117 osób,
- Zespół Szkół Ponadgimnazjalnych w Grodzisku Wlkp. 146 osób,
- SP ZOZ Grodzisk Wlkp. 198 osób (dodatkowo 106 osób umowy kontraktowe),
- Metalpol Rostarzewo – ogółem 35 osób,
- Zakład Przetwórstwa Mięsa K.Zieliński Wioska – ogółem zatrudnia 42 osoby,
- OKECHAMP Ruhocice – stan zatrudnienia 60 osób.



Metalpol Furmaniak - Rostarzewo



Maxoil - Grodzisk Wlkp.



Grobud, Grodzisk Wlkp.

Źródło: <http://www.djpress.pl>



Growag - Grodzisk Wlkp.

źródło: www.growag.com

Specyfiką powiatu grodziskiego, już od kilku lat pozostaje produkcja pieczarek, którą prowadzi większość gospodarstw rolnych w celu osiągnięcia wzrostu swoich dochodów. Gałąź ta wyjątkowo rozwinęła się na terenie gmin Wielichowo oraz Rakoniewice. Uprawa pieczarek sprawiła, że rozpoczęto również produkcję podłoża pieczarkowego, a także skup i przetwórstwo tych aromatycznych grzybów. Liderem w produkcji podłoża do uprawy pieczarek na terenie powiatu grodziskiego jest Spółdzielnia Produkcyjna w Goździnie.

ZATRUDNIENIE OSÓB NIEPEŁNOSPRAWNYCH

Wszystkie osoby niepełnosprawne bez względu na przyczyny i rodzaj niepełnosprawności mają prawo do pomocy w zakresie zatrudnienia i możliwości dostępu do pracy na równi z osobami pełnosprawnymi. Polityka państwa z zakresie zatrudniania i rehabilitacji zawodowej niepełnosprawnych została określona w ustawie o zatrudnieniu i rehabilitacji zawodowej osób niepełnosprawnych. Dotyczy ona między innymi wsparcia ekonomicznego dla zakładów pracy zatrudniających niepełnosprawnych a także dla zakładów, które uzyskały status „Zakładu Pracy Chronionej” (ZPCh).

Na terenie powiatu grodziskiego działają zarówno zakłady posiadające status „ZPCh”, jak również takie, które go nie posiadają, ale zatrudniają w znaczącym stopniu dla lokalnego rynku pracy osoby niepełnosprawne. Do wymienionych kategorii zaliczają się:

- **INTER GROCLIN AUTO S.A.** (ZPCh) zatrudniający ogółem: 1180 osób, w tym niepełnosprawni 1020 osób, co stanowi 86,4% ogółu zatrudnionych,
- **Grupa HUNTERS** (ZPCh) w Grodzisku Wlkp. ogółem: 997 osób, niepełnosprawni 787 – co stanowi 78,9% zatrudnionych ogółem,
- **S.I. WIELKOPOLANKA** (ZPCh) w Grodzisku Wlkp. zatrudnia 90 osób, niepełnosprawni 78 osób, co stanowi 86,6% zatrudnionych,
- **GROBUD Sp. z o.o.** (ZPCh) z siedzibą w Grodzisku Wlkp. ogółem 94 osoby, w tym 82 to osoby niepełnosprawne, co stanowi 87,3% załogi,
- **OPAL Sp. Z o.o. SK** (ZPCh) w Grodzisku Wlkp. ogółem: 64 osoby, niepełnosprawni 35 osób – 54,6% ogólnego stanu zatrudnienia,
- **Przedsiębiorstwo Obrotu Skórami NUTREX** (ZPCh) w Grodzisku Wlkp. ogółem zatrudnionych: 46 osób, w tym niepełnosprawnych 22 osób – co stanowi 47,8% ogółu zatrudnionych,
- **Gminna Spółdzielnia „Samopomoc Chłopska” w Grodzisku Wlkp.** zatrudnia 39 osób z orzeczeniem o niepełnosprawności, a ogółem kadra zakładu liczy 64 osoby, niepełnosprawni stanowią 60,9% ogółu zatrudnionych,
- **Gminna Spółdzielnia „Samopomoc Chłopska” w Wielichowie** zatrudnia ogółem 50 osób, niepełnosprawni – 18 osób, stanowią oni 36% ogółu załogi,

- **Gminna Spółdzielnia „Samopomoc Chłopska” w Kamieńcu** zatrudnionych ogółem 55 osób, niepełnosprawni – 13 osób, stanowią oni 23,6% ogółu załogi,
- **Rzeźnia Urszula Heinrich** w Białej Wsi – ogółem zatrudnionych 31 osób, w tym niepełnosprawni 16 osób, co stanowi 51,6% ogółu załogi.

ANALIZA BEZROBOCIA

Stopa bezrobocia na koniec 2013 roku wyniosła 9,2%. W porównaniu ze stanem bezrobocia rejestrowanego w grudniu 2012 roku, stopa bezrobocia zmalała o 1,5%. Wówczas w ewidencji osób bezrobotnych widniało 2377 bezrobotnych (1217 zarejestrowanych kobiet), a rok później 2031 osób (1000 zarejestrowanych kobiet). W ościennych powiatach stopa bezrobocia na koniec grudnia 2013r. kształtowała się następująco: powiat wolsztyński 5,8%, powiat kościański 9,1%, powiat nowotomyski 6,6%, powiat poznański 4,3%. W województwie wielkopolskim stopa bezrobocia kształtowała się na poziomie 9,6%, a w Polsce – 13,4%.

Tabela nr 1. Porównanie wskaźników bezrobocia w XII 2012 i XII 2013 roku.

LICZBA BEZROBOTNYCH	Liczba bezrobotnych na koniec XII 2012		Liczba bezrobotnych na koniec XII 2013	
		%		%
	2377	100,0	2031	100,0
Kobiety	1217	51,2	1000	49,2
Osoby z prawem do zasiłku	447	18,8	325	16,0
Zamieszkali na wsi	1547	65,1	1359	66,9
Osoby do 25 roku życia	724	30,5	541	26,6
Długotrwale bezrobotni	974	41,0	923	45,4
Osoby powyżej 50 roku życia	473	19,9	484	23,8
Osoby bez kwalifikacji zawodowych	882	37,1	692	34,1
Osoby bez doświadczenia zawodowego	471	19,8	405	19,9
Osoby bez wykształcenia	1579	66,4	1330	65,5

średniego				
Samotnie wychowujący dziecko	186	7,8	196	9,7
Niepełnosprawni	149	6,3	132	6,5

Źródło: Opracowanie własne na podstawie załącznika nr 1 do sprawozdania MPiPS-01

Na koniec 2013 roku w powiecie grodziskim zarejestrowanych było 2031 osób bezrobotnych, z czego 49,2% stanowiły kobiety. Ich liczba kształtowała się na poziomie 1000 osób. Jest to jeden z niższych wskaźników w województwie, dla którego średnia to 55,1% udziału kobiet w ogólnej liczbie osób bezrobotnych.

W porównaniu do roku 2012 spadł odsetek osób długotrwale bezrobotnych (o 5,2%). Duży udział w ogólnej populacji osób bezrobotnych mają osoby bez wykształcenia średniego (65,5%). Znaczna część osób bezrobotnych to osoby bez kwalifikacji zawodowych (tj. bezrobotni nieposiadający kwalifikacji do wykonywania jakiegokolwiek zawodu poświadczonych dyplomem, świadectwem, zaświadczeniem instytucji szkoleniowej lub innym dokumentem uprawniającym do wykonywania zawodu) – stanowią one 34,1% ogółu zarejestrowanych bezrobotnych.

Tabela nr 2. Struktura wieku osób bezrobotnych wg stanu na koniec grudnia 2013 r.

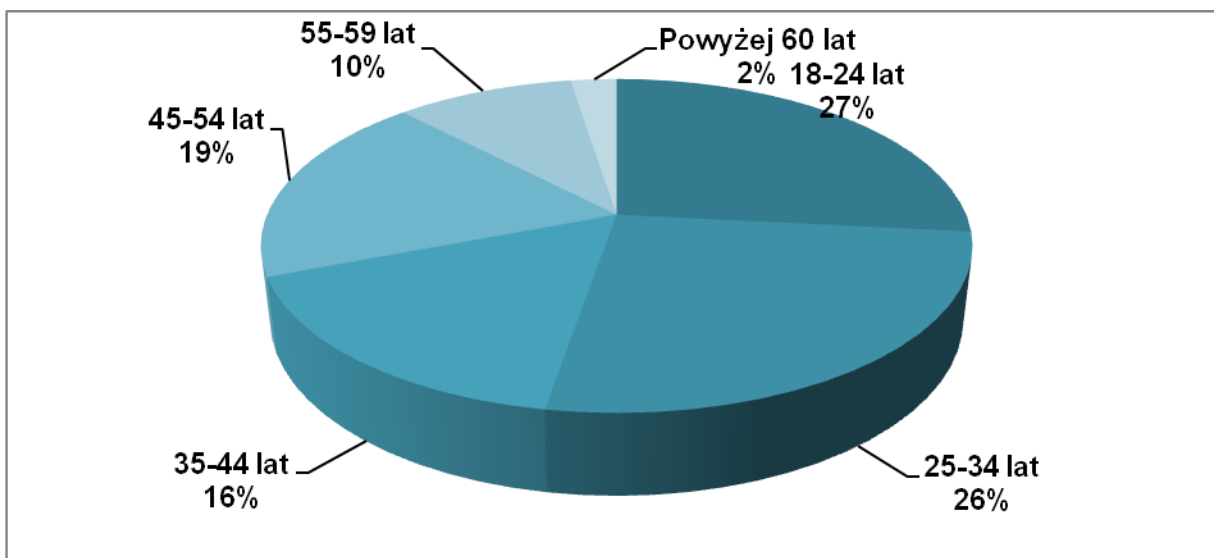
	Liczba osób	Udział procentowy
18-24 lat	541	26,6
25-34 lat	529	26,0
35-44 lat	334	16,4
45-54 lat	379	18,7
55-59 lat	197	9,7
Powyżej 60 lat	51	2,5

Źródło: Opracowanie własne na podstawie załącznika nr 1 do sprawozdania MPiPS-01

Jedną z liczniejszych grup wśród osób bezrobotnych stanowią osoby młode, które nie przekroczyły 25 roku życia. Ich procentowy udział w ogólnej populacji osób bezrobotnych w powiecie grodziskim należy do jednego z najliczniejszych w całym województwie (odsetek bezrobotnych do 25 roku życia w powiecie grodziskim wynosi 26,6% - spadek o 3,9% w porównaniu do sytuacji w roku poprzednim, natomiast w Wielkopolsce 20,8% - spadek o 1,9% do sytuacji w roku poprzednim). Osoby do 25 roku życia to najczęściej absolwenci szkół ponadgimnazjalnych i wyższych. Często

ich profil wykształcenia jest nieadekwatny do potrzeb lokalnych pracodawców. Również brak doświadczenia zawodowego jest znaczną przeszkodą w podjęciu pracy. Nierzadko osoby młode kontynuują naukę w trybie wieczorowym lub zaocznym, stając się nie w pełni dyspozycyjnymi, co uniemożliwia podjęcie wielu dostępnych ofert pracy.

Wykres nr 2. Struktura wieku osób bezrobotnych wg stanu na koniec grudnia 2013 r.



Źródło: Opracowanie własne na podstawie załącznika nr 1 do sprawozdania MPiPS-01

Szanse na rynku pracy zależą w dużej mierze od poziomu i rodzaju kwalifikacji. Im niższe wykształcenie i im węższe przygotowanie zawodowe, tym większe zagrożenie bezrobociem. Wyższy poziom wykształcenia to większy wybór ciekawych i rozwijających stanowisk pracy, ale także duża mobilność na rynku pracy i szansa zdobycia zatrudnienia nie tylko na lokalnym rynku pracy.

Tabela nr 3. Struktura bezrobotnych według poziomu wykształcenia wg stanu na koniec 2012 i 2013 r.

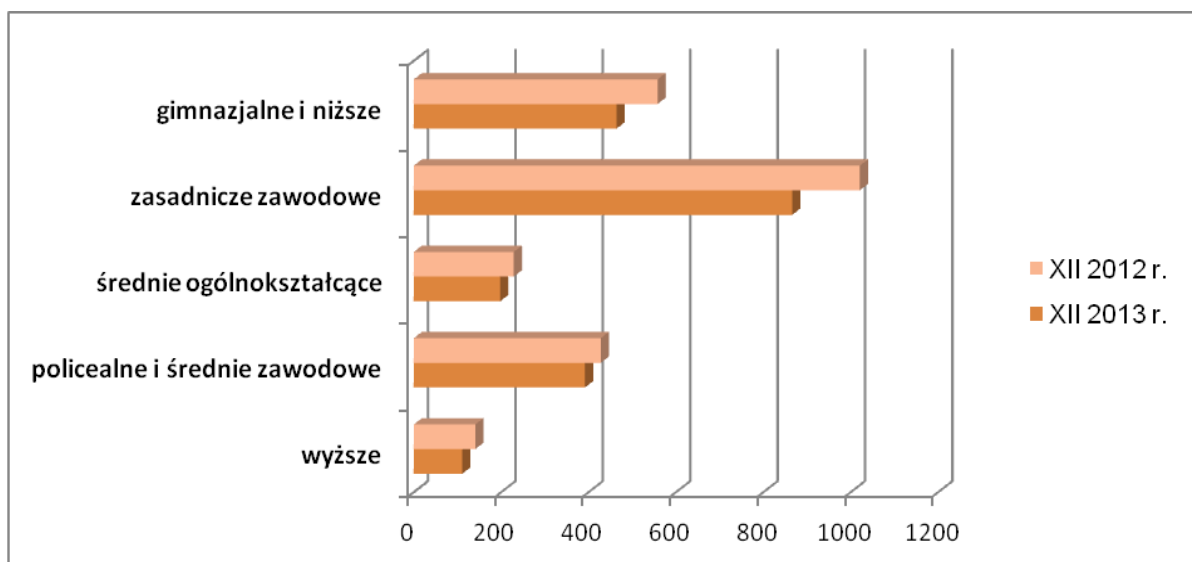
	Bezrobotni w XII 2012 r.		Bezrobotni w XII 2013 r.	
	liczba	%	liczba	%
wyższe	141	5,9	111	5,5
policealne i średnie zawodowe	428	18,0	392	19,3
średnie ogólnokształcące	229	9,6	198	9,7

zasadnicze zawodowe	1021	43,0	866	42,6
gimnazjalne i niższe	558	23,5	464	22,8

Źródło: Opracowanie własne na podstawie załącznika nr 1 do sprawozdania MPiPS-01

Wśród bezrobotnych zarejestrowanych w Powiatowym Urzędzie Pracy w Grodzisku Wlkp. dominują osoby legitymujące się wykształceniem zasadniczym zawodowym. Stanowią one 42,6% bezrobotnych. Należy zwrócić uwagę, że prezentowane dane dotyczą stanu na koniec roku. Ma to związek z tym, że osoby posiadające wykształcenie zawodowe pracujące sezonowo w budownictwie lub w przemyśle przetwórczym często rejestrują się w okresie jesienno-zimowym, a w miesiącach wiosennych podejmują dalsze zatrudnienie. Drugą, co do liczności grupą, są osoby z wykształceniem gimnazjalnym i niższym (22,8%). Osoby te mają ograniczone możliwości podejmowania zatrudnienia na lokalnym rynku pracy. Ich umiejętności nie są dostosowane do oczekiwań pracodawców. Osoby te mają niską motywację do podnoszenia kwalifikacji, nie szukają możliwości udziału w szkoleniach zawodowych. Na koniec 2013 odnotowano w ewidencji bezrobotnych 111 osób z wykształceniem wyższym. Są to najczęściej absolwenci kierunków humanistycznych, m.in. pedagogiki, administracji, zarządzania i marketingu, finansów i rachunkowości, politologii.

Wykres nr 3. Porównanie struktury wykształcenia bezrobotnych w XII 2012 i XII 2013 r.



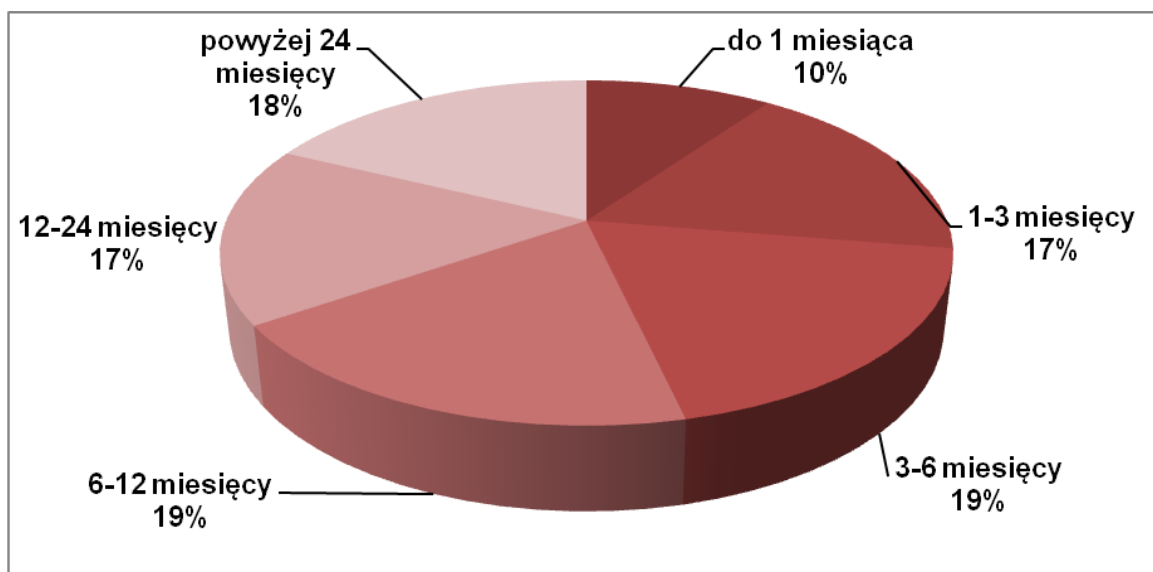
Źródło: Opracowanie własne na podstawie załącznika nr 1 do sprawozdania MPiPS-01

Okazuje się, że poziom wykształcenia nie jest jednym, kluczowym czynnikiem decydującym o powodzeniu bezrobotnego na rynku pracy. Pracodawcy zwracają uwagę na posiadane doświadczenie zawodowe, umiejętności zawodowe i interpersonalne, ukończone szkolenia zawodowe oraz oceniają motywację kandydatów do pracy, a także ich chęć podnoszenia swoich kwalifikacji.

Obserwuje się, że im dłuższy okres pozostawania w ewidencji osób bezrobotnych, tym niższa motywacja do poszukiwania pracy i jej podejmowania. Zjawiskiem powszechnym jest to, że osoby nowo rejestrujące się posiadające prawo do zasiłku dla bezrobotnych (przyznawanego najczęściej na 6 miesięcy) zwlekają z aktywnym poszukiwaniem pracy. Osoby te zwiększają swoją aktywność na rynku pracy krótko przed upływem okresu pobierania zasiłku.

Bezrobotni zamieszkali na wsi stanowią większość bezrobotnych ogółem. Taka sytuacja miała miejsce zarówno pod koniec 2011 roku (1278 osób, co stanowiło 64,4% ogółu bezrobotnych), 2012 roku (1547 osób, co stanowiło 65,1% bezrobotnych) jak też 2013 roku (1359 osób, 66,9% bezrobotnych). Jednocześnie należy zwrócić uwagę na fakt, że powiat grodziski zamieszkują w ok.60% mieszkańcy terenów wiejskich, gdyż dwie z pięciu gmin powiatu to gminy wiejskie.

Wykres nr 4. Struktura bezrobotnych według czasu pozostawania bez pracy w XII 2013 r.



Źródło: Opracowanie własne na podstawie załącznika nr 1 do sprawozdania MPiPS-01

Problem bezrobocia na wsi nie różni się znacząco od sytuacji osób bezrobotnych na terenach miejskich. Bezrobotni na wsi to osoby, które nie posiadają własnych gospodarstw rolnych, najczęściej są osobami o niskich kwalifikacjach zawodowych, głównie posiadający wykształcenie podstawowe lub zasadnicze zawodowe. Niewielki odsetek mieszkańców terenów wiejskich legitymuje się wykształceniem wyższym. Dużym problemem jest konieczność dojazdu zarówno do placówek oświatowych i szkoleniowych, jak też do pracodawców oferujących zatrudnienie oraz związane z tym ponoszenie kosztów na przejazdy.

Wśród osób bezrobotnych zarejestrowanych w Powiatowym Urzędzie Pracy w Grodzisku Wlkp., dominują osoby nieposiadające zawodu (724 osoby, w tym 385 kobiet), a także osoby w zawodach: sprzedawca (130 osób, w tym 123 kobiety), ślusarz (80 osób, w tym 11 kobiet), krawiec (61 osób bezrobotnych, w tym 60 kobiet) kucharz małej gastronomii (48 osób, w tym 28 kobiet). Bezrobotne kobiety posiadają najczęściej następujące zawody: sprzedawca (123 osób), krawiec (60 osób), technik ekonomista (36 osób) oraz fryzjer (29 osób). Wśród bezrobotnych kobiet najwięcej, bo aż 385 nie posiada zawodu wyuczonego czy też dotychczas wykonywanego.

Tabela nr 4. Zestawienie zawodów najliczniej reprezentowanych przez osoby bezrobotne w 2013r.

Kod zawodu	Nazwa zawodu	Bezrobotni ogółem	W tym bezrobotne kobiety
	Ogółem	2031	1000
"000000"	Bez zawodu	724	385
"522301"	Sprzedawca*	130	123
"722204"	Ślusarz*	80	11
"753105"	Krawiec*	61	60
"512002"	Kucharz małej gastronomii*	48	28
"314207"	Technik rolnik*	44	21
"331403"	Technik ekonomista*	40	36
"514101"	Fryzjer*	29	29
"711202"	Murarz*	29	0
"713101"	Malarz - tapeciarski*	26	0
"723103"	Mechanik pojazdów samochodowych*	26	0
"751204"	Piekarz*	26	0
"751201"	Cukiernik*	25	19
"512001"	Kucharz*	24	17
"752205"	Stolarz*	22	2
"522305"	Technik handlowiec*	21	21
"816028"	Operator urządzeń przetwórstwa mięsa	21	3
"713102"	Malarz budowlany	19	0

"753402"	Tapicer*	19	6
"723105"	Mechanik samochodów osobowych	18	0
"722314"	Tokarz w metalu	17	2
"723190"	Pozostali mechanicy pojazdów samochodowych	17	0
"311504"	Technik mechanik*	16	0
"322002"	Technik żywienia i gospodarstwa domowego*	16	11
"633001"	Rolnik produkcji roślinnej i zwierzęcej pracujący na własne potrzeby	16	9
"741207"	Elektromonter (elektryk) zakładowy	16	0
"711503"	Stolarz budowlany	15	0
"311924"	Technik technologii odzieży*	13	13
"343403"	Technik organizacji usług gastronomicznych*	13	11
"834103"	Mechanik - operator pojazdów i maszyn rolniczych*	13	0
"713203"	Lakiernik samochodowy	11	0
"721306"	Błacharz samochodowy*	11	0

Źródło: Opracowanie własne na podstawie: „Monitoring zawodów” <https://mz.praca.gov.pl>

Na koniec 2013 roku zarejestrowanych było 185 absolwentów, w tym 97 kobiet. Jak co roku, największą grupę stanowiły osoby nieposiadające wyuczonego zawodu, tj. absolwenci liceów ogólnokształcących i profilowanych, jak również osoby z wykształceniem zasadniczym zawodowym i średnim zawodowym, które nie zdały egzaminu zawodowego (91 osób, w tym 50 kobiet). W dalszej kolejności – kucharze małej gastronomii (10 osób, w tym 6 kobiet), sprzedawca (10 osób, w tym 9 kobiet), technicy ekonomiści (6 bezrobotnych kobiet), fryzjerzy (5 bezrobotnych kobiet) i technicy budownictwa (5 osób bezrobotnych).

Tabela nr 5. Zestawienie zawodów najliczniej reprezentowanych przez absolwentów w 2013r.

	Nazwa zawodu	Bezrobotni absolwenci	
		Ogółem	W tym kobiety
		185	97
"000000"	Bez zawodu	91	50
"512002"	Kucharz małej gastronomii*	10	6
"522301"	Sprzedawca*	10	9
"331403"	Technik ekonomista*	6	6
"311204"	Technik budownictwa*	5	0
"514101"	Fryzjer*	5	5
"522305"	Technik handlowiec*	3	3
"723103"	Mechanik pojazdów samochodowych*	3	0
"242217"	Specjalista administracji publicznej	2	1
"311504"	Technik mechanik*	2	0
"311512"	Technik mechanizacji rolnictwa*	2	0
"311707"	Technik wiertnik*	2	0
"314202"	Technik architektury krajobrazu*	2	1

"314207"	Technik rolnik*	2	0
"321301"	Technik farmaceutyczny*	2	2
"351203"	Technik informatyk*	2	0
"422402"	Technik hotelarstwa*	2	2
"512001"	Kucharz*	2	2
"713101"	Malarz - tapeciarsz*	2	0
"741203"	Elektromechanik pojazdów samochodowych*	2	0
"751204"	Piekarz*	2	0

Źródło: Opracowanie własne na podstawie: „Monitoring zawodów” <https://mz.praca.gov.pl>

Osoby długotrwale bezrobotne, czyli pozostające w ewidencji osób bezrobotnych nieprzerwanie przez ponad 12 miesięcy, to najczęściej osoby posiadające następujące zawody: sprzedawca, ślusarz, krawiec, kucharz małej gastronomii, technik rolnik, murarz a także, jak w przypadku całej populacji osób bezrobotnych, osoby bez zawodu wyuczonego.

Tabela nr 6. Zestawienie wybranych zawodów najliczniej reprezentowanych przez długotrwale bezrobotnych

Kod zawodu	Nazwa zawodu	Bezrobotni powyżej 12 mcy	
		Ogółem	W tym kobiety
"000000"	Bez zawodu	203	112
"522301"	Sprzedawca*	42	42
"722204"	Ślusarz*	26	7
"753105"	Krawiec*	21	20
"512002"	Kucharz małej gastronomii*	15	11
"314207"	Technik rolnik*	12	7
"711202"	Murarz*	12	0
"751201"	Cukiernik*	11	9
"753402"	Tapicer*	10	3
"331403"	Technik ekonomista*	9	8
"633001"	Rolnik produkcji roślinnej i zwierzęcej pracujący na własne potrzeby	9	7
"514101"	Fryzjer*	8	8
"512001"	Kucharz*	8	5
"723190"	Pozostali mechanicy pojazdów samochodowych	8	0
"723103"	Mechanik pojazdów samochodowych*	7	0
"713101"	Malarz - tapeciarsz*	7	0
"751204"	Piekarz*	7	0
"816028"	Operator urządzeń przetwórstwa mięsa	7	1
"522305"	Technik handlowiec*	6	6
"513101"	Kelner*	6	6

Źródło: Opracowanie własne na podstawie: „Monitoring zawodów” <https://mz.praca.gov.pl>

W skali całego 2013 roku zarejestrowało się ogółem 3359 osób, w tym 1598 kobiet. Osoby te posiadały najczęściej zawody takie jak: sprzedawca (195 osób), ślusarz (120 osób), technik ekonomista (81 osób). Jednak największą grupę stanowiły osoby nieposiadające wyuczonego zawodu - było ich aż 1217, wśród nich 642 kobiety.

Tabela nr 7. Napływ bezrobotnych według zawodów w 2013r.

Kod zawodu	Nazwa zawodu	Bezrobotni zarejestrowani	
		Ogółem	Kobiety
		3359	1598
"000000"	Bez zawodu	1217	642
"522301"	Sprzedawca*	195	176
"722204"	Ślusarz*	120	9
"331403"	Technik ekonomista*	81	71
"512002"	Kucharz małej gastronomii*	75	38
"753105"	Krawiec*	72	72
"314207"	Technik rolnik*	56	25
"514101"	Fryzjer*	48	46
"713101"	Malarz - tapeciarsz*	48	0
"752205"	Stolarz*	46	1
"751201"	Cukiernik*	40	23
"751204"	Piekarz*	40	1
"711202"	Murarz*	38	0
"723103"	Mechanik pojazdów samochodowych*	38	0
"311504"	Technik mechanik*	32	2
"343403"	Technik organizacji usług gastronomicznych*	32	21

Źródło: Opracowanie własne na podstawie: „Monitoring zawodów” <https://mz.praca.gov.pl>

Dla osób poszukujących zatrudnienia najbardziej istotna jest informacja, które zawody są określane mianem deficytowych, tj. w których jest niedobór siły roboczej, a tym samym większe szanse na podjęcie zatrudnienia.

Tabela nr 8. Zawody deficytowe

ZAWODY DEFICYTOWE		
Kod grupy zawodów	Nazwa grupy zawodów	Wskaźnik intensywności nadwyżki (deficytu) zawodów
"9629"	Pracownicy przy pracach prostych gdzie indziej niesklasyfikowani	145
"7413"	Monterzy linii elektrycznych	20
"7116"	Robotnicy budowy dróg i pokrewni	18

"8344"	Kierowcy operatorzy wózków jezdniowych	17
"4120"	Sekretarki (ogólne)	16
"9321"	Pakowacze	15
"4110"	Pracownicy obsługi biurowej	14,8333
"5153"	Gospodarze budynków	14,3333
"5230"	Kasjerzy i sprzedawcy biletów	8
"3322"	Przedstawiciele handlowi	8
"8111"	Górnicy podziemnej i odkrywkowej eksploatacji złóż i pokrewni	8
"4321"	Magazynierzy i pokrewni	7,25
"8332"	Kierowcy samochodów ciężarowych	6,2
"7532"	Konstruktorzy i krojczowie odzieży	5
"3259"	Średni personel do spraw zdrowia gdzie indziej niesklasyfikowany	5
"8219"	Monterzy gdzie indziej niesklasyfikowani	5
"7533"	Szwaczki, hafciarki i pokrewni	4,3333
"1321"	Kierownicy do spraw produkcji przemysłowej	4
"3139"	Kontrolerzy (sterowniczy) procesów przemysłowych gdzie indziej niesklasyfikowani	4
"7119"	Robotnicy robót stanu surowego i pokrewni gdzie indziej niesklasyfikowani	4
"5245"	Pracownicy stacji obsługi pojazdów	3,5
"3343"	Pracownicy administracyjni i sekretarze biura zarządu	3,2
"9313"	Robotnicy pomocniczy w budownictwie ogólnym	3
"5413"	Pracownicy ochrony osób i mienia	2,5
"7412"	Elektromechanicy i elektromonterzy	2,0652
"3432"	Plastycy, dekoratorzy wnętrz i pokrewni	2
"7129"	Robotnicy budowlani robót wykończeniowych i pokrewni gdzie indziej niesklasyfikowani	2
"8141"	Operatorzy maszyn do produkcji wyrobów gumowych	2
"2433"	Specjaliści do spraw sprzedaży (z wyłączeniem technologii informacyjno-komunikacyjnych)	2
"3412"	Pracownicy pomocy społecznej i pracy socjalnej	2
"7125"	Szklarze	2
"8172"	Operatorzy maszyn i urządzeń do obróbki drewna	2
"3113"	Technicy elektrycy	1,5
"6210"	Robotnicy leśni i pokrewni	1,5
"3313"	Księgowi	1,5
"7121"	Dekarze	1,4
"9112"	Pomoce i sprzętaczki biurowe, hotelowe i pokrewne	1,2

Źródło: opracowanie własne na podstawie: „Monitoring zawodów” <https://mz.praca.gov.pl>

DZIAŁALNOŚĆ POWIATOWEGO URZĘDU PRACY



Siedziba Powiatowego Urzędu Pracy w Grodzisku Wlkp. ul. Poznańska 15

Do zakresu działania Powiatowego Urzędu Pracy w Grodzisku Wlkp. należy przede wszystkim wykonywanie zadań wynikających z ustawy z dnia 20 kwietnia 2004 roku o promocji zatrudnienia i instytucjach rynku pracy (t.j. Dz.U. 2013 poz.674 ze zmianami).

Zadania Powiatowego Urzędu Pracy w Grodzisku Wlkp. obejmują głównie:

1/ rejestrację i ewidencję osób bezrobotnych oraz innych poszukujących pracy, wydawanie decyzji administracyjnych dotyczących statusu osób bezrobotnych i świadczeń z tym związanych, przyznawanie i wypłata określonych w ustawie świadczeń tj. zasiłek dla bezrobotnych, stypendium stażowe i szkoleniowe, dodatek aktywizacyjny, wydawanie zaświadczeń,

2/ usługi rynku pracy:

a) działania Powiatowego Urzędu Pracy bezpośrednio związane z zatrudnianiem osób bezrobotnych – nie angażujące środków Funduszu Pracy, tj. pośrednictwo pracy, w tym pośrednictwo EURES, poradnictwo zawodowe;

- **pośrednictwo pracy** to podstawowa usługa świadczona w ramach przeciwdziałania bezrobociu i ograniczania jego skali. W szczególności polega ono na pozyskiwaniu i gromadzeniu ofert pracy oraz udostępnianiu ich osobom bezrobotnym i poszukującym pracy. Jest to także dobór kandydatów do oferty według wymagań pracodawcy i kierowanie do pracy osób bezrobotnych, udzielanie

informacji pracodawcom o możliwościach korzystania z aktywnych form przeciwdziałania bezrobociu, informowanie zainteresowanych o sytuacji na lokalnym rynku pracy,

- **poradnictwo zawodowe** to udzielanie pomocy bezrobotnym i poszukującym pracy w wyborze odpowiedniego zawodu i miejsca zatrudnienia, a także pracodawcom w doborze odpowiednich kandydatów do pracy;

- **pośrednictwo EURES** realizacja zadań wynikających z prawa swobodnego przepływu pracowników między państwami. **EURES** umożliwia dostęp do informacji oraz doradztwo osobom bezrobotnym i poszukującym pracy za granicą, dostęp do ofert pracy, którymi dysponują publiczne służby zatrudnienia w krajach UE i EOG;

b) działania PUP finansowane częściowo z Funduszu Pracy, nie związane bezpośrednio z zatrudnianiem lecz zmierzające do aktywizacji osób bezrobotnych i ułatwienie im poszukiwania pracy, tj. prowadzenie zajęć Klubu Pracy,

3/ instrumenty rynku pracy: działania związane z zatrudnianiem oraz samozatrudnianiem osób bezrobotnych przy udziale środków Funduszu Pracy, to między innymi: prace interwencyjne, roboty publiczne, staż, środki na podjęcie własnej działalności gospodarczej przez osoby bezrobotne oraz refundacje dla pracodawców kosztów wyposażenia lub doposażenia stanowisk pracy dla skierowanych osób bezrobotnych.

W 2013 roku w Powiatowym Urzędzie Pracy w Grodzisku Wlkp. zarejestrowało się ogółem: 3359 osób, w tym 611 osób dotychczas nie pracujących. Wyłączonych z ewidencji osób bezrobotnych w skali całego roku 2013, zostało 3705 osób, między innymi z powodu:

- podjęcia pracy – 1759 osób, co stanowi 52,4 % ogółu wyrejestrowanych,
- brak gotowości do podjęcia zatrudnienia – 887 osób, co stanowi 26,4 % ogółu wyrejestrowanych osób,
- na wniosek osoby bezrobotnej – 261 osób, tj. 7,7 % wyrejestrowanych.

Pozostałe przyczyny pozbawienia statusu osoby bezrobotnej to: odmowa przyjęcia propozycji pracy, tymczasowe aresztowanie, wyjazd za granicę, podjęcie nauki w systemie dziennym, rozpoczęcie własnej działalności gospodarczej.

Średnia miesięczna liczba osób kontaktujących się z Urzędem (osobiście, telefonicznie i elektronicznie) wyniosła około 2700. Byli to przede wszystkim pracodawcy, osoby bezrobotne i poszukujące pracy. Pracodawcy załatwiali w urzędzie sprawy dotyczące między innymi: zgłaszania wolnych miejsc pracy,

składania wniosków o refundację wynagrodzeń pracowników oraz skierowania osób bezrobotnych na subsydiowane miejsca pracy. Informowali się w kwestii zatrudnienia osób zarejestrowanych w urzędzie pracy oraz o możliwościach korzystania ze środków Funduszu Pracy oraz UE przeznaczonych na aktywne formy aktywizacji zawodowej osób bezrobotnych (prace interwencyjne, staże, szkolenia, itp.). Ponadto wizyty pracodawców w Urzędzie były związane z podpisywaniem umów o refundację części wynagrodzenia zatrudnianych osób bezrobotnych w ramach prac interwencyjnych czy umów stażowych.

Osoby bezrobotne i poszukujące pracy zgłaszały się do urzędu pracy celem: potwierdzenia swojej gotowości do podjęcia pracy, przedstawienia przez urząd pracy odpowiedniej propozycji pracy, stażu, bądź przekwalifikowania, złożenia wniosku o przyznanie jednorazowych środków na rozpoczęcie działalności gospodarczej, uzyskania informacji o wolnych miejscach pracy pozostających w dyspozycji urzędu, wydania zaświadczenia, wypłaty dodatku aktywizacyjnego, spotkania z doradcą zawodowym czy liderem klubu pracy.

Powiatowy Urząd Pracy w Grodzisku Wlkp. w 2013 roku wydał 5810 zaświadczeń na wniosek osób ubiegających się o ich wystawienie. Zaświadczenia dotyczyły między innymi wypłaty stypendiów stażowych, okresów zarejestrowania i pobierania zasiłku dla bezrobotnych, ubezpieczenia zdrowotnego.

Ogół spraw związanych z rejestracją osób bezrobotnych i poszukujących pracy załatwia się poprzez decyzje administracyjne i postanowienia, których wydano 8536. Dotyczyły one spraw związanych z przyznaniem i odmową przyznania statusu osoby bezrobotnej, z utratą statusu osoby bezrobotnej w wyniku między innymi: podjęcia pracy, niestawienia się na wizytę w wyznaczonym terminie, złożenia wniosku osoby bezrobotnej o wyrejestrowanie, z przyznaniem lub utratą zasiłku dla bezrobotnych, stypendium stażowego, stypendium szkoleniowego, dodatku aktywizacyjnego.

W 2013 r. dodatek aktywizacyjny na wniosek - otrzymało 176 osób, które z własnej inicjatywy podjęły pracę. Rejestracją osób bezrobotnych i poszukujących pracy, wystawianiem zaświadczeń oraz decyzji administracyjnych zajmuje się Dział Informacji, Ewidencji i Świadczeń mieszczący się na I piętrze budynku PUP. Aktywizacją zawodową osób bezrobotnych zajmuje się Centrum Aktywizacji Zawodowej mieszczące się na parterze budynku PUP.



Centrum Aktywizacji Zawodowej (CAZ)

Źródło: PUP



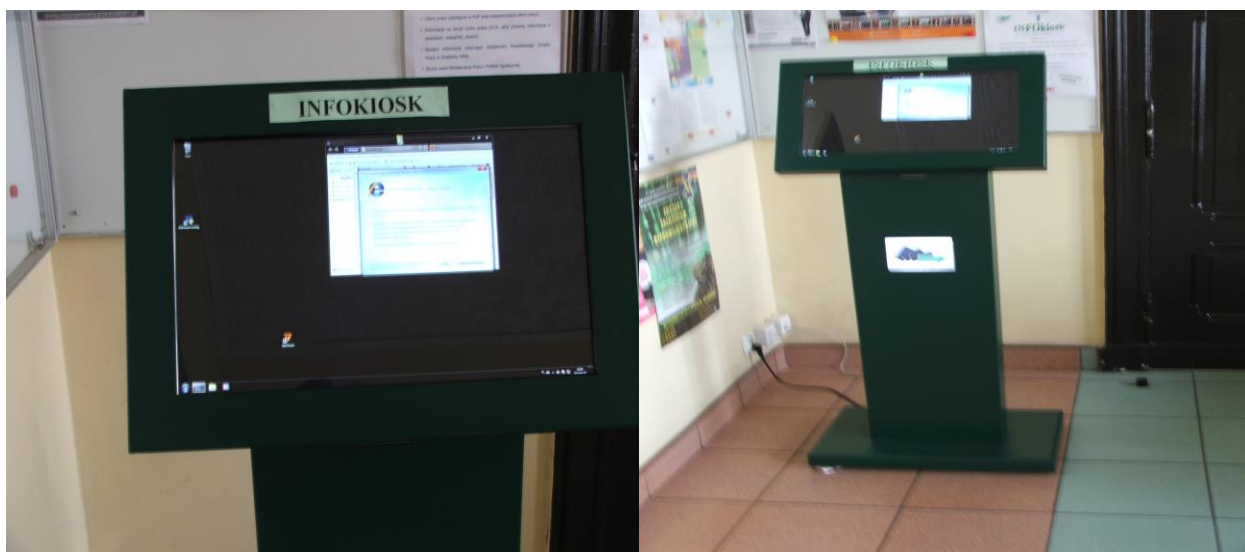
Dział Informacji, Ewidencji i Świadczeń

Źródło: PUP

W ramach promocji usług oferowanych przez urząd w marcu 2013 roku zorganizowano „**Drzwi Otwarte Urzędu Pracy**”. Zainteresowane osoby bezrobotne, uczniowie i pracodawcy mogli skorzystać z informacji na temat pośrednictwa pracy, poradnictwa zawodowego, możliwościach korzystania z instrumentów rynku pracy. Powiatowy Urząd Pracy w Grodzisku Wlkp. osobom bezrobotnym, poszukującym pracy i podmiotom gospodarczym umożliwia między innymi:

- 1) korzystanie z ofert zatrudnienia pozostających w dyspozycji Urzędu, w tym z miejsc pracy subsydiowanych,
- 2) wzięcie udziału w organizowanych giełdach pracy, które umożliwiają kontakt poszukujących pracy z pracodawcami,
- 3) złożenie wniosku o jednorazowe środki na podjęcie działalności gospodarczej lub dofinansowanie tworzonych miejsc pracy,
- 4) podniesienie lub dokonanie zmiany kwalifikacji zawodowych na wniosek,
- 5) korzystanie z poradnictwa zawodowego, z porad indywidualnych, czy też informacji zawodowej, której udziela doradca zawodowy,
- 6) korzystanie z bezpłatnego dostępu do Internetu w celu poszukiwania ofert pracy,
- 7) w ramach EURES uzyskanie informacji dotyczących ofert pracy i zatrudnienia zgodnie z prawem swobodnego przepływu pracowników w UE,
- 8) zwiększenie szans na podjęcie zatrudnienia przez nabycie praktycznych umiejętności poruszania się po rynku pracy poprzez udział w zajęciach Klubu Pracy,
- 9) złożenie wniosku o organizację subsydiowanych miejsc pracy.

W roku 2013 oddano do dyspozycji osób poszukujących zatrudnienia INFOKIOSK. Jest to urządzenie funkcjonujące jako wolnostojące stanowisko komputerowe. Posiada dostęp do Internetu i każdy zainteresowany może w prosty sposób uzyskać informacje, które go interesują. Umożliwia bezpłatne przeglądanie strony internetowej Powiatowego Urzędu Pracy oraz innych witryn internetowych związanych z informacjami o lokalnym i regionalnym rynku pracy oraz ofertami pracy. Dzięki wmontowanemu ekranowi dotykowemu obsługa INFOKIOSK-u staje się prosta i łatwa nawet dla osób nie mających doświadczenia w pracy z komputerem.



Centrum Aktywizacji Zawodowej (CAZ)

Źródło: PUP

POŚREDNICTWO PRACY

Powiatowy Urząd Pracy w Grodzisku Wlkp. współpracuje z pracodawcami głównie w zakresie pozyskiwania i realizacji przedkładanych ofert pracy. Pośrednicy prowadzą marketing usług i współpracują z partnerami rynku pracy w celu zwiększenia ilości napływających ofert do urzędu i poprawienia jakości świadczonych usług. Oferty pracy podawane były do ogólnej wiadomości osób bezrobotnych i poszukujących zatrudnienia poprzez: wywieszenie na tablicy ogłoszeń w urzędzie, informację telefoniczną oraz bieżące ich umieszczanie na stronie internetowej Powiatowego Urzędu Pracy w Grodzisku Wlkp. (www.pupgrodziskwlp.pl). Urząd Pracy informował także Ośrodki Pomocy Społecznej o zgłoszonych miejscach pracy. Działania te są kontynuowane w roku

bieżącym. Poniżej przedstawiona została analiza ofert pracy według zawodów. W 2013 roku do Powiatowego Urzędu Pracy w Grodzisku Wlkp. wpłynęło 1198 ofert, stanowisk pracy (mniej o 76 w stosunku do roku poprzedniego). Najczęściej pojawiającym się wolnym stanowiskiem pracy byli pozostali pracownicy przy pracach prostych gdzie indziej niesklasyfikowani 138 zgłoszonych wolnych stanowisk pracy. Pracodawcy zgłaszali również zapotrzebowanie na stanowiska pracy związane z takimi zawodami jak: pozostali elektromechanicy i elektrycy, technicy prac biurowych (62 oferty pracy jak i stażu dotyczyło tego właśnie stanowiska pracy), robotnik gospodarczy, sprzedawca, kierowca samochodu ciężarowego.

Najczęściej zgłaszane w roku 2013 oferty pracy przedstawia poniższa tabela:

Tabela nr 9. Najpopularniejsze oferty pracy według zawodów zgłoszone w 2013r.

Kod zawodu	Nazwa zawodu	Stanowiska pracy
		1198
"962990"	Pozostali pracownicy przy pracach prostych gdzie indziej niesklasyfikowani	138
"741290"	Pozostali elektromechanicy i elektrycy	90
"411004"	Technik prac biurowych*	62
"515303"	Robotnik gospodarczy	43
"522301"	Sprzedawca*	31
"833203"	Kierowca samochodu ciężarowego	30
"411090"	Pozostali pracownicy obsługi biurowej	27
"432103"	Magazynier	27
"753303"	Szwaczka	26
"921401"	Pomocniczy robotnik przy konserwacji terenów zieleni	26
"332203"	Przedstawiciel handlowy	24
"334390"	Pozostali pracownicy administracyjni i sekretarze biura zarządu	22
"741301"	Elektryk linii kablowych	20
"711601"	Brukarz	18
"961201"	Sortowacz surowców wtórnych	18
"834401"	Kierowca operator wózków jezdniowych	17
"412001"	Sekretarka	16
"811104"	Operator koparki	16
"832202"	Kierowca samochodu dostawczego	16

Źródło: Opracowanie własne na podstawie: „Monitoring zawodów” <https://mz.praca.gov.pl>

Powiatowy Urząd Pracy w Grodzisku Wlkp. kontynuował zawarte w latach poprzednich porozumienia w sprawie zawiązania partnerstwa w zakresie realizacji zadań na rzecz aktywnej integracji z Ośrodkami Pomocy Społecznej z Wielichowa, Grodziska Wlkp. oraz Rakoniewic i Granowa. Celem partnerstw jest współpraca na rzecz aktywizacji społeczno – zawodowej osób bezrobotnych, poszukujących pracy

lub niepozostających w zatrudnieniu, będących w wieku aktywności zawodowej i korzystających ze świadczeń pomocy społecznej w rozumieniu przepisów o pomocy społecznej, w szczególności osób wykluczonych, bądź zagrożonych wykluczeniem społecznym.

Porozumienia te obejmują współpracę w zakresie:

- upowszechniania ofert pracy, informacji o usługach poradnictwa zawodowego, szkoleniach, stażach, organizacji robót publicznych oraz zatrudnienia socjalnego,
- realizacji projektów współfinansowanych w ramach Europejskiego Funduszu Społecznego w przypadku działań szkoleniowych organizowanych przez Ośrodek Pomocy Społecznej dla osób zarejestrowanych jako bezrobotne w Powiatowym Urzędzie Pracy,
- kierowania osób bezrobotnych na wniosek ośrodka do uczestnictwa w kontrakcie socjalnym, indywidualnym programie usamodzielnienia, lokalnym programie pomocy społecznej, o którym mowa w przepisach o pomocy społecznej lub uczestnictwa w indywidualnym programie zatrudnienia socjalnego, o którym mowa w przepisach o zatrudnieniu socjalnym,
- zasad wymiany informacji dotyczących osób bezrobotnych będących klientami Ośrodka Pomocy Społecznej (OPS).

We wrześniu 2013 roku zostały podpisane umowy z poszczególnymi OPS dotyczące systemu SEPI. Platforma SEPI to kompleksowe rozwiązanie informatyczne umożliwiające podmiotom administracji publicznej bezpieczny i natychmiastowy dostęp do niezbędnych informacji SEPI umożliwia wymianę danych pomiędzy Urzędem Pracy użytkującym oprogramowanie SyriuszStd, a Ośrodkiem Pomocy Społecznej.

W tym miejscu warto również odnotować długoletnią współpracę z Powiatowym Centrum Pomocy Rodzinie w Grodzisku Wielkopolskim. Zawarte z tą placówką porozumienie ma na celu sprawną wymianę informacji, która umożliwi optymalizację zakresu o form pomocy udzielanej tym samym osobom, w sposób pozwalający uniknąć powielania wzajemnych działań i zapewni komplementarność dostosowanych do potrzeb oferowanych usług.

TARGI PRACY

W 2013 roku Powiatowy Urząd Pracy w Grodzisku Wlkp. po raz pierwszy zorganizował Targi Pracy. Odbyły się one 5 czerwca w Grodziskiej Hali Sportowej. Patronat nad przedsięwzięciem objął Starosta Grodziski.

Targi Pracy miały na celu promocję aktywnego poszukiwania pracy, kształcenia na każdym etapie życia, kształtowanie postaw przedsiębiorczych oraz wzmocnienie integracji na lokalnym rynku pracy. W przedsięwzięciu udział wzięło 25 wystawców. Największą grupę stanowili pracodawcy oraz agencje zatrudnienia: Piekarnia Piotr Gwóźdź z Grodziska Wlkp., PAS Polska Sp. z o.o. z Opalenicy, EMAT Pośrednictwo, Doradztwo, Pracownia Psychologiczna z Wolsztyna, Promedica 24 Care Germany Sp. z o.o. z Poznania, Profi Credit z Poznania, GoodMills Polska Grodzisk Wielkopolski Sp. z o.o., Hoop Polska Sp. z o.o. z Grodziska Wlkp., Adboard Sp. z o.o. z Sielinka, Ursus S.A. Oddział w Opalenicy, Vital-Vera Medica z Nowego Tomysła, Randstad Polska Sp. z o.o. z Poznania, Inter Groclin Auto S. A. z Grodziska Wlkp., Biuro Rachunkowe Roszak & Roszak z Grodziska Wlkp., Agencja Pracy Tymczasowej IPF z Poznania, Concepto Sp. z o.o. z Grodziska Wlkp., DTJ Sp. z o.o. z Grodziska Wlkp.

Osoby odwiedzające Targi mogły zapoznać się z zasadami naboru do Służb Mundurowych, gdyż swoje stanowisko miała Komenda Powiatowa Państwowej Straży Pożarnej z Grodziska Wlkp. oraz Wojskowa Komenda Uzupełnień z Nowego Tomysła. Swoją ofertę prezentowały jednostki edukacyjne i szkoleniowe (Policealna Szkoła Kosmetyczna Mirosława Nowinka w Grodziska Wlkp., PUP KANN Sp. z o.o. Prywatny Ośrodek Szkolenia Zawodowego w Poznaniu, Centrum Kształcenia dla Dorosłych w Grodzisku Wlkp., Kancelaria Wilczak-Graf w Grodzisku Wlkp., Wyższa Szkoła Pedagogiki i Administracji im. Mieszka I Wydział Zamiejscowy w Nowym Tomysłu). Osoby planujące otworzyć własną działalność gospodarczą mogły uzyskać niezbędne informacje od przedstawicieli Wielkopolskiej Agencji Rozwoju Przedsiębiorczości Sp. z o.o. oddział Leszno. Swoje stanowisko na Targach Pracy miał również doradca EURES z Wojewódzkiego Urzędu Pracy w Poznaniu.



Organizacja Targów Pracy

Źródło: PUP

PORADNICTWO ZAWODOWE I INFORMACJA ZAWODOWA

Doradcy zawodowy świadczą usługi poradnictwa zawodowego dla osób bezrobotnych oraz poszukujących pracy zarejestrowanych w Powiatowym Urzędzie Pracy w Grodzisku Wlkp. Usługa ta jest dostępna codziennie, w godzinach otwarcia urzędu. Do dyspozycji doradców zawodowych dostępne jest samodzielne biuro, wyposażone w sprzęt komputerowy (komputery stacjonarne i laptop), ksero, a także salka, w której można spotkać się z ok. 12 osobami.

Dominującą formą pracy z klientami jest poradnictwo indywidualne. Forma ta pozwala na wnikliwe i kompleksowe rozpoznanie problemu zawodowego klienta. Daje możliwość dokładnego określenia istniejących deficytów wiedzy i umiejętności. W trakcie indywidualnego spotkania z klientem można na bieżąco uzupełniać jego informacje na temat rynku pracy. Jest to szczególnie istotne dla osób, które wchodzi na rynek pracy lub powracają na niego. Bezrobotny lub poszukujący pracy w trakcie spotkania z doradcą zawodowym może bliżej poznać swoje predyspozycje zawodowe, określić swoje zainteresowania, uzdolnienia, mocne i słabe strony. Podczas spotkania można zaplanować najbardziej optymalne dla danego klienta sposoby poszukiwania pracy. Klient ma możliwość wspólnie z doradcą skonstruować własne dokumenty aplikacyjne oraz przygotować się do rozmów kwalifikacyjnych z potencjalnymi pracodawcami. Takie poradnictwo jest też szczególnie istotne dla osób, które rozważają możliwość rozpoczęcia działalności gospodarczej i w związku z tym chcą ubiegać się o jednorazową dotację na uruchomienie własnej działalności gospodarczej. Wszystkie te działania mają na celu ułatwienie bezrobotnemu lub poszukującemu pracy zaplanować ścieżkę kariery zawodowej. **W roku 2013 w indywidualnych spotkaniach doradczych udział wzięło 560 osób.** Ponadto, udzielono 111 indywidualnych informacji zawodowych. Ich problematyka dotyczyła przede wszystkim bieżącej sytuacji na lokalnym rynku pracy, możliwości zdobywania zawodów i podnoszenia kwalifikacji zawodowych, informacji o zawodach, możliwościach aktywizacji zawodowej oferowanej przez urząd pracy. Ponadto zorganizowano 1 grupową informację zawodową : Osoba niepełnosprawna na rynku pracy.

W 2013 roku zorganizowano 14 porad grupowych, w których wzięło udział 98 bezrobotnych. Wykorzystano 5 scenariuszy zajęć:

- „Samodzielność w poszukiwaniu pierwszej pracy” dla nowo rejestrujących się absolwentów szkół zasadniczych zawodowych oraz średnich. W trakcie porady zapoznano uczestników z sytuacją na lokalnym rynku pracy, z metodami aktywnego poszukiwania pracy, usługami rynku pracy i możliwościami korzystania z nich oraz prawami i obowiązkami bezrobotnego. Uczestnicy porady mieli możliwość rozpoznania i przeanalizowania swoich predyspozycji zawodowych, zainteresowań oraz mocnych i słabych stron. Przystąpili również do próby skonstruowania planu poszukiwania pracy;
- „ABC aktywnego poszukiwania pracy” - celem tej porady było zapoznanie bezrobotnych z zasadami i metodami efektywnego poszukiwania pracy. Uczestnicy zostali zapoznani z sytuacją na lokalnym rynku pracy oraz źródłami informacji o rynku pracy, aktualnych ofertach pracy. Przystąpili do próby opracowania planu poszukiwania pracy;
- „Poznaj siebie” - porada skierowana do bezrobotnych chcących lepiej poznać swoje predyspozycje zawodowe w celu dopasowania ich do sytuacji na rynku pracy i oczekiwań pracodawców. Na podstawie dwóch testów: „Do jakiej pracy się nadajesz?” oraz „Testu do samooceny” – uczestnicy mieli możliwość określenia swojego typu osobowości zawodowej, swoich predyspozycji zawodowych oraz mocnych i słabych stron. Ponadto uczestnicy porady mogli dokonać oceny swoich cech związanych z przedsiębiorczością
- „Rozmowa kwalifikacyjna – błyskawiczny kurs” – porada skierowana do osób zainteresowanych tematem rozmowy kwalifikacyjnej. Celem porady było przygotowanie uczestników do rozmowy kwalifikacyjnej. Przedstawiono etapy rozmowy kwalifikacyjnej. Omówiono pytania najczęściej zadawane przez osobę prowadzącą rekrutację. Zwrócono uwagę na znaczenie odpowiedniego wyglądu i mowy ciała. Zapoznano uczestników z najczęściej popełnianymi błędami podczas rozmowy z pracodawcą i sposobami ich przewyciężania
- „Zwycięskie dokumenty aplikacyjne” – porada skierowana do bezrobotnych chcących nauczyć się jak przygotować dokumenty aplikacyjne. Zapoznano uczestników z zasadami pisania curriculum vitae oraz listu motywacyjnego. Zwrócono uwagę na błędy pojawiające się w dokumentach aplikacyjnych oraz

podpowiedziano jak ich uniknąć. Uczestnicy wychodzili z zajęć z dokumentami aplikacyjnymi gotowymi do przedstawienia potencjalnym pracodawcom.

W roku 2013 tradycyjnie już zorganizowano spotkania dla uczniów ostatnich klas szkół średnich. W trakcie spotkań poruszano temat praktycznego funkcjonowania ustawy o promocji zatrudnienia i instytucjach rynku pracy. Poinformowano o usługach świadczonych przez urząd pracy na rzecz osób pozostających bez zatrudnienia, ze szczególnym naciskiem na ofertę skierowaną do osób nie posiadających doświadczenia zawodowego. Największe zainteresowanie wśród uczniów budził proces rejestracji w urzędzie pracy oraz możliwość odbycia stażu i udziału w szkoleniach organizowanych przez urząd pracy. W trakcie spotkań zapoznano uczniów z sytuacją na lokalnym rynku pracy oraz z oczekiwaniami pracodawców względem osób poszukujących zatrudnienia. Uczniowie byli także bardzo zainteresowani możliwościami dalszego kształcenia pod kątem zawodów przyszłości. Uczniowie wykazywali duże zainteresowanie poruszonymi tematami. W 7 spotkaniach w Zespole Szkół Ponadgimnazjalnych im. Eugeniusza Kwiatkowskiego w Grodzisku Wielkopolskim, zorganizowanych w lutym oraz w marcu 2013r. wzięło udział **157 uczniów** klas programowo najwyższych: liceum profilowanego, technikum mechanicznego, technikum technologii odzieży, technikum ekonomicznego, technikum organizacji usług gastronomicznych oraz technikum informatycznego. Również w lutym 2013r. spotkania o podobnej tematyce zorganizowano dla uczniów klas III Liceum Ogólnokształcącego im. Juliusza Słowackiego w Grodzisku Wielkopolskim (w czterech spotkaniach uczestniczyło **80 uczniów**) oraz dla uczniów klas IV Zespołu Szkół Ponadgimnazjalnych im. Powstańców Wielkopolskich w Kotowie (w spotkaniu uczestniczyło **38 uczniów**). W kwietniu 2013r. doradca zawodowy Powiatowego Urzędu Pracy na zaproszenie wychowawcy klasy II Liceum Ogólnokształcącego im. Juliusza Słowackiego przeprowadził spotkanie, w ramach którego młodzież mogła uzyskać informacje na temat: sytuacji na lokalnym rynku pracy, usług urzędu pracy, możliwości korzystania z aktywnych form walki z bezrobociem oraz typów osobowości zawodowej i zasad trafnego wyboru zawodu.

Pracownicy Urzędu Pracy w Grodzisku Wlkp. realizując założenia „Powiatowego programu promocji zatrudnienia oraz aktywizacji lokalnego rynku pracy na lata 2011-2015” zorganizowali 14 marca 2013 r. po raz pierwszy Dzień Doradztwa Edukacyjno-Zawodowego. Adresatami przedsięwzięcia była młodzież ostatnich klas szkół gimnazjalnych z powiatu grodzkiego. Celem ww. wydarzenia

była popularyzacja poradnictwa edukacyjno-zawodowego, podniesienie świadomości młodzieży w zakresie podejmowania samodzielnych i trafnych decyzji dotyczących dalszego kształcenia i wyboru zawodu. Na przeciw wątpliwościom młodzieży związanych ze swoją przyszłością wyszli pracownicy Poradni Psychologiczno-Pedagogicznej oraz lider Klubu Pracy i doradca zawodowy Powiatowego Urzędu Pracy. Oferowali oni możliwość skonsultowania swoich wyborów edukacyjno-zawodowych oraz sprawdzenia swoich predyspozycji zawodowych m.in. za pomocą testów. Bogatsi w wiedzę na swój temat, mogli przyrzeć się ofercie edukacyjnej szkół (w tym szkół językowych) z terenu powiatu grodziskiego i wybrać tę, która będzie zgodna z ich predyspozycjami zawodowymi, gdzie będą mogli rozwijać swoje zainteresowania i ukończenie której da im szansę na podjęcie zatrudnienia. I-wszy Dzień Doradztwa Edukacyjno-Zawodowego spotkał się z pozytywnym odbiorem ze strony gimnazjalistów odwiedzających tego dnia Centrum Kultury Rondo.



Organizacja I Dnia Doradztwa Edukacyjno-Zawodowego

Źródło: PUP

Ponadto na zaproszenie Gimnazjum w Konojadzie, w marcu 2013 r. doradca zawodowy Powiatowego Urzędu Pracy spotkał się z uczniami klas III tamtejszej szkoły. Zajęcia dla gimnazjalistów miały przede wszystkim charakter informacyjny, który dostosowany był do zainteresowań gimnazjalistów. Podczas spotkania z uczniami doradca zawodowy poruszył następujące tematy:

- kluczowe czynniki wyboru zawodu, omówienie warunków, które trzeba uwzględnić decydując się na wybór określonego zawodu, a tym samym wybrać określoną

ścieżkę kształcenia (m.in. zainteresowania, zdolności, umiejętności, stan zdrowia, możliwości finansowe),

- informacje o działalności Powiatowego Urzędu Pracy (w szczególności zadania działu pośrednictwa pracy, instrumentów rynku pracy, poradnictwa zawodowego i szkolenia bezrobotnych) oraz innych instytucjach świadczących usługi z zakresu poradnictwa zawodowego dla młodzieży (Centra Informacji i Planowania Kariery Zawodowej, Poradnie psychologiczno-pedagogiczne, pedagodzy szkolni, wychowawcy) – jako jednostkach, które mogą służyć pomocą w sprawie wyboru szkoły ponadgimnazjalnej,
- omówienie sytuacji oraz perspektyw zmian na lokalnym rynku pracy,
- przedstawienie zawodów deficytowych i nadwyżkowych na lokalnym rynku pracy, perspektyw rozwoju zawodów,
- wskazanie źródeł informacji o zawodach, predyspozycjach do wykonywania wymarzonego zawodu oraz o środowiskach wykonywania pracy w określonym zawodzie,
- wymarzony zawód – wybór zawodu – wybór szkoły ponadgimnazjalnej,

W minionym roku doradcy zawodowi wystawili 59 opinii dotyczących osób bezrobotnych skierowanych przez specjalistę ds. rozwoju zawodowego (w celu określenia predyspozycji do wykonywania zawodu).

Doradca zawodowy wykonuje również, zgodnie z zapisami Ustawy z dnia 20 kwietnia 2004 roku o promocji zatrudnienia i instytucjach rynku pracy (art. 8, ust. 1 pkt 3 i art. 9, ust.1 pkt 9, z późn. zmianami), opracowania analiz rynku pracy, w tym monitoring zawodów deficytowych i nadwyżkowych, który jest jednym z zadań samorządu powiatu w zakresie polityki rynku pracy. Analizuje otrzymane dane i udostępnia je odpowiednim instytucjom. Jednym z zadań doradcy jest także przygotowywanie opinii dotyczących nowych kierunków kształcenia w szkołach średnich i policealnych dla Powiatowej Rady Zatrudnienia.

SZKOLENIA

Do zadań Powiatowego Urzędu Pracy w Grodzisku Wlkp. należy również organizowanie szkoleń dla osób bezrobotnych w celu zwiększenia ich szans na zatrudnienie, podwyższenia dotychczas uzyskanych kwalifikacji lub zaktywizowania w związku z brakiem propozycji odpowiedniego zatrudnienia.

Szkolenia odbywają się w kategoriach:

Szkolenia indywidualne na wniosek bezrobotnego – organizowane są na wniosek zainteresowanej osoby bezrobotnej. Jednym z warunków realizacji jest uzyskanie przez bezrobotnego deklaracji od przyszłego pracodawcy dotyczącej zatrudnienia po uzyskaniu stosownych kwalifikacji w wyniku ukończonego szkolenia.

Szkolenia grupowe - inicjowane przez urząd pracy na podstawie analizy potrzeb szkoleniowych na lokalnym rynku pracy.

Przy tworzeniu ofert szkoleń i kursów uwzględniane są takie źródła informacji jak:

- strategia rozwoju regionalnego związana z tworzeniem nowych miejsc pracy,
- analiza ofert pracy i informacji o wolnych miejscach pracy,
- wyniki analiz rynku pracy i badań popytu na pracę, w tym monitoringu zawodów deficytowych i nadwyżkowych,
- diagnozy potrzeb rynku pracy w zakresie kształcenia ustawicznego i szkolenia bezrobotnych lub poszukujących pracy,
- skuteczność i efektywność zakończonych szkoleń,
- analiza ankiet, które mają na celu rozpoznanie potrzeb szkoleniowych.

W roku 2013, szkolenia organizowane przez Powiatowy Urząd Pracy w Grodzisku Wlkp. ukończyły 143 osoby, w tym 40 kobiet. Zorganizowano szkolenia o następującej tematyce: ABC Przedsiębiorczości, drwal - specjalistyczny kurs operatora pilarki spalinowej, kadry i płace z obsługą programu Płatnik i Symfonia, Kompleksowa fizjoterapia po mastektomii, kurs ADR – przewóz materiałów niebezpiecznych, Kurs Instruktorski Masażu Shantala, kurs pracownika ochrony fizycznej z licencją I stopnia, kwalifikacja wstępna przyspieszona kat. C, operator koparko – ładowarek, operator wózka jezdniowego z wymianą butli gazowej, opiekun osób starszych, palacz C.O., prawo jazdy kat. C, E, profesjonalne sprzętanie, spawanie MAG, MIG, TIG.

Poniższa tabela prezentuje obszary zawodowe szkoleń, liczbę osób, które ukończyły szkolenie oraz podjęły pracę w trakcie lub po zakończonym szkoleniu.

Tabela nr 10. Szkolenia zorganizowane w 2013r. wraz z efektywnością

Lp.	Nazwa szkolenia	Osoby, które w okresie sprawozdawczym			
		Ukończyły szkolenie		Podjęły pracę w trakcie lub po ukończeniu szkolenia	
		razem	kobiety	razem	kobiety
	Ogółem osoby szkolone	143	40	113	31
1	ABC Przedsiębiorczości	92	30	92	30
2	Drwal-kurs obsługi pilarki	1	0	1	0
3	Kadry, Płace z programem Płatnik i Symfonia	2	2	1	0
4	Kompleksowa fizjoterapia po mastektomii	1	1	0	0
5	Kurs Masażu Shantala	1	1	1	1
6	Kwalifikacja wstępna przyspieszona kat. C	10	0	3	0
7	Operator koparko-ładowarek	4	0	4	0
8	Operator ładowarek	1	0	1	0
9	Operator wózka jezdniow.	10	0	3	0
10	Opiekun osób starszych	1	1	0	0
11	Palacz C.O.	5	0	0	0
12	Prawo jazdy kat. C	1	0	0	0
13	Prawo jazdy kat. E	3	0	2	0
14	Profesjonalne sprzętanie	5	5	0	0
15	Spawanie MIG	1	0	1	0
16	Spawanie TIG	1	0	1	0
17	Kurs ADR – mat. niebezpiecz.	1	0	1	0
18	Pracownik ochrony z licencją I stopnia	2	0	1	0
19	Spawanie MAG	1	0	1	0

Jak wynika z tabeli powyżej szkolenia organizowane przez PUP Grodzisk Wlkp. w 2013r. ukończyły 143 osoby bezrobotne, w tym 40 kobiet. Po szkoleniach pracę podjęło 113 osób, co stanowi 79% efektywności szkoleń.

- Przeciętny koszt szkolenia jednej osoby – 1.102,70 zł.
- Koszt ponownego zatrudnienia jednej osoby szkolonej – 1.405,20 zł.



Kurs profesjonalnego sprzątania

źródło: PUP



Zajęcia Klubu Pracy

Źródło: PUP

POMOC W AKTYWNYM POSZUKIWANIU PRACY –

KLUB PRACY

Pomoc w aktywnym poszukiwaniu pracy to przygotowanie bezrobotnych i poszukujących pracy do lepszego i skuteczniejszego radzenia sobie w poszukiwaniu i podejmowaniu zatrudnienia poprzez organizację spotkań informacyjnych, zajęć aktywizacyjnych, szkoleń w ramach Klubu Pracy.

Organizowane zajęcia aktywizacyjne oraz zajęcia aktywnego poszukiwania pracy prowadzi lider Klubu Pracy. Zajęcia są przeprowadzane zarówno w siedzibie Powiatowego Urzędu Pracy w salce Klubu Pracy jak również w terenie, przy współpracy Urzędów Gmin.

W ramach organizowanych spotkań informacyjnych przekazywane są informacje o:

- przepisach z zakresu ustawy o promocji zatrudnienia i instytucjach rynku pracy,
- propozycjach pracy, stażu i innych form aktywizacyjnych,
- programach rynku pracy realizowanych na rzecz osób bezrobotnych,
- aktualnych informacjach napływających do powiatowego urzędu pracy.

W ramach organizowanych zajęć aktywizacyjnych bezrobotny ma możliwość uzyskania informacji o:

- lokalnym rynku pracy – pracodawcach i ich potrzebach,

- sposobach poszukiwania pracy,
- swoich umiejętnościach, predyspozycjach i uzdolnieniach,
- zasadach prowadzenia rozmowy kwalifikacyjnej,
- sposobach przygotowywania dokumentów aplikacyjnych.

Zajęcia w Klubie Pracy są realizowane według zajęć z *Programu Szkolenia – Klub Pracy*, zatwierdzonym przez Ministerstwo Pracy i Polityki Społecznej. Ogółem udział w zajęciach w ramach Klubu Pracy ukończyło 158 osób (152 bezrobotnych i 6 poszukujących pracy). Pracę podjęły 23 osoby, co stanowi 14,6% ogółu uczestniczących w zajęciach.

AKTYWNE FORMY WALKI Z BEZROBOCIEM

Aktywne formy walki z bezrobociem mają na celu aktywizację zawodową bezrobotnych, poprzez włączenie ich do uczestnictwa w aktywnych programach, zwłaszcza robotach publicznych, pracach interwencyjnych czy dotacjach dla bezrobotnych; zmniejszenie niedopasowań strukturalnych na rynku pracy, czemu służą m.in. szkolenia zawodowe; oddziaływanie na wielkość zatrudnienia i bezrobocie poprzez poprawę efektywności poszukiwań pracy przez bezrobotnych jak również weryfikację gotowości do pracy bezrobotnych.

Staż - polega na nabywaniu nowych praktycznych umiejętności w celu świadczenia pracy poprzez wykonywanie zadań w miejscu pracy bez nawiązywania stosunku pracy z pracodawcą. Na staż mogą zostać skierowane osoby znajdujące się w szczególnej sytuacji na rynku pracy. Do tej kategorii zalicza się:

- bezrobotnych do 25 roku życia,
- bezrobotnych długotrwale,
- osoby, które po zakończeniu realizacji kontraktu socjalnego albo po urodzeniu dziecka nie podjęły zatrudnienia,
- osoby bezrobotne powyżej 50 roku życia,
- bezrobotnych bez kwalifikacji zawodowych, bez doświadczenia zawodowego lub bez wykształcenia średniego,
- bezrobotnych samotnie wychowujących co najmniej jedno dziecko do 18 roku życia,

- bezrobotnych, którzy po odbyciu kary pozbawienia wolności nie podjęli zatrudnienia,
- bezrobotnych ze stopniem niepełnosprawności.

Staż może trwać do 6 miesięcy, z wyjątkiem osób do 25 roku życia oraz osób, które nie ukończyły 27 roku, a w ostatnich 12 miesiącach ukończyły szkołę wyższą. Dla tej kategorii osób ustawodawca umożliwił odbywanie stażu przez okres do 12 miesięcy.

Prace Społecznie Użyteczne - instrument aktywizacji zawodowej, którego celem jest aktywizacja społeczno-zawodowa osób bezrobotnych, które nie uzyskują zasiłku dla bezrobotnych i korzystają ze świadczeń pomocy społecznej. Prace społecznie użyteczne to prace wykonywane przez bezrobotnych, organizowane przez gminę w jednostkach organizacyjnych pomocy społecznej lub instytucjach statutowo zajmujących się pomocą charytatywną lub na rzecz społeczności lokalnej. Wykonywanie prac społecznie użytecznych odbywa się w miejscu zamieszkania lub pobytu w wymiarze 10 godzin tygodniowo. Bezrobotnemu skierowanemu do tych prac przysługuje wynagrodzenie (świadczenie w wysokości nie niższej niż 7,10 zł za każdą godzinę pracy).

Dodatek aktywizacyjny - to świadczenie, które ma skłaniać bezrobotnych do podejmowania zatrudnienia i aktywności zawodowej na rynku pracy. Przysługuje bezrobotnym posiadającym prawo do zasiłku, którzy podjęli zatrudnienie z własnej inicjatywy lub w wyniku skierowania przez urząd do pracy w niepełnym wymiarze czasu pracy. W przypadku skierowania bezrobotnego przez urząd pracy do pracy w niepełnym wymiarze, dodatek aktywizacyjny przysługuje w wysokości do 50% podstawy zasiłku i przez okres równoważny okresowi zasiłkowemu. Natomiast w sytuacji podjęcia pracy przez bezrobotnego z własnej inicjatywy, dodatek aktywizacyjny przysługuje w wysokości do 50% zasiłku i przez połowę okresu zasiłkowego.

Refundacja kosztów wyposażenia lub doposażenia stanowiska pracy dla skierowanej osoby bezrobotnej - pracodawca, który prowadzi działalność gospodarczą przez co najmniej 6 miesięcy i spełni wszystkie warunki określone w rozporządzeniu dotyczącym udzielania refundacji, może ubiegać się o przyznanie refundacji kosztów wyposażenia lub doposażenia stanowiska pracy dla skierowanej osoby bezrobotnej. Wysokość refundowanych środków określona zostaje w umowie i nie może przekroczyć 600% wysokości przeciętnego wynagrodzenia. Stanowisko

pracy wyposażone lub doposażone w ramach środków Funduszu Pracy należy utrzymać przez okres 24 miesięcy.

Środki na rozpoczęcie działalności gospodarczej (dotacja) - urząd pracy udziela pomocy w formie jednorazowych, bezzwrotnych środków na podjęcie działalności gospodarczej. Środki te przyznawane są na wniosek osoby bezrobotnej. Wysokość przyznanych środków nie może przekroczyć 600% przeciętnego wynagrodzenia. Wnioskujący musi dokonać kalkulacji kosztów i sporządzić plan przedsięwzięcia, opracowuje również harmonogram zakupów w ramach wnioskowanych środków i określa rodzaj działalności, którą zamierza prowadzić. Wymagane jest zabezpieczenie przyznanej dotacji, na przykład: w formie poręczenia, blokady rachunku bankowego czy weksla. Rozliczenie z dofinansowania następuje na podstawie faktur, rachunków lub umów. Działalność gospodarczą należy prowadzić co najmniej 12 miesięcy. Bezrobotni wnioskujący o środki na rozpoczęcie działalności gospodarczej objęci są szkoleniem „Uruchamianie i prowadzenie działalności gospodarczej”.

Prace interwencyjne - oznacza to zatrudnienie bezrobotnego przez pracodawcę, które nastąpiło w wyniku umowy zawartej ze starostą i ma na celu wsparcie osób będących w szczególnej sytuacji na rynku pracy.

Prace interwencyjne pozwalają na okresową aktywizację zawodową bezrobotnych, a szczególnie osób wymienionych w art. 49 ustawy z dnia 20 kwietnia 2004 o promocji zatrudnienia i instytucjach rynku pracy (Dz.U. t.j. 2013 r., poz.674 ze zmianami). Starosta zwraca pracodawcy część kosztów poniesionych na wynagrodzenia, nagrody oraz składki na ubezpieczenia społeczne skierowanych bezrobotnych w uzgodnionej uprzednio wysokości.

Przygotowanie zawodowe dorosłych - umożliwia uzyskanie przez osoby bezrobotne kwalifikacji i umiejętności zawodowych potwierdzonych odpowiednimi dokumentami. Kształcenie odbywać się będzie w miejscu pracy, na podstawie umowy zawartej między starostą a pracodawcą i ewentualnie instytucją szkoleniową, bez nawiązania stosunku pracy ze skierowaną osobą bezrobotną.

Przygotowanie zawodowe dorosłych może odbywać się w dwóch formach:

- 1) praktyczna nauka zawodu dorosłych trwająca od 12 do 18 miesięcy
oraz
- 2) przyuczenie do pracy dorosłych trwające od 3 do 6 miesięcy.

Roboty publiczne - oznacza to zatrudnienie bezrobotnego przy wykonywaniu prac organizowanych przez gminy, organizacje pozarządowe statutowo zajmujące się problematyką: ochrony środowiska, kultury, oświaty, kultury fizycznej i turystyki, opieki zdrowotnej, bezrobocia oraz pomocy społecznej, a także spółki wodne i ich związki, jeżeli prace te są finansowane lub dofinansowane ze środków samorządu terytorialnego, budżetu państwa, funduszy celowych, organizacji pozarządowych, spółek wodnych i ich związków. Starosta zwraca organizatorowi robót, który zatrudnił skierowanych bezrobotnych, przez okres do 6 miesięcy, część kosztów poniesionych na wynagrodzenia, nagrody oraz składek na ubezpieczenie społeczne bezrobotnych w wysokości uprzednio uzgodnionej, nie przekraczającej jednak 50% przeciętnego wynagrodzenia obowiązującego w ostatnim dniu zatrudnienia każdego rozliczanego miesiąca i składek na ubezpieczenie.

FUNDUSZ PRACY PRZENACZONY NA REALIZACJĘ AKTYWNYCH FORM WALKI Z BEZROBOCIEM W 2013 R.

Tabela nr 11. Fundusz Pracy rok 2013 – aktywizacja osób bezrobotnych

LP.	FORMA AKTYWIZACJI ZAWODOWEJ	KWOTA PLANOWANA	KWOTA WYDATKOWANA
1	Prace interwencyjne	22.478,31	22.477,45
2	Staże	2.056.308,32	2.056.306,02
3	Szkolenia	158.790,28	158.788,58
4	Dotacje dla bezrobotnych	1.761.342,91	1.761.314,00
5	Roboty publiczne	93.506,18	93.506,18
6	Refundacja	450.000,00	450.000,00
7	Badania lekarskie	374,00	374,00
8	Refundacja kosztów szkolenia	87.785,00	87.784,28
9	Specyficzne elementy	32.915,00	32.915,00
	RAZEM	4.663.500,00	4.663.465,51

Źródło: Opracowanie własne PUP

✓ **Efektywność realizowanych form wsparcia (do dnia 31.03.2014 r.)**

W przeliczeniu na 1 osobę, koszt aktywizacji wyniósł 6.605,48 zł.

Ogółem aktywnymi formami przeciwdziałania bezrobociu w roku 2013 objęto 706 osób. Ogółem pracę lub samozatrudnienie po zakończeniu udziału w formie aktywizacji podjęło 547 osób. Do osób, które zakończyły udział w poszczególnych programach w roku 2013 są zaliczane osoby, które kontynuowały udział w poszczególnych formach wsparcia z roku 2012.

Osoby, które podjęły zatrudnienie stanowią 83,6% ogółu osób, które zakończyły udział w programach. Koszt ponownego zatrudnienia osób zaktywizowanych, liczony jako stosunek poniesionych kosztów na aktywizację osób bezrobotnych do liczby osób zatrudnionych w okresie 3 miesięcy po zakończeniu udziału w programie, wynosi 8.525,53 zł. Efektywność poszczególnych form aktywizacji osób bezrobotnych prezentuje zamieszczona niżej tabela.

Tabela nr 12 Efektywność poszczególnych form aktywizacji.

Forma aktywizacji	Ogólna liczba osób skierowanych w roku 2013	Liczba osób, które zakończyły udział w programie w roku 2013	Podjęcie pracy, działalności gosp.	Efektywność w %
Interwencyjne	5	5	3	60,0
Stáže	342	292	238	81,5
Szkolenia	144	143	113	79,0
Refundacja	32	32	32	100,0
Dotacja	114	114	114	100,0
Refundacja kosztów szkolenia	41	40	40	100,0
Roboty publ.	28	28	7	25,0
OGÓŁEM	706	654	547	83,6

Źródło: Opracowanie własne PUP

Dzięki takiemu instrumentowi, jakim są środki na rozpoczęcie działalności gospodarczej (tzw. dotacje), powstają nowe, małe firmy, które stanowią ważną rolę w aktywizacji życia gospodarczego. Urząd Pracy jako dysponent środków z Funduszu Pracy stał się ważnym ogniwem wspierającym rozwój drobnej przedsiębiorczości.

O przyznanie środków na podjęcie działalności gospodarczej może ubiegać się bezrobotny zarejestrowany w Powiatowym Urzędzie Pracy w Grodzisku Wlkp., zamierzający podjąć działalność gospodarczą na terenie działania PUP w Grodzisku Wlkp., który spełnia m.in. następujące warunki:

- w okresie 12 miesięcy poprzedzających złożenie wniosku nie odmówił bez uzasadnionej przyczyny przyjęcia propozycji odpowiedniego zatrudnienia, innej pracy zarobkowej, szkolenia, stażu, wykonywania prac społecznie użytecznych, prac interwencyjnych lub robót publicznych,
- nie korzystał z bezzwrotnych środków Funduszu Pracy lub innych środków publicznych na podjęcie działalności gospodarczej lub rolniczej, nie otrzymał dotychczas z Funduszu Pracy lub z innych środków publicznych bezzwrotnych środków na podjęcie działalności gospodarczej lub rolniczej, założenie lub przystąpienie do spółdzielni socjalnej, nie posiadał wpisu do ewidencji działalności gospodarczej i nie prowadził działalności gospodarczej w okresie 12 miesięcy przed dniem złożenia wniosku.

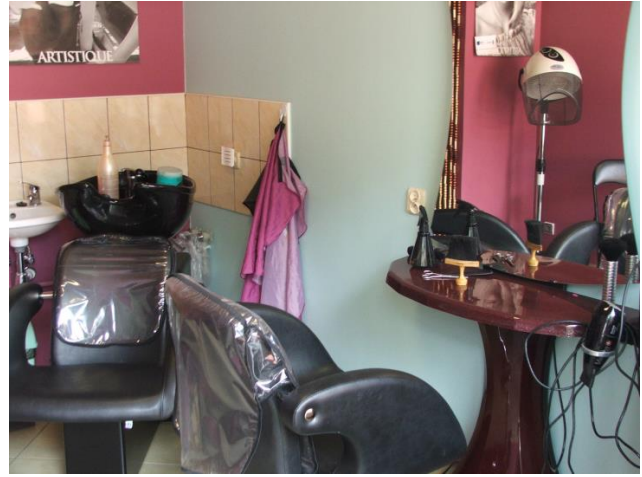
W 2013 roku przyznano 114 dotacji na następujące rodzaje działalności:

- usługi ogólnobudowlane, usługi w zakresie stolarstwa, ślusarstwa,
- działalność handlowa, mechanika pojazdowa, wulkanizacja,
- zagospodarowanie terenów zielonych, architektura
- usługi kosmetyczne, stylizacja paznokci, usługi fryzjerskie,
- usługi informatyczne, graficzne, w zakresie projektowania stron
- usługi krawieckie, usługi sprzątające, gastronomia,
- usługi fotograficzne, projektowanie odzieży, optyka i protetyka.

Kwoty przyznanych jednorazowo dotacji osiągnęły przeciętnie wysokość 15500 zł.



Kwiaciarnia



Usługi fryzjerskie



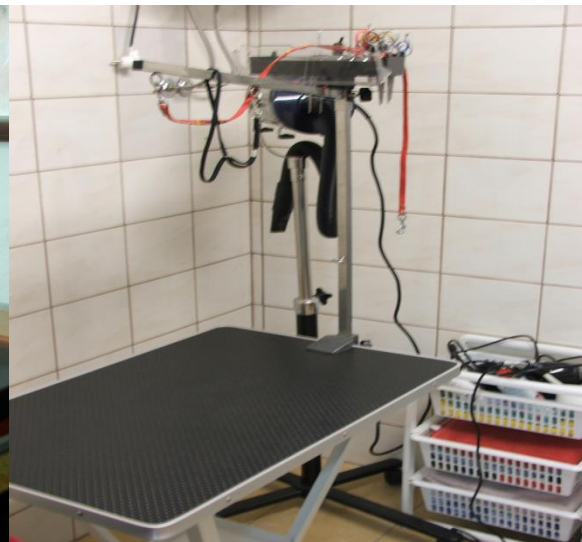
Działalność usługowa



Przetwórstwo surowców wtórnych



Działalność reklamowa

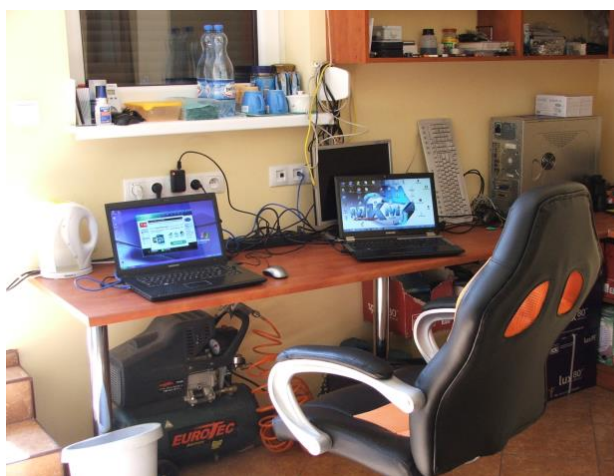


Pielęgnacja psów

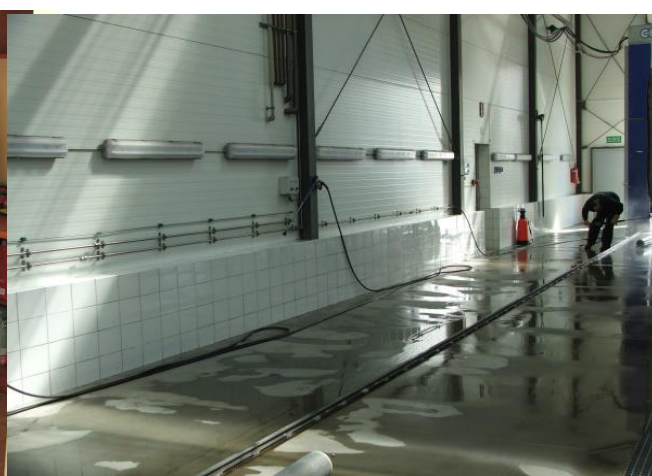
Urząd Pracy dysponował także środkami na refundację kosztów wyposażenia lub doposażenia stanowiska pracy. Jest to pomoc finansowa udzielana w związku ze stworzeniem lub przystosowaniem stanowiska pracy i zatrudnieniem na tym stanowisku skierowanego bezrobotnego. O refundację wyposażenia lub doposażenia stanowiska pracy może ubiegać się m.in.:

- podmiot prowadzący działalność gospodarczą,
- niepubliczne przedszkole i niepubliczna szkoła,
- osoba fizyczna, osoba prawna lub jednostka organizacyjna nieposiadająca osobowości prawnej, zamieszkujące lub mające siedzibę na terytorium RP, będące posiadaczem gospodarstwa rolnego

Przeciętna wartość przyznanej refundacji wyniosła blisko 15 tysięcy złotych. Środki te zostały przeznaczone na środki trwałe takie jak: maszyny do przetwarzania surowców wtórnych, sortowania śmieci, pakowania wyrobów spożywczych, maszyny tapicerskie, papiernicze. Wyposażono stanowiska związane z administracją, mechaniką samochodową, wulkanizatorstwem, budownictwem.



Działalność reklamowa



Myjnia samochodowa

PROGRAMY REALIZOWANE W ROKU 2013

Aby skutecznie przeciwdziałać bezrobociu i jego negatywnym skutkom Powiatowy Urząd Pracy w Grodzisku Wlkp. realizuje programy na rzecz aktywizacji osób bezrobotnych wykorzystując środki Funduszu Pracy.

Programy finansowane ze środków rezerwy Funduszu Pracy

W roku 2013 Powiatowy Urząd Pracy w Grodzisku Wlkp. uzyskał fundusze pochodzące ze środków rezerwy Ministra Pracy i Polityki Społecznej na realizację następujących programów wsparcia dla bezrobotnych:

Program dla osób bezrobotnych w wieku powyżej 50 roku życia.

Kwota przyznana: 122 700,00 zł

Liczba osób objęta wsparciem: 18

Formy aktywizacji:

- szkolenie, - staże, - refundacje kosztów doposażenia stanowiska pracy, - dotacja na działalność gospodarczą.

Okres realizacji: 02.05.2013 r. do 31.12.2013 r.

Program nr 1. dla osób bezrobotnych będących w szczególnej sytuacji na rynku pracy

Kwota przyznana: 474 700,00 zł

Liczba osób objęta wsparciem: 113

Formy aktywizacji:

- szkolenia, - staże, - dotacje.

Okres realizacji: 01.07.2013 r. do 31.12.2013 r.

Program nr 2. dla osób bezrobotnych będących w szczególnej sytuacji na rynku pracy

Kwota przyznana: 142 900,00 zł

Liczba osób objęta wsparciem: 9

Formy aktywizacji: dotacje na rozpoczęcie działalności gospodarczej.

Okres realizacji: III kwartał 2013 r.

Program nr 3. dla bezrobotnych będących w szczególnej sytuacji na rynku pracy, dla bezrobotnych do 30 roku życia.

Kwota przyznana: 164 900,00 zł

Liczba osób objęta wsparciem: 11

Formy aktywizacji: dotacje.

Okres realizacji: grudzień 2013 r.

Programy specjalne

W roku 2013 Powiatowy Urząd Pracy w Grodzisku Wlkp. realizował dwa programy specjalne finansowane z Funduszu Pracy.

Ideą programów specjalnych jest umożliwienie urzędowi pracy elastycznego reagowania na potrzeby klienta, wymagającego niestandardowego wsparcia w przebiegu aktywizacji.

Programy specjalne przewidują rozwiązania, umożliwiające aktywizację bezrobotnych i innych uprawnionych osób, potrzebujących specyficznej pomocy w doprowadzeniu do podjęcia zatrudnienia. Podstawowym warunkiem, aby uznać, że program przygotowany przez urząd pracy posiada znamiona programu specjalnego, jest zastosowanie wobec wszystkich jego uczestników zarówno usług i instrumentów rynku pracy, jak również specyficznych elementów wspierających zatrudnienie, które mają stanowić element niezbędny do przezwyciężenia barier, utrudniających aktywizację osób bezrobotnych lub do utrzymania miejsc pracy.

Program dla osób do 30 roku życia.

Kwota programu specjalnego: 220 040,00 zł

Liczba osób objęta wsparciem: 35

Zadania:

- pośrednictwo pracy i doradztwo zawodowe,
- szkolenia oraz staże,
- dotacje na działalność gospodarczą,
- premia motywacyjna oraz środki na promocję firmy.

Okres realizacji: 06.05.2013 r. do 31.12.2013 r.

Program dla osób powyżej 50 roku życia.

Kwota programu specjalnego: 447 554,36 zł

Liczba osób objęta wsparciem: 41

Zadania:

- porady indywidualne,
- refundacja kosztów szkolenia,
- premia motywacyjna.

Okres realizacji: 19.04.2013 r. do 31.12.2013 r.

REALIZACJA PROJEKTÓW W RAMACH PROGRAMU OPERACYJNEGO KAPITAŁ LUDZKI (PO KL) WSPÓŁFINANSOWANYCH ZE ŚRODKÓW EUROPEJSKIEGO FUNDUSZU SPOŁECZNEGO (EFS)

Cele i główne obszary wsparcia PO KL.

Program stanowi odpowiedź na wyzwania, jakie przed państwami członkowskimi UE, w tym również Polską, stawia odnowiona Strategia Lizbońska. Do wyzwań tych należą: uczynienie z Europy bardziej atrakcyjnego miejsca do lokowania inwestycji i podejmowania pracy, rozwijanie wiedzy i innowacji oraz tworzenie większej liczby trwałych miejsc pracy. Zgodnie z założeniami Strategii Lizbońskiej oraz celami polityki spójności krajów unijnych, rozwój kapitału ludzkiego i społecznego przyczynia się do pełniejszego wykorzystania zasobów pracy oraz wsparcia wzrostu konkurencyjności gospodarki.

Celem głównym Programu jest: wzrost zatrudnienia i spójności społecznej a do osiągnięcia tego celu przyczynia się realizacja sześciu celów strategicznych do których należą:

- podniesienie poziomu aktywności zawodowej oraz zdolności do zatrudnienia osób bezrobotnych i biernych zawodowo,
- zmniejszenie obszarów wykluczenia społecznego,
- poprawa zdolności adaptacyjnych pracowników i przedsiębiorstw do zmian zachodzących w gospodarce,
- upowszechnienie edukacji społeczeństwa na każdym etapie kształcenia przy równoczesnym zwiększeniu jakości usług edukacyjnych i ich silniejszym powiązaniu z potrzebami gospodarki opartej na wiedzy,
- zwiększenie potencjału administracji publicznej w zakresie opracowywania polityk i świadczenia usług wysokiej jakości oraz wzmocnienie mechanizmów partnerstwa,
- wzrost spójności terytorialnej.

Program Kapitał Ludzki służy przyspieszeniu rozwoju społeczno-gospodarczego Polski, wzrostowi zatrudnienia oraz zwiększeniu spójności społecznej, gospodarczej i terytorialnej z krajami Unii Europejskiej. Program składa się z 10 Priorytetów, realizowanych zarówno na poziomie centralnym jak i regionalnym. 9 Priorytetów ma charakter "tematyczny", 1 dodatkowy priorytet "Pomoc techniczna", ma na celu

pomoc instytucjom zaangażowanym w realizację Programu w jego sprawnym zarządzaniu i wdrażaniu.

Priorytety PO KL - Centralne:

I - Zatrudnienia i integracja społeczna; II - Rozwój zasobów ludzkich i potencjału adaptacyjnego przedsiębiorstw oraz poprawa stanu zdrowia osób pracujących; III - Wysoka jakość systemu oświaty; IV - Szkolnictwo wyższe i nauka; V - Dobre rządzenie

Regionalne:

VI - Rynek pracy otwarty dla wszystkich; VII - Promocja integracji społecznej; VIII - Regionalne kadry gospodarki; IX - Rozwój wykształcenia i kompetencji w regionach.

Projekt "**Bądź aktywny**" realizowany w ramach Priorytetu VI. Rynek pracy otwarty dla wszystkich, Działanie 6.1 Poprawa dostępu do zatrudnienia oraz wspieranie aktywności zawodowej osób bezrobotnych, Poddziałanie 6.1.3 Poprawa zdolności do zatrudnienia oraz podnoszenie poziomu aktywności zawodowej osób bezrobotnych. **Celem** projektu jest podniesienie poziomu aktywności zawodowej oraz zdolności do zatrudnienia osób bezrobotnych, w tym w szczególności osób znajdujących się w szczególnej sytuacji na rynku pracy.

Adresatami projektu są osoby bezrobotne, w tym w szczególności **osoby znajdujące się w szczególnej sytuacji na rynku pracy.**

Do grupy bezrobotnych będących w szczególnej sytuacji na rynku pracy zalicza się:

- 1) bezrobotnych do 25 roku życia,
- 2) bezrobotnych długotrwale albo osoby, które po zakończeniu kontraktu socjalnego lub kobiety, które po urodzeniu dziecka nie podjęły zatrudnienia,
- 3) bezrobotnych powyżej 50 roku życia,
- 4) bezrobotnych bez kwalifikacji zawodowych, bez doświadczenia zawodowego lub bez wykształcenia średniego,
- 5) bezrobotnych samotnie wychowujących co najmniej jedno dziecko do 18 r.ż.,
- 6) bezrobotnych, którzy po odbyciu kary pozbawienia wolności nie podjęli pracy,
- 7) bezrobotnych niepełnosprawnych.

Rodzaje wsparcia: staże, przygotowanie zawodowe, szkolenia, jednorazowe środki na rozpoczęcie działalności gospodarczej.

Okres realizacji projektu: 01.01.2008 r. – 31.12.2014 r.

W roku 2013 objętych projektem zostało 156 osób bezrobotnych.

Od początku realizacji projektu tj. od 01.01.2008 r. przystąpiło do niego 987 osób.

Wartość projektu w roku 2013 opiewała na kwotę – 1 685 381,40 zł.

Tabela nr 13. Wybrane kategorie osób biorących udział w projekcie „Bądź aktywny”

Status osoby na rynku pracy, w chwili przystąpienia do realizacji projektu	Ogółem	kobiety	% udział kobiet w ogóle skierowanych
Bezrobotni, którzy rozpoczęli udział w realizacji projektu „Bądź aktywny”	987	432	43,77
Osoby niepełnosprawne	55	28	50,91
Zamieszkali na wsi	508	209	41,14
Osoby do 24 roku życia	456	217	47,59
Osoby wg poziomu wykształcenia:			
- podstawowe i niższe	124	42	33,87
- ponadgimnazjalne	753	316	41,97
- pomaturalne	34	25	73,53
- wyższe	76	49	64,47

Źródło: Opracowanie własne PUP

Od grudnia 2011 roku realizowany jest projekt „**Nowe perspektywy z profesjonalną kadrą**” w ramach Priorytetu VI. Rynek pracy otwarty dla wszystkich Działanie 6.1 Poprawa dostępu do zatrudnienia oraz wspieranie aktywności zawodowej osób bezrobotnych Poddziałanie 6.1.2 Wsparcie powiatowych i wojewódzkich urzędów pracy w realizacji zadań na rzecz aktywizacji zawodowej osób bezrobotnych w regionie Programu Operacyjnego Kapitał Ludzki.

Okres realizacji projektu: 01.12.2011 r. - 30.06.2014 r.

Głównym celem projektu jest zwiększenie zasięgu oddziaływania aktywnej polityki rynku pracy poprzez podwyższenie jakości usług pośrednictwa pracy i poradnictwa zawodowego oraz ich standaryzację.

Grupa docelowa projektu to Powiatowy Urząd Pracy w Grodzisku Wilk. oraz kluczowi pracownicy Urzędu. W ramach projektu prowadzone są następujące działania: dofinansowanie wynagrodzeń dla trzech pośredników pracy i jednego

doradcy zawodowego oraz szkoleń dla pięciu pośredników pracy i dla dwóch doradców zawodowych.

Beneficjenci projektu będą świadczyć usługi z zakresu doradztwa zawodowego i pośrednictwa pracy dla osób bezrobotnych, poszukujących pracy i dla pracodawców. Całkowita wartość projektu: 349 564,24 PLN

BUDŻET POWIATOWEGO URZĘDU PRACY W GRODZISKU WLKP. W 2013 R.

➤ DOCHODY

Tabela nr 14. Dotacje otrzymane w dziale 85156 (składka na ubezpieczenie zdrowotne bezrobotnych bez prawa do zasiłku 1.385.304 zł.)

Rozdział 85156	Roczna kwota dotacji przyznanej na 2013	Środki otrzymane w 2013 roku	Wykonanie
§ 4130	1.385.304,00	1.352.006,97	1.352.006,97

Źródło: Opracowanie własne PUP

Powiatowy Urząd Pracy w Grodzisku Wlkp. realizował wydatki w dziale 851 w 2013 roku, w tym składka na ubezpieczenie zdrowotne bezrobotnych bez prawa do zasiłku § 4130 1.352.006,97 zł co stanowi 97,60 % wykonania budżetu 2013 roku.

Należy zwrócić uwagę ,że środki na składkę na ubezpieczenie zdrowotne zostały przeznaczone zgodnie z przyznaną dotacją i opłacono w roku 2013 składki za okres grudzień 2012 do listopada 2013 roku.

Tabela nr 15. Środki Powiatu otrzymane w Rozdziale 85333 Powiatowe Urzędy Pracy

Rozdział 85333	Środki otrzymane na konto w 2013 roku	Wykonanie w %
940.960,00	935.860,00	99,46

Źródło: Opracowanie własne PUP

Powiatowy Urząd Pracy w Grodzisku Wlkp. otrzymał na realizację wydatków w rozdziale 85333 w roku 2013 limit w wysokości 940.960,00 zł .

Tabela nr 16. Dochody – Rozdział 85333 Powiatowe Urzędy Pracy

Paragrafy dochodowe	Plan	Wykonanie	%
§ 0920(odsetki bankowe)	1.500,00	1.250,17	83,34
§ 0970	9.100,00	9.611,33	105,62
	10.600,00	10.861,50	102,47

Źródło: Opracowanie własne PUP

w tym :

§ 0970:

- zwrot za telefony z FP,
- zwrot z FP kosztów zastępstwa procesowego 5.100,00

Dochody uzyskane za 2013 przekazane zostały na konto Powiatu w całości .

➤ WYDATKI**Rozdział 85333 Powiatowe Urzędy Pracy**Plan ogółem : **940.960,00** , Wykonanie : **934.769,46**, % wykonania : **99,34 %**

Tabela nr 17. Struktura wydatków

Wydatki	Plan	Wykonanie	%
Płacowe i pochodne od wynagrodzeń	847.656,00	847.215,08	99,95
Rzeczowe	93.304,00	87.554,38	93,84
Majątkowe -zakupy inwestycyjne	-	-	-
RAZEM	940.960,00	934.769,46	99,34

Źródło: Opracowanie własne PUP

Tabela nr 18. Wydatki płacowe i pochodne od wynagrodzeń wykonane w dziale 853 w 2013 roku.

Rozdział 85333	Plan środków przyznany na 2013	Wykonanie 2013 roku	Wykonanie w %
§ 4010	660.625,00	660.623,72	99,99
§ 4040	46.643,00	46.642,77	99,99
§ 4110	123.660,00	123.481,64	99,86
§ 4120	13.218,00	12.956,95	98,02
§ 4170	3.510,00	3.510,00	100,00
Razem	847.656,00	847.215,08	99,95

Średnie wynagrodzenie bez dodatkowego wynagrodzenia rocznego oraz bez EFS na dzień 31.12.2013 (kwota brutto)	2.516,45
Średni stan zatrudnienia na dzień 01.01.2013	20
Średni stan zatrudnienia na dzień 30.06.2013	21

Źródło: Opracowanie własne PUP

Wydatki płacowe w roku 2013 roku zostały zrealizowane ogółem w 99,95 % . Ogólna kwota wydatków w § 4010 przeznaczona została na wynagrodzenia oraz pochodne. Stan zatrudnienia został wyrównany do poziomu z roku 2012 po zmianie Dyrektora. Zgodnie z planem finansowym na dzień 01.01.2013 **nie dokonano podwyżek płac.**

Tabela nr 19. Bieżące wydatki rzeczowe wykonane w dziale 853 w 2013 roku.

Rozdział 853	Plan środków przyznany na 2013	Wykonanie w 2013 roku	Wykonanie w %
§3020	526,00	225,48	42,87
§4210	14.051,00	14.035,69	99,89
§4260	27.300,00	25.276,40	92,59
§4270	2.600,00	2.599,94	100,00
§4280	1.296,00	1.196,00	92,28
§4300	11.642,00	11.641,34	100,00
§ 4370	5.250,00	2.553,38	48,63
§4410	1.800,00	1.187,21	65,96
§4440	24.701,00	24.700,94	100,00
§4480	3.388,00	3.388,00	100,00
§4700	750,00	750,00	100,00
Razem	93.304,00	87.554,38	93,84

Źródło: Opracowanie własne PUP

Wydatki rzeczowe w 2013 roku zostały zrealizowane ogółem w 93,84 % .
 Analizując poszczególne pozycje paragrafów wydatków można stwierdzić, że w :
§ 3020 – planowane wydatki na refundacje za okulary pracowników nie wydatkowano w całości ponieważ nie wszyscy pracownicy wystąpili o zwrot za okulary korekcyjne.

§ 4210 – w tym:

- środki czystości 1698,80
- artykuły biurowe 2303,64
- inne 10.033,25 (zakup papieru 2.008,15 zł; zakup gaśnic i kocy gaśniczych 369,00; kosza na śmieci 155,00; mierników wilgoci 300,00; zakup paneli i

wykładziny przemysłowej 5161,40; zakup farb malarskich 570,00 zł.; zakup wycieraczek 435,90 oraz innych drobnych artykułów i książek).

§ 4260 – w tym:

- energia elektryczna 11.764,41
- woda 452,08
- gaz 13.059,91

§ 4270 – środki przeznaczone na naprawę :

- konserwacji kserokopiarek 1999,94
- naprawę komina 600,00

§ 4280 - środki w wysokości 1.196,00 przeznaczone na opłaty za badania lekarskie pracowników ,

§ 4300 – 11.641,34 w tym:

- usługi związane z obsługą kotłowni 1.436,40
- pieczętki wyrób na zamówienie 273,00
- ścieki komunalne 1120,24
- abonament RTV 65,19
- Supon (odnowienie kontrolek na gaśnicach)- 50,43
- opłata za monitoring Hunters 1476,00,
- wykonanie szafy pod zabudowę 3.000,00
- położenie paneli i wykładziny przemysłowej 2.000,00
- podłączenie włącznika P-Poż 738,00
- usługi stolarskie 655,00 (montaż i demontaż szaf)
- inne drobne opłaty 827,08 (usługa stolarska, usługa związana z naprawą centrali telefonicznej)

§ 4370- usługi telefonii stacjonarnej 2.553,38 - w związku ze zmianą dostawcy usług telefonicznych (Telekomunikacja Centrum) Powiatowy Urząd Pracy w Grodzisku Wlkp. w 2013 roku otrzymał rachunki za telefony stacjonarne w wysokości jak kwota wydatków.

§ 4410 – wydatki na delegacje krajowe pracowników 1.187,21- niewykonanie wydatków w 100 % jest wynikiem wydatkowania środków na delegacje z Funduszu Pracy

§ 4440 – wydatki zrealizowano zgodnie z ustawa o ZFŚS 100 % 24.700,94

§ 4480 – wydatki zrealizowano zgodnie z roczną deklaracją

§ 4700 - wydatki zrealizowano zgodnie z planem 750,00

Rozdział 85395 - Rozliczenie Projektu Profesjonalna kadra EFS Działanie 6.1.2

Tabela nr 20. Rozdział 85395

Rozdział 85395	Roczna kwota dotacji przyznanej na 2013-plan	Środki otrzymane w 2013 roku	Wykonanie w %
Dotacja celowa	128.995,00	128.994,72	100,00
Wkład własny Powiat	22764,00	22.764,00	100,00

Dochody w rozdziale 85395 uzyskane w 2013 roku wyniosły :

§ 0920 – 209,12 - odsetki bankowe

Tabela nr 21. Wydatki płacowe i rzeczowe wykonane w rozdziale 85395 w 2013 roku.

Rozdział 85333	Plan środków przyznany na 2013	Wykonanie w 2013 roku	Wykonanie w %
§ 4017	96.447,00	94.454,94	97,93
§ 4019	17.020,00	16.668,53	97,93
§ 4047	7.629,00	6.916,90	90,67
§ 4049	1.346,00	1.220,62	90,68
§ 4117	17.797,00	17.245,49	96,90
§ 4119	3.141,00	3.043,32	96,89
§ 4127	2.552,00	2.418,35	94,76
§ 4129	451,00	427,23	94,73
§ 4707	4.570,00	4.570,00	100,00
§4709	806,00	806,00	100,00
Razem	151.759,00	147.771,38	97,37
Średnie wynagrodzenie bez dodatkowego wynagrodzenia rocznego ustalone zgodnie z planem w projekcie			2191,69
Średni stan zatrudnienia			4

Rok 2013 był kolejnym, w którym Powiatowy Urząd Pracy w Grodzisku Wlkp. realizował projekt pod nazwą „Nowe perspektywy z profesjonalną kadrami” finansowany w 85% ze środków Europejskiego Funduszu Społecznego. Szczegółowy budżet projektu przewiduje finansowanie wynagrodzeń pracowników oraz szkoleń w okresie do 30.06.2014 roku. W ramach projektu w 2013 roku realizowane były następujące działania:

- zatrudnienie trzech pośredników pracy,
- zatrudnienie jednego doradcy zawodowego,
- szkolenia dla dwóch doradców zawodowych,
- szkolenia pięciu pośredników pracy.

Szczegółowe rozliczenie wydatków projektu obrazuje powyższa tabela jednocześnie wskazując sposób finansowania poszczególnych wydatków. Należy zauważyć, że realizacja projektu trwa do 30.06.2014 roku.

PODSUMOWANIE

W grudniu 2013 roku stopa bezrobocia w powiecie grodziskim była niższa w porównaniu ze stopą bezrobocia w województwie wielkopolskim i wynosiła 9,2%. Z kolei w Wielkopolsce średnia stopa bezrobocia kształtowała się na poziomie 9,6%. W porównaniu ze stopą bezrobocia w całej Polsce stopa bezrobocia w powiecie grodziskim była niższa o 4,2%.

Liczba osób bezrobotnych zarejestrowanych w Powiatowym Urzędzie Pracy w Grodzisku Wlkp. zmniejszyła się w skali roku o 346 osób. Z analizy powyższych danych można wnioskować, że bezrobocie na terenie powiatu grodziskiego weszło obecnie w fazę spadkową.

W roku 2013 w dyspozycji Powiatowego Urzędu Pracy w Grodzisku Wlkp. pozostawało 4.663.000,00 zł na finansowanie programów na rzecz promocji zatrudnienia, łagodzenia skutków bezrobocia i aktywizacji zawodowej osób bezrobotnych. W tym miejscu należy zaznaczyć, że kwota ta była wyższa od tej z roku 2012 (wyniosła wówczas 3.916.000,00 zł). Wzrost dostępności środków na aktywizację zawodową przekłada się na zwiększenie liczby osób aktywizowanych. W 2012 roku zaktywizowano 545 osób, a w roku 2013 pomocą objęto aż 706 osób.

Na rok bieżący, stan na dzień 30.04.2014 r., Powiatowy Urząd Pracy w Grodzisku Wlkp. w ramach Funduszu Pracy, na aktywizację osób bezrobotnych ma do dyspozycji kwotę 1.150.000,00 zł.

W roku 2014 wystąpiliśmy z wnioskiem o przyznanie **dodatkowych środków Funduszu Pracy z rezerwy Ministra** Pracy i Polityki Społecznej na realizację programu na rzecz promocji zatrudnienia, łagodzenia skutków bezrobocia i aktywizacji zawodowej osób do 30 roku życia. Łączna wnioskowana kwota wyniosła 297.600,00zł. W ramach projektu przewidziano takie działania jak szkolenia, staże oraz dotacje na podjęcie działalności gospodarczej.

W roku 2014 wystąpiliśmy także z wnioskiem o środki na realizację projektu **"Bądź aktywny"** realizowanego w ramach Priorytetu VI Rynek pracy otwarty dla wszystkich, Działanie 6.1 Poprawa dostępu do zatrudnienia oraz wspieranie aktywności zawodowej osób bezrobotnych, Poddziałanie 6.1.3 Poprawa zdolności do

zatrudnienia oraz podnoszenie poziomu aktywności zawodowej osób bezrobotnych **Programu Operacyjnego Kapitał Ludzki**. Celem projektu jest podniesienie poziomu aktywności zawodowej oraz zdolności do zatrudnienia osób bezrobotnych, w tym w głównej mierze osób znajdujących się w szczególnej sytuacji na rynku pracy.

Adresatami projektu są osoby bezrobotne, w tym w głównie **osoby znajdujące się w szczególnej sytuacji na rynku pracy**.

Do grupy bezrobotnych będących w szczególnej sytuacji na rynku pracy zalicza się:

- 1) bezrobotnych do 25 roku życia,
- 2) bezrobotnych długotrwale albo osoby, które po zakończeniu kontraktu socjalnego lub kobiety, które po urodzeniu dziecka nie podjęły zatrudnienia,
- 3) bezrobotnych powyżej 50 roku życia,
- 4) bezrobotnych bez kwalifikacji zawodowych, bez doświadczenia zawodowego lub bez wykształcenia średniego,
- 5) bezrobotnych samotnie wychowujących co najmniej jedno dziecko do 18 r.ż.,
- 6) bezrobotnych, którzy po odbyciu kary pozbawienia wolności nie podjęli pracy,
- 7) bezrobotnych niepełnosprawnych.

Kryteria dostępu na rok 2014:

1. Co najmniej 50% uczestników projektu muszą stanowić osoby powyżej 50 roku życia lub osoby młode poniżej 25 roku życia, w tym minimum 30 % osoby, które nie mają zatrudnienia ani nie uczestniczą w kształceniu lub szkoleniu (tzw. młodzież NEET).
2. Wsparcie w ramach projektu zostanie zaproponowane wszystkim osobom figurującym w rejestrze powiatowych urzędów pracy, które uprzednio, przed dniem 1.01.2013, utraciły zatrudnienie w instytucjach sektora oświaty.
3. Projekt skierowany jest do bezrobotnych osób niepełnosprawnych w proporcji co najmniej takiej samej jak proporcja osób niepełnosprawnych zarejestrowanych w rejestrze danego PUP w stosunku do ogólnej liczby zarejestrowanych osób bezrobotnych (wg stanu na dzień złożenia wniosku o dofinansowanie).
4. Projekt zakłada osiągnięcie następujących wskaźników efektywności zatrudnieniowej:
 - wskaźnik efektywności zatrudnieniowej dla uczestników nie kwalifikujących się do żadnej z poniżej wymienionych grup docelowych na poziomie co najmniej 45%,
 - dla osób w wieku 15-30 lat - wskaźnik efektywności zatrudnieniowej na poziomie co najmniej 40% ,

- dla osób w wieku powyżej 50 roku życia - wskaźnik efektywności zatrudnieniowej na poziomie co najmniej 35%,
 - dla osób niepełnosprawnych - wskaźnik efektywności zatrudnieniowej na poziomie co najmniej 20%,
 - dla osób długotrwale bezrobotnych - wskaźnik efektywności zatrudnieniowej na poziomie co najmniej 30%.
5. Każda osoba w projekcie musi być objęta Indywidualnym Planem Działania.
 6. Projekt obejmuje wyłącznie szkolenia kończące się uzyskaniem dokumentu potwierdzającego umiejętności i/lub kompetencje i/lub kwalifikacje uczestników/uczestniczek. Warunkiem zakończenia udziału w projekcie jest udział w egzaminie mającym na celu weryfikację umiejętności i/lub kompetencji i/lub kwalifikacji zawodowych nabytych podczas projektu.

Celem Powiatowego Urzędu Pracy w Grodzisku Wlkp. jest dążenie do tego, by poziom bezrobocia w powiecie w roku 2014, mimo niskiego budżetu Funduszu Pracy, drastycznie nie wzrósł. Nasze starania o pozyskanie dodatkowych środków finansowych przełożą się na zwiększenie liczby osób objętych aktywizacją zawodową.

Warto także zauważyć, że spadek liczby osób zarejestrowanych uzależniony jest przede wszystkim od polepszenia kondycji ekonomicznej lokalnych przedsiębiorców, którzy to są źródłem zatrudnienia osób bezrobotnych i absolwentów szkół. Dlatego też, istotnym zadaniem Powiatowego Urzędu Pracy jest reagowanie na potrzeby małych i średnich przedsiębiorstw, które są głównymi kreatorami miejsc pracy.