

**ANALIZA BEZROBOCIA  
ORAZ RYNKU PRACY  
W POWIECIE GRODZISKIM  
W 2015 ROKU**



**Powiatowy Urząd Pracy w Grodzisku Wielkopolskim  
maj 2016 r.**



## Spis treści

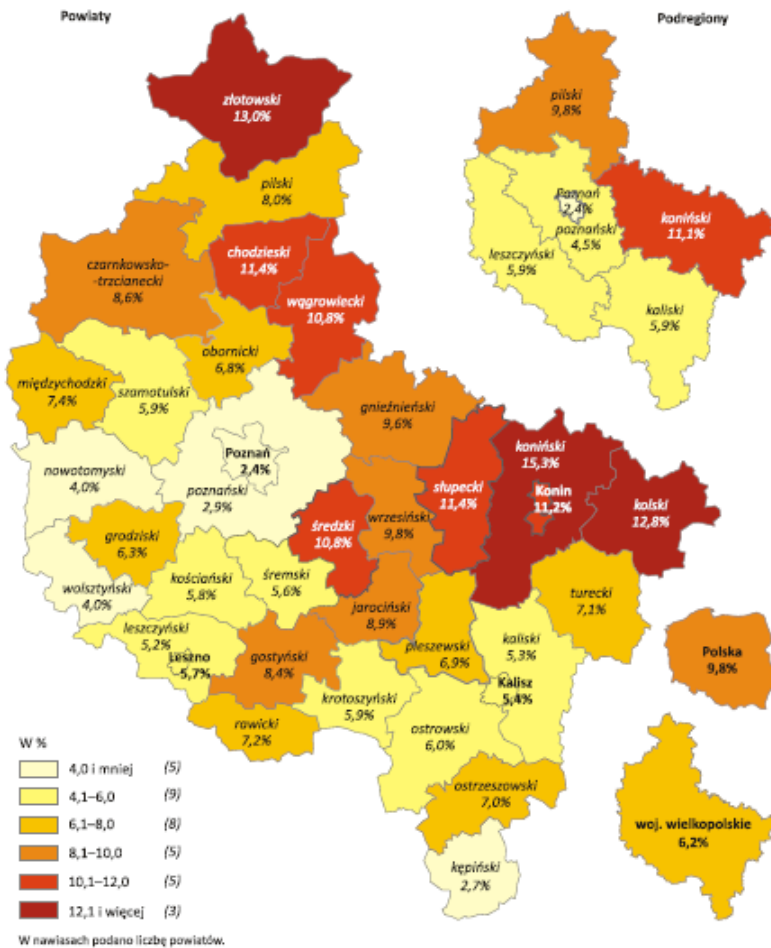
<b>WSTĘP</b> .....	5
<b>LOKALNY RYNEK PRACY</b> .....	6
<b>ANALIZA BEZROBOCIA</b> .....	9
<b>DZIAŁALNOŚĆ POWIATOWEGO URZĘDU PRACY</b> .....	13
<b>POŚREDNICTWO PRACY</b> .....	16
<b>PORADNICTWO ZAWODOWE I INFORMACJA ZAWODOWA</b> .....	21
<b>SZKOLENIA</b> .....	23
<b>WYBRANE INSTRUMENTY I USŁUGI RYNKU PRACY</b> .....	26
<b>FUNDUSZ PRACY PRZENACZONY NA REALIZACJĘ AKTYWNYCH FORM     WALKI Z BEZROBOCIEM W 2015 ROKU</b> .....	29
<b>PROGRAMY REALIZOWANE W ROKU 2015</b> .....	34
<b>BUDŻET POWIATOWEGO URZĘDU PRACY</b> .....	39
<b>PODSUMOWANIE</b> .....	43



## WSTĘP

Powiatowy Urząd Pracy w Grodzisku Wielkopolskim obejmuje swoją działalnością pięć gmin tworzących powiat grodziski. Wśród nich występują trzy gminy miejsko – wiejskie (Grodzisk Wielkopolski, Rakoniewice, Wielichowo) oraz dwie gminy wiejskie (Granowo, Kamieniec). Według danych GUS na dzień 31.12.2014 roku liczba ludności wynosiła 51217 mieszkańców, w tym 25447 mężczyzn i 25585 kobiet. Natomiast obszar zajmowany przez powiat grodziski zajmuje powierzchnię 643 tys. km<sup>2</sup>.

Wykres nr 1. Stopa bezrobocia rejestrowanego według powiatów i podregionów w końcu 2015 r.

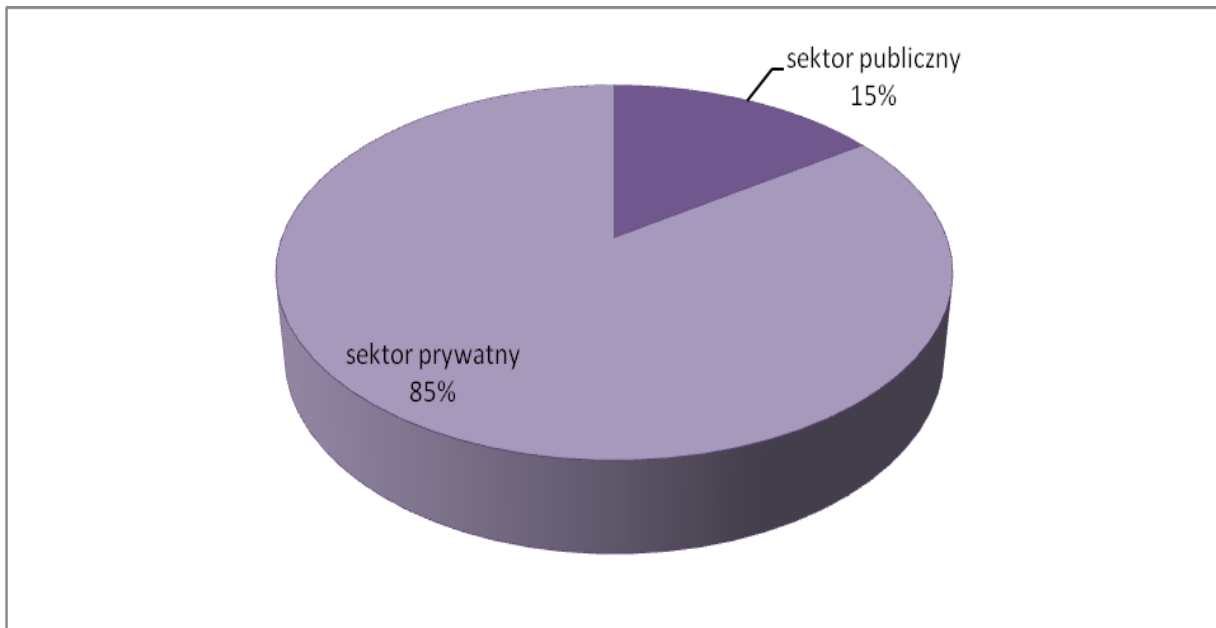


Źródło: <http://poznan.stat.gov.pl/>

## LOKALNY RYNEK PRACY

Istotny udział dla lokalnego rynku pracy ma sektor prywatny, w którym to pracę znalazło ponad 14 tys. mieszkańców powiatu. Na koniec 2013 r. zatrudnienie w sektorze prywatnym znajdowało 14278 osób, przy 2613 osobach zatrudnionych w sektorze publicznym.

Wykres nr 2. Struktura zatrudnienia według sektorów na koniec 2013 r.



Źródło: opracowanie własne na podstawie stat.gov.pl

Dane szacunkowe GUS dotyczące struktury zatrudnienia od lat wykazują największy udział pracujących mieszkańców powiatu w sektorze związanym z rolnictwem, leśnictwem i łowiectwem. Strukturę osób pracujących w poszczególnych sektorach gospodarki powiatu przedstawia poniższa tabela.

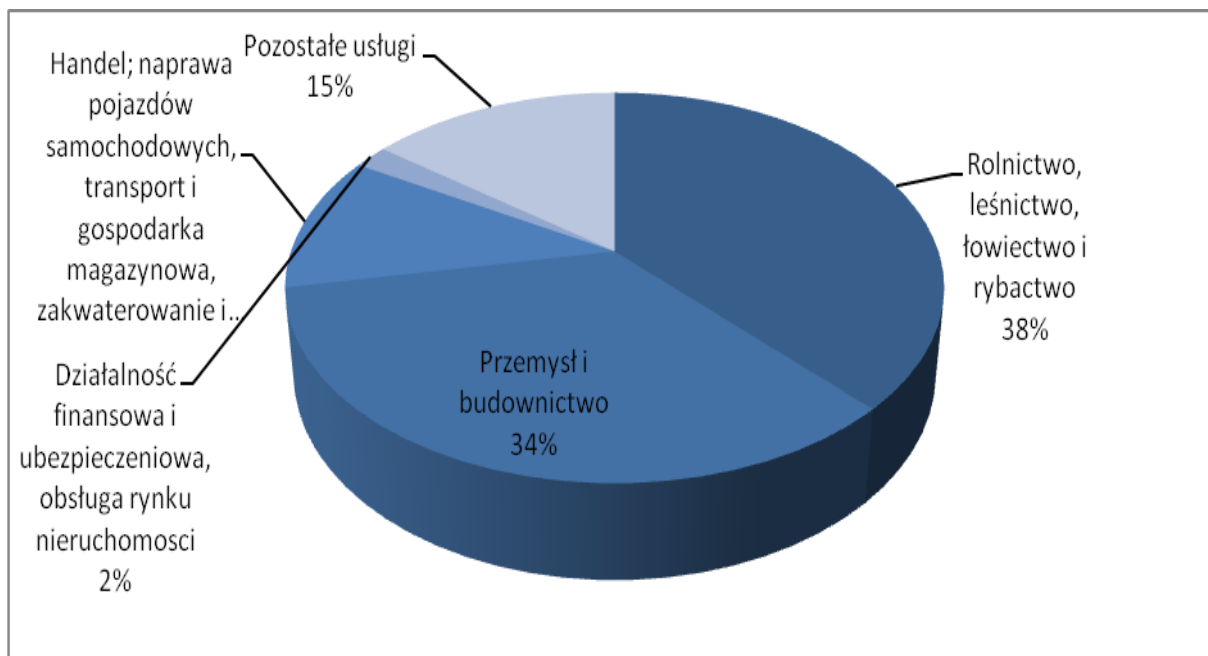
Tabela nr 1. Pracujący mieszkańcy powiatu grodziskiego według sektorów.

	Ogółem	Rolnictwo, leśnictwo, łowiectwo i rybactwo	Przemysł i budownictwo	Handel; naprawa pojazdów samochodowych, transport i gospodarka magazynowa, zakwaterowanie i gastronomia, informacja i komunikacja	Działalność finansowa i ubezpieczeniowa, obsługa rynku nieruchomości	Pozostałe usługi
Wszyscy	16891	6402	5766	1911	333	2479
w tym kobiety	8265	3016	2295	917	239	1798

Źródło: opracowanie własne na podstawie stat.gov.pl

Należy zauważyć, że GUS nie uwzględnia podmiotów gospodarczych o liczbie pracujących do 9 osób, jak również pracujących w jednostkach budżetowych działających w zakresie obrony narodowej i bezpieczeństwa publicznego z rolnictwem indywidualnym.

Wykres nr 3. Struktura zatrudnienia według sektorów na koniec 2013 r.



Zródło: opracowanie własne na podstawie stat.gov.pl

Gospodarkę regionu cechuje deficyt kapitału własnego oraz niskie zainteresowanie inwestorów z poza powiatu, w tym także zagranicznych. Sytuacja taka wymaga podejmowania działań powiatu, samorządów gmin i podmiotów gospodarczych w kierunku przełamania tego zjawiska. Ograniczenie bezrobocia możliwe jest poprzez wspieranie inicjatyw lokalnych i rozwój inwestycji na terenie naszego powiatu, a także przede wszystkim przez współdziałanie poszczególnych instytucji w celu promocji naszego powiatu.

Wśród produjących firm prowadzących działalność na terenie powiatu grodziskiego, mających wpływ na kształtowanie zatrudnienia w powiecie wymienić można między innymi:

- „Groclin” S.A. w Grodzisku Wielkopolskim – zatrudnia 901 osób,
- Agencja Ochrony „Hunters” w Grodzisku Wielkopolskim – zatrudnia 907 osób,
- P.P.H.U. „Indrol” Sp.j. Siejek Maciej i Waligórski Przemysław w Rostarzewie i Grodzisku Wielkopolskim – ogółem zatrudnionych 420 osób,
- Firma „Grobud” Sp. z o.o. w Grodzisku Wielkopolskim – ogółem 74 osoby,
- Spółdzielnia Inwalidów „Wielkopolanka” w Grodzisku Wielkopolskim – 83 osoby,

- GRANBUD Spółka Jawna w Granowie – ogółem 110 osób,
- „Opal” s.c. w Grodzisku Wielkopolskim – zatrudnionych 56 osób,
- Przedsiębiorstwo Obrotu Skórami „Nutrex” w Grodzisku Wielkopolskim – 46 osób,
- Kampania Drobiarska „IKO” w Augustowie – ogółem zatrudnionych 319 osób,
- P.P.H.U. „Dąbex” w Grodzisku Wielkopolskim – 415 pracowników,
- Zakład Przetwórstwa Mięsnego „Waldi Sp.j.” w Grodzisku Wielkopolskim – 83 osoby,
- Lexxit Mebel Słocin – zatrudnia 88 osób,
- Piekarnia Piotr Gwóźdź w Grodzisku Wielkopolskim – zatrudnionych 336 osób,
- Gminna Spółdzielnia „Samopomoc Chłopska” w Grodzisku Wielkopolskim 63 osoby,
- Gminna Spółdzielnia „Samopomoc Chłopska” w Wielichowie – ogółem 50 osób,
- Gminna Spółdzielnia „Samopomoc Chłopska” w Kamieńcu – także 50 osób,
- Grzybmar Sp. z o.o. w Wielichowie – 67 osób pracujących,
- Firma EMABO w Sepnie – 50 osób zatrudnionych,
- Diamant Internationale Polska w Grodzisku Wielkopolskim – 50 miejsc pracy,
- Firma Maxim Maksymilianowo – zatrudnionych 108 osób,
- Ponetex Logistics Sp. z o.o. Rakoniewice – 110 osób zatrudnionych,
- Grodziska Fabryka Wyposażenia Wagonów „GROWAG” w Grodzisku Wielkopolskim - 92 pracowników,
- Gimnazjum im. Powst. Wielkopolskich w Grodzisku Wielkopolskim– 71 osób,
- Przedszkole Gminne w Grodzisku Wielkopolskim – 83 osoby,
- Komenda Powiatowa Policji w Grodzisku Wielkopolskim – 98 zatrudnionych,
- Szkoła Podstawowa im. Polskich Olimpijczyków w Grodzisku Wielkopolskim 104 osoby,
- Bonduelle Polska oddział Ruchocice – 177 osób,
- Przedsiębiorstwo Solfater w Grodzisku Wielkopolskim – 56 osób zatrudnionych,
- Rolniczy Kombinat Spółdzielczy Łubnica – 108 osób,
- Storteboom Hamrol Sp. z o.o. w Kotowie – około 276 zatrudnionych osób,
- Zespół Szkół Ponadgimnazjalnych w Grodzisku Wielkopolskim – 125 osób,
- SPZOZ Grodzisk Wielkopolski – zatrudnionych 202 osoby,
- OKECHAMP Grodzisk Wielkopolski – stan zatrudnienia 258 osób,
- Komenda Powiatowa Straży Pożarnej w Grodzisku Wielkopolskim – 50 osób.



## ANALIZA BEZROBOCIA

Rok 2015 zakończyliśmy stopą bezrobocia na poziomie 6,3%. Oznaczało to utrzymanie się poziomu z miesiąca poprzedniego, przy jednoczesnym spadku w stosunku do sytuacji na rynku pracy w grudniu 2014 r. o 1,2%. W ościennych powiatach stopa bezrobocia na koniec grudnia 2015 r. kształtowała się następująco: powiat wolsztyński 4,0%; powiat kościański 5,8%; powiat nowotomyski 4,0%; powiat poznański 2,6%. W województwie wielkopolskim stopa bezrobocia kształtowała się na poziomie 6,2%, a w Polsce – 9,8%.

Tabela nr 2. Porównanie wskaźników bezrobocia w XII. 2014 i XII. 2015 roku.

LICZBA BEZROBOTNYCH	Liczba bezrobotnych na koniec XII. 2014	%	Liczba bezrobotnych na koniec XII. 2015	%
		<b>1745</b>	100	<b>1455</b>
Kobiety	<b>890</b>	51,0	<b>831</b>	57,1
Osoby z prawem do zasiłku	<b>325</b>	18,6	<b>273</b>	18,8
Zamieszkali na wsi	<b>1162</b>	66,6	<b>949</b>	65,2
Osoby do 25 roku życia	<b>404</b>	23,2	<b>324</b>	22,3
Długotrwale bezrobotni	<b>795</b>	45,6	<b>652</b>	44,8
Osoby powyżej 50 roku życia	<b>484</b>	27,7	<b>398</b>	27,4
Osoby bez kwalifikacji zawodowych	<b>517</b>	29,6	<b>410</b>	28,2
Osoby bez doświadczenia zawodowego	<b>330</b>	18,9	<b>263</b>	18,1
Niepełnosprawni	<b>101</b>	5,8	<b>143</b>	9,8

Źródło: Opracowanie własne na podstawie załącznika nr 1 do sprawozdania MPiPS-01

Mimo odnotowanego wzrostu liczby bezrobotnych kobiet na koniec 2015 r., ich odsetek był niższy niż średnia dla Wielkopolski, która kształtowała się na poziomie 57,7%. W porównaniu do okresu wcześniej badanego, odnotowano spadek o 0,7% liczby osób długotrwale bezrobotnych, zwiększył się natomiast o 1,8% wskaźnik udziału osób bez

kwalifikacji zawodowych (tj. bezrobotni nieposiadający kwalifikacji do wykonywania jakiegokolwiek zawodu poświadczonych dyplomem, świadectwem, zaświadczeniem instytucji szkoleniowej lub innym dokumentem uprawniającym do wykonywania zawodu).

Zaobserwowano także wzrost liczby osób bezrobotnych szukających pracy, ich liczba zwiększyła się o 42 osoby, co wskazywało na 9,8% udziału w ogóle bezrobotnych.

Tabela nr 3. Struktura wieku osób bezrobotnych wg stanu na koniec grudnia 2015 r.

	<b>Liczba osób</b>	<b>Udział procentowy</b>
<b>18-24 lat</b>	324	22,3
<b>25-34 lat</b>	397	27,3
<b>35-44 lat</b>	234	16,1
<b>45-54 lat</b>	250	17,2
<b>55-59 lat</b>	176	12,1
<b>Powyżej 60 lat</b>	74	5,1

Źródło: Opracowanie własne na podstawie załącznika nr 1 do sprawozdania MPiPS-01

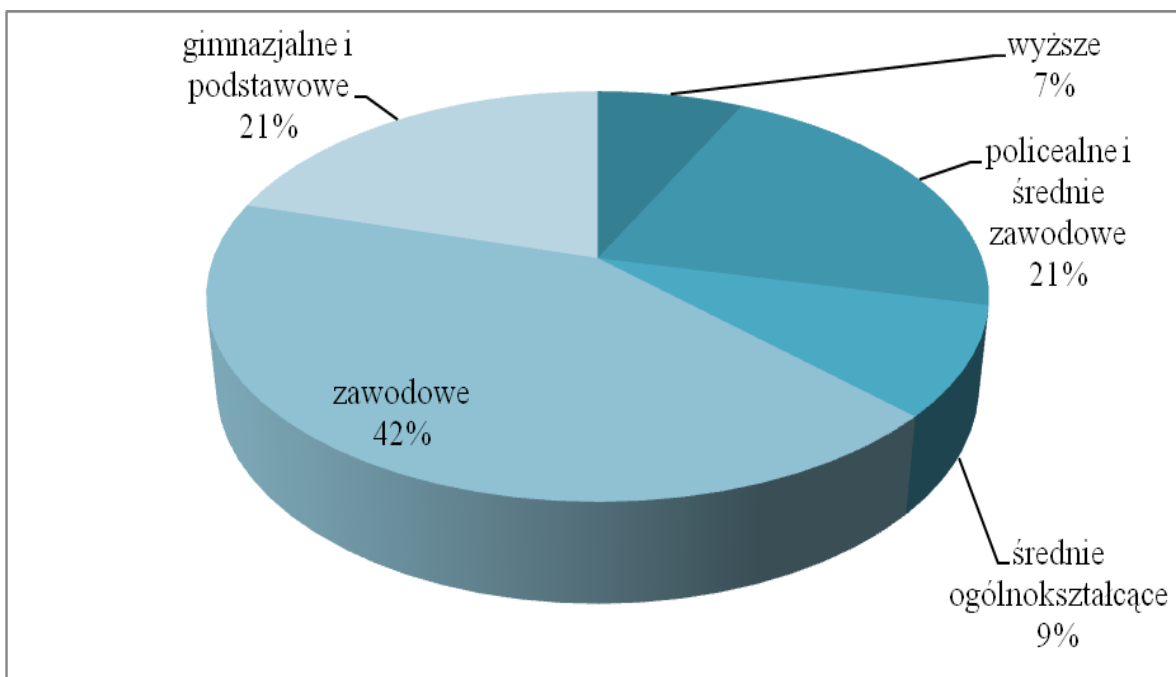
Istotnym problemem grodziskiego rynku pracy jest znaczny odsetek osób bezrobotnych w wieku 25 – 34 lat. Na koniec 2015 roku ich odsetek kształtował się na poziomie 27,3%, rok wcześniej 25,3%. Są to osoby wykształcone, posiadające już doświadczenie zawodowe, jednakże nie zawsze profil ich wykształcenia czy też posiadane kwalifikacje odpowiadają potrzebom lokalnych pracodawców.

Jedną z liczniejszych grup wśród osób bezrobotnych stanowią osoby młode, które nie przekroczyły 25 roku życia. Ich procentowy udział w ogólnej populacji osób bezrobotnych w powiecie grodziskim należy do jednego z najliczniejszych w całym województwie (odsetek bezrobotnych do 25 roku życia w powiecie grodziskim wynosi 22,3%, natomiast w Wielkopolsce 17,8%). Osoby do 25 roku życia to najczęściej absolwenci szkół ponadgimnazjalnych i wyższych. Często ich profil wykształcenia jest nieadekwatny do potrzeb lokalnych pracodawców. Również brak doświadczenia zawodowego jest znaczną przeszkodą w podjęciu pracy. Nierzadko osoby młode kontynuują naukę w trybie wieczorowym lub zaocznym, stając się nie w pełni dyspozycyjnymi, co uniemożliwia podjęcie wielu dostępnych ofert pracy.

Obserwujemy wzrost zarejestrowań osób po 60 roku życia, między innymi z powodu wydłużenia tzw. wieku emerytalnego. Istotnym powodem jest także rejestrowanie się w celu nabycia praw do świadczenia przedemerytalnego (przepisy ZUS nakładają na osoby chcące je otrzymać konieczność pobrania zasiłku dla bezrobotnych przez okres 180 dni).

Szanse na rynku pracy zależą w dużej mierze od poziomu i rodzaju kwalifikacji. Im niższe wykształcenie i im węższe przygotowanie zawodowe, tym większe zagrożenie bezrobociem. Wyższy poziom wykształcenia to większy wybór ciekawych i rozwijających stanowisk pracy, ale także duża mobilność na rynku pracy i szansa zdobycia zatrudnienia nie tylko na lokalnym rynku pracy.

Wykres nr 4. Struktura wykształcenia osób bezrobotnych wg stanu na koniec grudnia 2015 r.



Źródło: Opracowanie własne na podstawie załącznika nr 1 do sprawozdania MPiPS-01

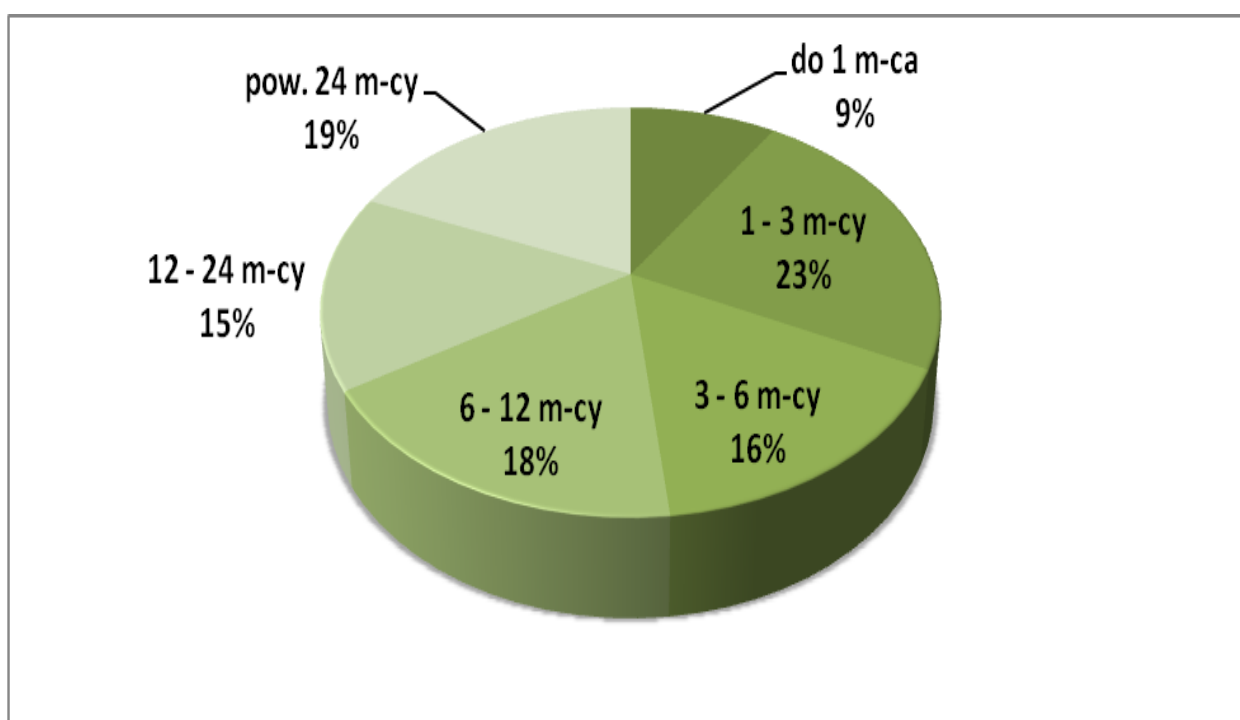
Wśród bezrobotnych zarejestrowanych w Powiatowym Urzędzie Pracy w Grodzisku Wielkopolskim dominują osoby legitymujące się wykształceniem zasadniczym zawodowym. Stanowią one 42% bezrobotnych. Należy zwrócić uwagę, że prezentowane dane dotyczą stanu na koniec roku. Ma to związek z tym, że osoby posiadające wykształcenie zawodowe pracujące sezonowo w budownictwie lub w przemyśle przetwórczym często rejestrują się w okresie jesienno-zimowym, a w miesiącach wiosennych podejmują dalsze zatrudnienie. Drugą co do liczności grupą, są osoby z wykształceniem gimnazjalnym i niższym (21%). Osoby te mają ograniczone możliwości podejmowania zatrudnienia na lokalnym rynku pracy. Ich umiejętności nie są dostosowane do oczekiwań pracodawców. Osoby te mają niską motywację do podnoszenia kwalifikacji, nie szukają możliwości udziału w szkoleniach zawodowych. Podobnie można oceniać bezrobotnych z wykształceniem średnim zawodowym i policealnym – tu także obserwujemy 21% udziału w ogólnej liczbie bezrobotnych, ale problem tej grupy to przede wszystkim niedostosowanie się do oczekiwań lokalnych

pracodawców. Na koniec 2015 odnotowano w ewidencji bezrobotnych 105 osób z wykształceniem wyższym. Są to najczęściej absolwenci kierunków humanistycznych, m.in. pedagogiki, administracji, zarządzania i marketingu, finansów i rachunkowości, politologii.

Okazuje się, że poziom wykształcenia nie jest jednym, kluczowym czynnikiem decydującym o powodzeniu bezrobotnego na rynku pracy. Pracodawcy zwracają uwagę na posiadane doświadczenie zawodowe, umiejętności zawodowe i interpersonalne, ukończone szkolenia zawodowe oraz oceniają motywację kandydatów do pracy, a także ich chęć podnoszenia swoich kwalifikacji.

Obserwuje się, że im dłuższy okres pozostawania w ewidencji osób bezrobotnych, tym niższa motywacja do poszukiwania pracy i jej podejmowania. Zjawiskiem powszechnym jest to, że osoby noworejestrujące się posiadające prawo do zasiłku dla bezrobotnych (przyznawanego najczęściej na 6 miesięcy) zwlekają z aktywnym poszukiwaniem pracy. Osoby te zwiększają swoją aktywność na rynku pracy krótko przed upływem okresu pobierania zasiłku.

Wykres nr 5. Struktura bezrobotnych według czasu pozostawania bez pracy w XII. 2015 r.



Źródło: Opracowanie własne na podstawie załącznika nr 1 do sprawozdania MPiPS-01

## DZIAŁALNOŚĆ POWIATOWEGO URZĘDU PRACY (PUP)



Siedziba Powiatowego Urzędu Pracy w Grodzisku Wielkopolskim ul. Poznańska 15

Do zakresu działania Powiatowego Urzędu Pracy w Grodzisku Wielkopolskim należy przede wszystkim wykonywanie zadań wynikających z ustawy z dnia 20 kwietnia 2004 roku o promocji zatrudnienia i instytucjach rynku pracy (Dz.U. z 2015 r., poz.149, z późn.zm.).

### **W szczególności zadania Powiatowego Urzędu Pracy obejmują:**

**1/ rejestrację i ewidencję** osób bezrobotnych oraz innych poszukujących pracy, wydawanie decyzji administracyjnych dotyczących statusu osób bezrobotnych i świadczeń z tym związanych, przyznawanie i wypłata określonych w ustawie świadczeń tj. zasiłek dla bezrobotnych, stypendium stażowe i szkoleniowe, dodatek aktywizacyjny,

### **2/ usługi rynku pracy:**

a) działania PUP bezpośrednio związane z zatrudnieniem osób bezrobotnych – nie angażujące środków Funduszu Pracy, tj. pośrednictwo pracy, poradnictwo zawodowe oraz pośrednictwo EURES;

- **pośrednictwo pracy** to podstawowa usługa świadczona przez urząd pracy w ramach przeciwdziałania bezrobociu i ograniczania jego skali. W szczególności polega ono na pozyskiwaniu i gromadzeniu ofert pracy oraz udostępnianiu ich osobom bezrobotnym oraz poszukującym pracy. Jest to także dobór kandydatów do oferty według wymagań pracodawcy i kierowanie do pracy osób bezrobotnych, udzielanie informacji pracodawcom o możliwościach korzystania z aktywnych form przeciwdziałania bezrobociu, informowanie zainteresowanych o sytuacji na lokalnym rynku pracy,

- **poradnictwo zawodowe** to udzielanie pomocy bezrobotnym i poszukującym pracy

w wyborze odpowiedniego zawodu i miejsca zatrudnienia, a także pracodawcom w doborze odpowiednich kandydatów do pracy; także działania zmierzające do aktywizacji osób bezrobotnych i ułatwienie im poszukiwania pracy, tj. prowadzenie zajęć z zakresu aktywnego poszukiwania pracy

- **EURES** realizowane w ramach pośrednictwa pracy to realizacja zadań wynikających z prawa swobodnego przepływu pracowników między państwami. EURES umożliwia dostęp do informacji oraz doradztwo osobom bezrobotnym i poszukującym pracy za granicą, dostęp do ofert pracy, którymi dysponują publiczne służby zatrudnienia w Krajach UE i EOG;

**3/ instrumenty rynku pracy:** działania związane z zatrudnianiem (i samozatrudnianiem) osób bezrobotnych przy udziale środków Funduszu Pracy, to między innymi: prace interwencyjne, roboty publiczne, staż, środki na podjęcie własnej działalności gospodarczej przez osoby bezrobotne oraz refundacje dla pracodawców kosztów wyposażenia lub doposażenia stanowisk pracy dla skierowanych osób bezrobotnych.

W 2015 roku w Powiatowym Urzędzie Pracy w Grodzisku Wielkopolskim zarejestrowało się ogółem 2812 osób, w tym 424 osoby dotychczas nie pracujące. Wyłączonych z ewidencji osób bezrobotnych w skali całego roku 2015, zostały 3102 osoby, między innymi z powodu:

- podjęcia pracy – 1622 osób, co stanowi 52,3% ogółu wyrejestrowanych,
- brak gotowości do podjęcia zatrudnienia – 606 osób, co stanowi 19,5% ogółu wyrejestrowanych osób,
- na wniosek osoby bezrobotnej – 198 osób, tj. 6,4 % wyrejestrowanych.

Pozostałe przyczyny pozbawienia statusu osoby bezrobotnej to: odmowa przyjęcia propozycji pracy, tymczasowe aresztowanie, wyjazd za granicę, podjęcie nauki w systemie dziennym, rozpoczęcie własnej działalności gospodarczej, rezygnacja z pośrednictwa pracy PUP.

Średnia miesięczna liczba osób kontaktujących się z urzędem (osobiście, telefonicznie oraz elektronicznie) wyniosła około 2500. Byli to przede wszystkim pracodawcy, osoby bezrobotne i poszukujące pracy, stażyści. Pracodawcy załatwiali w urzędzie sprawy dotyczące między innymi: zgłaszania wolnych miejsc pracy, składania wniosków o refundację wynagrodzeń pracowników oraz kierowania osób bezrobotnych na subsydiowane miejsca pracy. Informowali się w kwestii zatrudnienia osób zarejestrowanych w urzędzie pracy oraz o możliwościach korzystania ze środków Funduszu Pracy i Unii Europejskiej przeznaczonych na aktywne formy aktywizacji zawodowej osób bezrobotnych (prace interwencyjne, staże, szkolenia, itp.). Ponadto wizyty pracodawców w Urzędzie były związane z podpisywaniem umów o refundację części wynagrodzenia zatrudnianych osób bezrobotnych w ramach prac



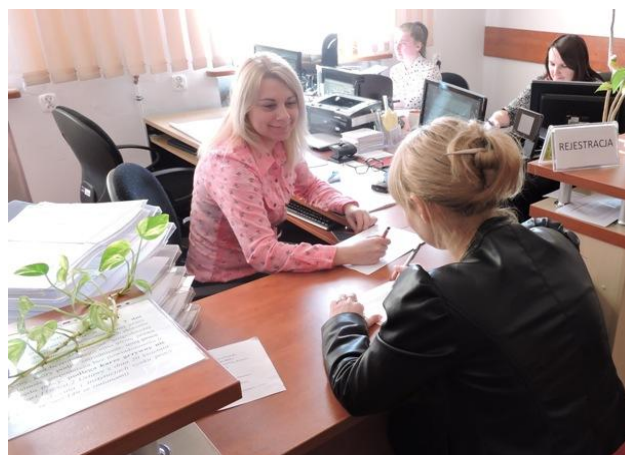
interwencyjnych czy umów stażowych.

Osoby bezrobotne i poszukujące pracy zgłaszały się do urzędu pracy celem: potwierdzenia swojej gotowości do podjęcia pracy, przedstawienia przez urząd pracy odpowiedniej propozycji pracy, stażu, bądź przekwalifikowania, złożenia wniosku o przyznanie jednorazowych środków na rozpoczęcie działalności gospodarczej, uzyskania informacji o wolnych miejscach pracy pozostających w dyspozycji urzędu, wydania zaświadczenia, wypłaty dodatku aktywizacyjnego, czy też spotkania z doradcą zawodowym.

Powiatowy Urząd Pracy w 2015 roku wydał 2603 zaświadczenia na wniosek osób ubiegających się o ich wystawienie. Zaświadczenia dotyczyły między innymi wypłaty stypendiów stażowych, okresów zarejestrowania i pobierania zasiłku dla bezrobotnych, ubezpieczenia zdrowotnego, ofert pracy. Ogół spraw związanych z rejestracją osób bezrobotnych i poszukujących pracy załatwia się poprzez decyzje administracyjne i postanowienia, których wydano 6895. Dotyczyły one spraw związanych z przyznaniem i odmową przyznania statusu osoby bezrobotnej, z utratą statusu osoby bezrobotnej w wyniku między innymi: podjęcia pracy, niestawienia się na wizytę w wyznaczonym terminie, złożenia wniosku osoby bezrobotnej o wyrejestrowanie, z przyznaniem lub utratą zasiłku dla bezrobotnych, stypendium stażowego, stypendium szkoleniowego, dodatku aktywizacyjnego. W 2015 r. dodatek aktywizacyjny na wniosek - otrzymało 160 osób, które z własnej inicjatywy podjęły pracę. Rejestracją osób bezrobotnych i poszukujących pracy, wystawianiem zaświadczeń oraz decyzji administracyjnych zajmuje się Dział Informacji, Ewidencji i Świadczeń mieszczący się na I piętrze budynku PUP. Natomiast aktywizacją zawodową osób bezrobotnych zajmuje się Centrum Aktywizacji Zawodowej mieszczące się na parterze budynku PUP przy ul. Poznańskiej 15 w Grodzisku Wielkopolskim.



Centrum Aktywizacji Zawodowej (CAZ)



Dział Informacji, Ewidencji i Świadczeń, Źródło: PUP

W ramach promocji usług oferowanych przez urząd w maju 2015 roku zorganizowano „**Drzwi Otwarte Urzędu Pracy**”. Zainteresowane osoby bezrobotne, uczniowie oraz pracodawcy mogli skorzystać z informacji na temat pośrednictwa pracy, poradnictwa zawodowego i możliwości korzystania z instrumentów rynku pracy.

Powiatowy Urząd Pracy w Grodzisku Wielkopolskim osobom bezrobotnym, poszukującym pracy i podmiotom gospodarczym umożliwia między innymi:

- 1) korzystanie z ofert zatrudnienia pozostających w dyspozycji urzędu, w tym z miejsc pracy subsydiowanej,
- 2) wzięcie udziału w organizowanych giełdach pracy, które umożliwiają bezpośredni kontakt poszukujących pracy z pracodawcami,
- 3) złożenie wniosku o jednorazowe środki na podjęcie działalności gospodarczej lub dofinansowanie tworzonych miejsc pracy,
- 4) podniesienie lub dokonanie zmiany kwalifikacji zawodowych na wniosek,
- 5) korzystanie z poradnictwa zawodowego, z porad indywidualnych, czy też informacji zawodowej, której udzieli doradca zawodowy,
- 6) korzystanie z bezpłatnego dostępu do internetu w celu poszukiwania ofert pracy,
- 7) w ramach EURES uzyskanie informacji dotyczących ofert pracy i zatrudnienia zgodnie z prawem swobodnego przepływu pracowników w UE,
- 8) zwiększenie szans na podjęcie zatrudnienia przez nabycie praktycznych umiejętności poruszania się po rynku pracy,
- 9) złożenie wniosku o organizację subsydiowanych miejsc pracy.

### **POŚREDNICTWO PRACY**

Powiatowy Urząd Pracy w Grodzisku Wielkopolskim współpracuje z pracodawcami głównie w zakresie pozyskiwania i realizacji przedkładanych ofert pracy. Pośrednicy prowadzą marketing usług i współpracują z partnerami rynku pracy w celu zwiększenia ilości napływających do urzędu ofert pracy i poprawienia jakości świadczonych usług. Oferty pracy podawane są do ogólnej wiadomości osób bezrobotnych i poszukujących zatrudnienia poprzez: wywieszanie ich na tablicy ogłoszeń na terenie urzędu, informację telefoniczną oraz bieżące umieszczanie ogłoszeń na stronie internetowej Powiatowego Urzędu Pracy w Grodzisku Wielkopolskim ([www.pupgrodziskwlpk.pl](http://www.pupgrodziskwlpk.pl)). Urząd pracy przekazywał także informacje o zgłoszonych miejscach pracy Ośrodkom Pomocy Społecznej. Działania te są kontynuowane w roku bieżącym.



W 2015 roku do Powiatowego Urzędu Pracy w Grodzisku Wielkopolskim wpłynęły 2292 oferty stanowisk pracy (więcej o 580 w stosunku do roku poprzedniego). Najczęściej pojawiającym się wolnym stanowiskiem pracy byli „Pozostali pracownicy przy pracach prostych gdzie indziej niesklasyfikowani”(208 zgłoszonych wolnych stanowisk pracy). Pracodawcy zgłaszali również zapotrzebowanie na stanowiska związane z takimi zawodami jak: szwaczka maszynowa, kierowca samochodu dostawczego, magazynier, pakowacz ręczny. Najczęściej zgłaszane w roku 2015 oferty pracy według zawodów przedstawia tabela.

Tabela nr 4. Najpopularniejsze oferty pracy według zawodów zgłoszone w 2015r.

Kod zawodu	Nazwa zawodu	Stanowiska pracy
x	Liczba zgłoszonych stanowisk pracy	2292
962990	Pozostali pracownicy wykonujący prace proste gdzie indziej niesklasyfikowani	208
815301	Szwaczka maszynowa	214
832202	Kierowca samochodu dostawczego	102
432103	Magazynier	94
932101	Pakowacz ręczny	81
751101	Garmażer	70
522301	Sprzedawca*	62
711202	Murarz	60
833203	Kierowca samochodu ciężarowego	55
751104	Rozbieracz-wykrawacz	38
332101	Agent ubezpieczeniowy	36
932911	Pomocniczy robotnik w przemyśle przetwórczym	35
541307	Pracownik ochrony fizycznej	30
814209	Operator maszyn i urządzeń do przetwórstwa tworzyw sztucznych*	29
523002	Kasjer handlowy	28
331203	Pracownik obsługi klienta instytucji finansowej	27
311303	Technik elektryk*	26
753202	Krojczy	26
313904	Operator zautomatyzowanej linii produkcyjnej	25
811204	Operator maszyn i urządzeń do rozdrabniania i sortowania surowców mineralnych	23
832203	Kierowca samochodu osobowego	23
721204	Spawacz	22
731703	Łubiankarz	22
311408	Technik elektronik*	21
515303	Robotnik gospodarczy	21
522303	Sprzedawca w branży przemysłowej	20
243305	Specjalista do spraw sprzedaży	19
331301	Księgowy	17
711904	Robotnik rozbiórki budowli	17
712906	Monter stolarki budowlanej	17
931301	Pomocniczy robotnik budowlany	17
711290	Pozostali murarze i pokrewni	16

932990	Pozostali robotnicy wykonujący prace proste w przemyśle	16
121101	Główny księgowy	15
411003	Pracownik kancelaryjny	15
722204	Ślusarz*	15

Źródło: Opracowanie własne na podstawie: „Monitoring zawodów” <https://mz.praca.gov.pl>

Powiatowy Urząd Pracy w Grodzisku Wielkopolskim kontynuował zawarte w latach poprzednich porozumienia w sprawie zawiązania partnerstwa w zakresie realizacji zadań na rzecz aktywnej integracji z Ośrodkami Pomocy Społecznej z Wielichowa, Grodziska Wielkopolskiego, Rakoniewic, Granowa oraz Kamieńca. Celem partnerstw jest współpraca na rzecz aktywizacji społeczno – zawodowej osób bezrobotnych, poszukujących pracy lub niepozostających w zatrudnieniu, będących w wieku aktywności zawodowej i korzystających ze świadczeń pomocy społecznej w rozumieniu przepisów o pomocy społecznej, w szczególności osób wykluczonych, bądź zagrożonych wykluczeniem społecznym.

Porozumienia te obejmują współpracę w zakresie między innymi:

- upowszechniania ofert pracy, informacji o usługach poradnictwa zawodowego, szkoleniach, stażach, organizacji robót publicznych oraz zatrudnienia socjalnego,
- realizacji projektów współfinansowanych w ramach Europejskiego Funduszu Społecznego w przypadku działań szkoleniowych organizowanych przez Ośrodek Pomocy Społecznej dla osób zarejestrowanych jako bezrobotne w Powiatowym Urzędzie Pracy,
- kierowania osób bezrobotnych na wniosek ośrodka do uczestnictwa w kontrakcie socjalnym, indywidualnym programie usamodzielnienia, lokalnym programie pomocy społecznej, o którym mowa w przepisach o pomocy społecznej lub uczestnictwa w indywidualnym programie zatrudnienia socjalnego, o którym mowa w przepisach o zatrudnieniu socjalnym,
- zasad wymiany informacji dotyczących osób bezrobotnych będących klientami Ośrodka Pomocy Społecznej.

W poprzednim roku kontynuowano także porozumienie z Wielkopolską Wojewódzką Komendą Ochotniczych Hufców Pracy o współpracy w zakresie podejmowania wspólnych działań na rzecz poprawy startu zawodowego młodzieży w ramach realizowanego przez Ochotniczy Hufiec Pracy programu „Gwarancje dla młodzieży”. Działania te służyć mają przeciwdziałaniu marginalizacji i wykluczeniu społecznemu młodzieży, oraz poprawy jej sytuacji na rynku pracy.

## TARGI PRACY

W roku poprzednim Powiatowy Urząd Pracy po raz trzeci zorganizował Targi Pracy. Odbyły się one 16 kwietnia 2015 roku w Grodziskiej Hali Sportowej. Patronat nad przedsięwzięciem objął Starosta Grodziski.

Targi adresowane były do osób bezrobotnych, poszukujących pracy i innych zainteresowanych w znalezieniu zatrudnienia na regionalnym, krajowym, a także europejskim rynku pracy. Podczas III edycji Targów Powiatowy Urząd Pracy zachęcał do odwiedzania stoisk i skorzystania z bezpośredniego kontaktu z pracodawcami, szkoleniowcami oraz przedstawicielami innych instytucji. Osoby odwiedzające Targi miały możliwość uzyskania informacji na temat skutecznych sposobów poszukiwania zatrudnienia, aktualnej sytuacji na rynku pracy oraz możliwości podwyższenia swoich kwalifikacji. Liczba wystawców oraz odwiedzających Targi wciąż zmienia się ilościowo. Przybywa chętnych, którzy chcieliby wesprzeć ideę, która zarazem wciąż transformuje. O ile oczywiście nie zmienili się odbiorcy wydarzenia, o tyle sam sposób zorganizowania przestrzeni wciąż ulega zmianom wychodząc na przeciw potrzebom wszystkich uczestników. Powiatowy Urząd Pracy w Grodzisku Wielkopolskim pragnie bowiem, aby wśród wystawców jak i uczestników panowała dobra, konstruktywna atmosfera, skutkująca nawiązaniem relacji zawodowych.

Celem Powiatowego Urzędu Pracy w Grodzisku Wielkopolskim, jako jednostki mającej bezpośredni kontakt z osobami bezrobotnymi i poszukującymi pracy, jest zacieśnienie współpracy z pracodawcami, z którymi współpracujemy stale oraz pozyskanie nowych, którzy zachęcą naszych klientów atrakcyjnymi warunkami pracy i płacy. Chcielibyśmy aby wymiana doświadczeń pomiędzy nami, pracodawcami, jednostkami szkoleniowymi, agencjami zatrudnienia oraz wszelkimi instytucjami zajmującymi się problemami rynku pracy przyniosła pozytywny efekt, a nasza oferta, stała się bogatsza oraz jeszcze bardziej skuteczna.

W imprezie udział wzięło 43 wystawców. Największą grupę stanowili pracodawcy, agencje zatrudnienia oraz placówki kształcenia ustawicznego:

- 5 Lubuski Pułk Artylerii z Sulechowa,
- Antidotum Agencja Zatrudnienia, Poznań
- Axell Polska 2004 Sp. z o.o., Agencja Pracy Tymczasowej - Nowy Tomyśl
- Bank Zachodni WBK I Oddział w Grodzisku Wielkopolskim
- Bukowianka SA, Buk
- Centrum Kształcenia dla Dorosłych Grodzisk Wielkopolski
- Concepto Sp. z o.o., Grodzisk Wielkopolski
- CONTRAIN POLAND SP. Z O.O, Poznań

- DTJ Sp. z o.o., Grodzisk Wielkopolski
- EMABO Waldemar Ślebioda, Sepno
- EMAT HRC Elżbieta Matysiak Agencja Zatrudnienia, Wolsztyn
- F.H.U.Szymon Pawłowski, Grodzisk Wielkopolski
- Firma Frankiewicz Jarosław Frankiewicz, Grodzisk Wielkopolski
- GoodMills Polska Grodzisk Wlkp., Grodzisk Wielkopolski
- Groclin S.A., Grodzisk Wielkopolski
- GROWAG Sp. z o.o, Grodzisk Wielkopolski
- HOOP Polska Sp. z o.o., Kutno
- HUNTERS Sp. z o.o., Grodzisk Wielkopolski
- IPF Sp. z o.o., Sp.k., Poznań
- Job Impulse Polska Sp. z o.o., Poznań
- Komenda Powiatowa Państwowej Straży Pożarnej w Grodzisku Wielkopolskim
- Komenda Powiatowa Policji w Grodzisku Wielkopolskim, Grodzisk Wielkopolski
- Lokalny Punkt Informacji Funduszy Europejskich w Nowym Tomyślu
- MAXIM Zbigniew Kaczor, Maksymilianowo
- MEDIA KAT, Grodzisk Wielkopolski
- MM Sp. z o.o., Wrocław
- Ochotnicze Hufce Pracy Centrum Edukacji i Pracy Młodzieży w Lesznie,
- Państwowa Inspekcja Pracy Inspektor Pracy Okręgowego Inspektoratu Pracy, Poznań
- PHOENIX CONTACT WIELKOPOLSKA Sp. z o.o., Nowy Tomyśl
- Piekarnia Piotr Gwóźdź, Grodzisk Wielkopolski
- Placówka Kształcenia Ustawicznego EDU START,  
Policealna Szkoła Kosmetyczna Akademia Zdrowia i Urody, Poznań
- Policealna Szkoła Kosmetyczna Mirosława Nowinka, Grodzisk Wielkopolski
- Promedica 24, Warszawa
- Przedsiębiorstwo Wielobranżowe BEHAPOWIEC , Grodzisk Wielkopolski
- PUP KANN Sp. z o.o., Poznań
- Spółdzielnia Inwalidów "Wielkopolanka", Grodzisk Wielkopolski
- Wojewódzki Urząd Pracy w Poznaniu (doradca EURES), Poznań
- Wojskowa Komenda Uzupełnień w Nowym Tomyślu
- Wyższa Szkoła Handlu i Usług w Poznaniu
- ZUS I Oddział w Poznaniu Inspektorat w Grodzisku Wielkopolskim
- Zespół Szkół Ponadgimnazjalnych im. E.Kwiatkowskiego w Grodzisku Wielkopolski
- Orioli Marcin Józwiak, Grodzisk Wielkopolski
- Europejska Wyższa Szkoła Biznesu, Poznań

Osoby odwiedzające Targi mogły także zapoznać się z zasadami naboru do Służb Mundurowych, gdyż swoje stanowisko miała Komenda Powiatowa Straży Pożarnej w Grodzisku Wielkopolskim, Komenda Powiatowa Policji w Grodzisku Wielkopolskim oraz Wojskowa Komenda Uzupełnień w Nowym Tomyślu. Osoby planujące otworzyć własną działalność gospodarczą zdobywały niezbędne informacje od przedstawicieli Lokalnego Punktu Informacji Funduszy Europejskich w Nowym Tomyślu.



Targi Pracy, 2015 rok

źródło: PUP

## PORADNICTWO ZAWODOWE I INFORMACJA ZAWODOWA

Doradcy zawodowy świadczą usługi poradnictwa zawodowego dla osób bezrobotnych oraz poszukujących pracy zarejestrowanych w Powiatowym Urzędzie Pracy w Grodzisku Wielkopolskim. Usługa ta jest dostępna codziennie w godzinach otwarcia urzędu. Do dyspozycji doradców zawodowych dostępne jest samodzielne biuro wyposażone w sprzęt komputerowy (komputery stacjonarne i laptop), ksero, a także salka, w której można spotkać się z ok. 12 osobami.

Dominującą formą pracy z klientami jest poradnictwo indywidualne. Forma ta pozwala na wnikliwe i kompleksowe rozpoznanie problemu zawodowego klienta. Daje możliwość dokładnego określenia istniejących deficytów wiedzy i umiejętności. W trakcie indywidualnego spotkania z klientem można na bieżąco uzupełniać jego informacje na temat

rynku pracy. Jest to szczególnie istotne dla osób, które wchodzi na rynek pracy lub powracają na niego. Bezrobotny lub poszukujący pracy w trakcie spotkania z doradcą zawodowym może bliżej poznać swoje predyspozycje zawodowe, określić swoje zainteresowania, uzdolnienia, mocne i słabe strony. Podczas spotkania można zaplanować najbardziej optymalne dla danego klienta sposoby poszukiwania pracy. Klient ma możliwość wspólnie z doradcą skonstruować własne dokumenty aplikacyjne oraz przygotować się do rozmów kwalifikacyjnych z potencjalnymi pracodawcami. Takie poradnictwo jest też szczególnie istotne dla osób, które rozważają możliwość rozpoczęcia działalności gospodarczej i w związku z tym chcą ubiegać się o jednorazową dotację na uruchomienie własnej działalności gospodarczej. Wszystkie te działania mają na celu ułatwienie bezrobotnemu lub poszukującemu pracy zaplanować ścieżkę kariery zawodowej. **W roku 2015 w indywidualnych spotkaniach doradczych udział wzięło 309 osób.** Ponadto, udzielono też indywidualne informacje zawodowe. Ich problematyka dotyczyła przede wszystkim bieżącej sytuacji na lokalnym rynku pracy, możliwości zdobywania zawodów i podnoszenia kwalifikacji zawodowych, informacji o zawodach, możliwościach aktywizacji zawodowej oferowanej przez urząd pracy.

W roku 2015 tradycyjnie już zorganizowano spotkania dla uczniów ostatnich klas szkół średnich. W trakcie spotkań poruszano temat praktycznego funkcjonowania ustawy o promocji zatrudnienia i instytucjach rynku pracy. Poinformowano o usługach świadczonych przez urząd pracy na rzecz osób pozostających bez zatrudnienia, ze szczególnym naciskiem na ofertę skierowaną do osób nie posiadających doświadczenia zawodowego. Największe zainteresowanie wśród uczniów budził proces rejestracji w urzędzie pracy oraz możliwość odbycia stażu i udziału w szkoleniach organizowanych przez urząd pracy. W trakcie spotkań zapoznano uczniów z sytuacją na lokalnym rynku pracy oraz z oczekiwaniami pracodawców względem osób poszukujących zatrudnienia. Uczniowie byli także bardzo zainteresowani możliwościami dalszego kształcenia pod kątem zawodów przyszłości. Uczniowie wykazywali duże zainteresowanie poruszonymi tematami. W pięciu spotkaniach w Zespole Szkół Ponadgimnazjalnych im. Eugeniusza Kwiatkowskiego w Grodzisku Wielkopolskim (także w oddziale w Kotowie), zorganizowanych w marcu 2015 r. wzięło udział **185 uczniów** klas szkół średnich (technikum). Spotkania takie odbyły się również z uczniami III klas Liceum Ogólnokształcącego im. Juliusza Słowackiego w Grodzisku Wielkopolskim (w czterech spotkaniach uczestniczyło **89 uczniów**).

W poprzednim roku dwukrotnie współorganizowaliśmy wraz z Zespołem Szkół Ponadgimnazjalnych w Grodzisku Wielkopolskim - Festiwal Zawodów. Druga edycja odbyła się 11 lutego, trzecia natomiast 18 listopada. Adresatem tych imprez była młodzież ostatnich

klas szkół gimnazjalnych z całego powiatu grodziskiego. Jego celem było kształtowanie świadomości zawodowej gimnazjalistów, przedstawienie bogatej oferty kształcenia technicznego i zawodowego, jak również zachęcenie gimnazjalistów do poszukiwania ciekawych zawodów związanych z lokalnym rynkiem pracy i prowadzących do nich ścieżek edukacji. Doradcy zawodowi PUP oferowali możliwość skonsultowania swoich wyborów edukacyjno-zawodowych oraz sprawdzenia swoich predyspozycji zawodowych między innymi za pomocą testów. Pomagali uczniom w rozpoznaniu oferty edukacyjnej szkół z terenu powiatu grodziskiego, by dokonać wyboru placówki, która będzie zgodna z ich predyspozycjami zawodowymi, gdzie będą mogli rozwijać swoje zainteresowania i ukończenie której, da im szansę na podjęcie zatrudnienia.

## SZKOLENIA

Do zadań Powiatowego Urzędu Pracy należy również organizowanie szkoleń dla osób bezrobotnych w celu zwiększenia ich szans na zatrudnienie, podwyższenia dotychczas uzyskanych kwalifikacji lub zaktualizowania w związku z brakiem propozycji odpowiedniego zatrudnienia. Szkolenia odbywają się w kategoriach:

**Szkolenia indywidualne na wniosek bezrobotnego** – organizowane są na wniosek zainteresowanej osoby bezrobotnej. Jednym z warunków realizacji jest uzyskanie przez bezrobotnego deklaracji od przyszłego pracodawcy dotyczącej zatrudnienia po uzyskaniu stosownych kwalifikacji w wyniku ukończonego szkolenia.

**Szkolenia indywidualne w formie bonów szkoleniowych** – o przyznanie, których mogą starać się osoby do 30 r. ż. Bon szkoleniowy stanowi gwarancję skierowania na wskazane przez bezrobotnego szkolenie oraz opłacenie kosztów, które zostaną poniesione w związku z jego podjęciem w wysokości do 100% przeciętnego miesięcznego wynagrodzenia.

**Szkolenia grupowe** - inicjowane przez urząd pracy na podstawie analizy potrzeb szkoleniowych na lokalnym rynku pracy.

Przy tworzeniu ofert szkoleń i kursów uwzględniane są takie źródła informacji jak:

- strategia rozwoju regionalnego związana z tworzeniem nowych miejsc pracy,
- analiza ofert pracy i informacji o wolnych miejscach pracy,
- wyniki analiz rynku pracy i badań popytu na pracę, w tym monitoringu zawodów deficytowych i nadwyżkowych,



- diagnozy potrzeb rynku pracy w zakresie kształcenia ustawicznego i szkolenia osób bezrobotnych lub poszukujących pracy,
- skuteczności i efektywności zakończonych szkoleń,
- analizy ankiet, które mają na celu rozpoznanie potrzeb szkoleniowych.

W roku 2015 w szkoleniach organizowanych przez PUP w Grodzisku Wielkopolskim uczestniczyło 78 osób, w tym 26 kobiet. Z gminy Granowo – 5 osób, Grodzisk Wielkopolski – 44 osoby, Kamieniec – 6, Rakoniewice – 14 osób, Wielichowo – 9. Spośród 78 osób skierowanych szkolenia z wynikiem pozytywnym ukończyły 74 osoby.

W odpowiedzi na oczekiwane przez pracodawców kwalifikacje i umiejętności kandydatów do pracy oraz na potrzeby osób uprawnionych zamierzających rozpocząć działalność gospodarczą, tutejszy Urząd organizował różne kierunki szkoleń wskazanych przez osobę uprawnioną. Wśród nich najczęściej pojawiały się:

szkolenia z zakresu prawa jazdy kat. C, spawanie, operatorzy sprzętu ciężkiego do robót ziemnych, kwalifikacja wstępna do kat. C, kierowca operator wózków jezdniowych podnośnikowych.

Poniższa tabela prezentuje obszary zawodowe szkoleń, liczbę osób, które ukończyły szkolenie oraz podjęły pracę w trakcie lub po zakończonym szkoleniu.

Tabela nr 5. Szkolenia zorganizowane w 2015r. wraz z efektywnością.

Lp.	Nazwa szkolenia	Osoby, które w okresie sprawozdawczym			
		Ukończyły szkolenie		Podjęły pracę w trakcie lub po ukończeniu szkolenia	
		razem	kobiety	razem	kobiety
	Ogółem osoby szkolone	74	24	23	2
1	Kwalifikacja wstępna przyspieszona kat. C	2	0	1	0
2	Prawo jazdy kat. C i kwalifikacja wstępna przyspieszona kat. C	1	0	0	0
3	Prawo jazdy kat. C	11	1	7	0
4	Szkolenie okresowe kat. C	3	0	2	0
5	Operator wózków jezdniowych I WJO	16	1	1	1
6	Spawanie	7	0	4	0
7	Prawo jazdy kat. E	3	0	2	0
8	Kwalifikowany pracownik ochrony	3	0	1	0
9	Kadry i płace z obsługą programu Płatnik i Symfonia	10	9	0	0



10	Kadry i Płace	1	1	0	0
11	Kurs kosmetyczny z modulem przedłużania rzęs i manicure hybrydowym	1	1	1	0
12	Kurs trenera personalnego	1	0	1	0
13	Operator koparko-ładowarek	2	0	1	0
14	Operator koparko-ładowarek i wózków jezdniowych I WJO	1	0	0	0
15	Operator koparko-ładowarek i ładowarek jednonaczyniowych	1	0	1	0
16	Opiekun osób starszych i dzieci	5	5	0	0
17	Sprzedawca z obsługą kasy fiskalnej i fakturowaniem komputerowym	6	6	1	1

Źródło: Opracowanie własne PUP

W trakcie szkolenia lub w okresie 3 miesięcy po szkoleniu pracę podjęły 23 osoby bezrobotne, co stanowi 31,1% efektywności szkoleń. Dwie z nich ukończyły szkolenia indywidualne już po podjęciu zatrudnienia. Dodatkowo, 9 osób podjęło zatrudnienie w okresie późniejszym niż 3 miesiące po zakończonym szkoleniu.

Obserwując udział kobiet i mężczyzn w poszczególnych rodzajach szkoleń można zauważyć wyraźną przewagę udziału mężczyzn zarówno w szkoleniach indywidualnych, jak i grupowych. Ogółem mężczyźni stanowili 68% przeszkolonych, a kobiety 32%. Udział mężczyzn w szkoleniach grupowych wynosił 25 osób i był większy w stosunku do kobiet o 3 osoby. W szkoleniach indywidualnych udział mężczyzn kształtował się na poziomie 25 i przewyższał liczbę kobiet o 23 osoby.

- Przeciętny koszt szkolenia jednej osoby – 2.229,73 zł
- Koszt ponownego zatrudnienia jednej osoby szkolonej – 7.561,69 zł



Operator koparko-ładowarki

źródło: PUP



Operator koparko-ładowarki

Źródło: PUP

## WYBRANE INSTRUMENTY I USŁUGI RYNKU PRACY

Aktywne formy walki z bezrobociem mają na celu aktywizację zawodową bezrobotnych, poprzez włączenie ich do uczestnictwa w aktywnych programach, zwłaszcza robotach publicznych, pracach interwencyjnych czy dotacjach dla bezrobotnych; zmniejszenie niedopasowań strukturalnych na rynku pracy, czemu służą między innymi szkolenia zawodowe; oddziaływanie na wielkość zatrudnienia i bezrobocie poprzez poprawę efektywności poszukiwań pracy przez bezrobotnych jak również weryfikację gotowości do pracy bezrobotnych.

**Osoby bezrobotne są najczęściej zainteresowane formami takimi jak:**

**Staż** - polega na nabywaniu nowych umiejętności praktycznych do wykonywania pracy, przez wykonywanie zadań w miejscu pracy, bez nawiązywania stosunku pracy z pracodawcą. Staż może trwać od 3 do 6 miesięcy. Bezrobotnym do 30 roku życia ustawodawca umożliwił odbywanie stażu przez okres do 12 miesięcy.

**Bon stażowy** – to gwarancja skierowania osoby, której bon przyznano, do odbycia stażu u wskazanego przez nią pracodawcy na okres 6 miesięcy, o ile pracodawca zobowiąże się zatrudnić tę osobę po zakończeniu stażu na okres kolejnych 6 miesięcy.

W ramach bonu stażowego zostaną sfinansowane:

- stypendium stażowe;
- koszty przejazdu do i z miejsca odbywania stażu ;
- koszty niezbędnych badań lekarskich lub psychologicznych.

Pracodawca, który zatrudni bezrobotnego przez deklarowany okres 6 miesięcy, otrzyma premię w wysokości określonej w Ustawie o promocji zatrudnienia i instytucjach rynku pracy.

**Bon szkoleniowy** - osoba bezrobotna do 30 roku życia może ubiegać się o przyznanie bonu szkoleniowego. Bon ten stanowi gwarancję skierowania bezrobotnego na wskazane przez niego szkolenie oraz opłacenia kosztów, które zostaną poniesione w związku z podjęciem szkolenia.

Przyznanie bonu szkoleniowego następuje po złożeniu wniosku przez osobę bezrobotną do 30 roku życia, na podstawie indywidualnego planu działania oraz uprawdopodobnienia przez bezrobotnego podjęcia zatrudnienia, innej pracy zarobkowej lub działalności gospodarczej.

Termin ważności bonu szkoleniowego określa starosta.

Koszty finansowane w ramach bonu szkoleniowego nie mogą przekroczyć 100% przeciętnego wynagrodzenia obowiązującego w dniu przyznania bonu szkoleniowego.

W ramach bonu szkoleniowego starosta może sfinansować:

- a) koszty jednego lub kilku szkoleń, w tym koszty kwalifikacyjnego kursu zawodowego i kursu nadającego uprawnienia zawodowe,
- b) koszty niezbędnych badań lekarskich lub psychologicznych w formie wpłaty na konto wykonawcy badania,
- c) koszty przejazdu na szkolenie,
- d) koszty zakwaterowania (dotyczy osób mających miejsce zamieszkania w innej miejscowości niż miejsce szkolenia oraz czas dojazdu z miejsca zamieszkania do miejsca przeprowadzenia szkolenia i powrotu wynosi łącznie ponad trzy godziny dziennie).

Starosta finansuje w/w koszty do wysokości określonej w bonie szkoleniowym, a bezrobotny pokrywa koszty przekraczające ten limit.

Osobie skierowanej na szkolenie w ramach bonu szkoleniowego przysługuje stypendium, o którym mowa w art. 41 ust. 1 ustawy z dnia 20 kwietnia 2004 roku o promocji zatrudnienia i instytucjach rynku pracy.

Instytucja szkoleniowa, która będzie przeprowadzać szkolenie w ramach bonu szkoleniowego, musi posiadać aktualny wpis do Rejestru Instytucji Szkoleniowych.

**Refundacja kosztów wyposażenia lub doposażenia stanowiska pracy dla skierowanej osoby bezrobotnej** – podmiot prowadzący działalność gospodarczą i spełni wszystkie warunki określone w rozporządzeniu dotyczącym udzielania refundacji, może ubiegać się o przyznanie refundacji kosztów wyposażenia lub doposażenia stanowiska pracy dla skierowanej osoby bezrobotnej. Wysokość refundowanych środków określona zostaje w umowie i nie może przekroczyć 600% wysokości przeciętnego wynagrodzenia. Stanowisko pracy wyposażone lub doposażone w ramach środków Funduszu Pracy należy utrzymać przez okres 24 miesięcy.

**Środki na rozpoczęcie działalności gospodarczej (dotacja)** - urząd pracy udziela pomocy w formie jednorazowych, bezzwrotnych środków na podjęcie działalności gospodarczej. Środki te przyznawane są na wniosek osoby bezrobotnej. Wysokość przyznanych środków nie może przekroczyć 600% przeciętnego wynagrodzenia. Wnioskujący musi dokonać kalkulacji kosztów i sporządzić plan przedsięwzięcia, opracowuje również harmonogram zakupów w ramach wnioskowanych środków i określa rodzaj działalności, którą zamierza prowadzić. Wymagane jest zabezpieczenie przyznanej dotacji, na przykład: w formie poręczenia, blokady rachunku bankowego czy weksła. Rozliczenie z dofinansowania następuje na podstawie faktur, rachunków lub umów kupna-sprzedaży. Działalność gospodarczą należy prowadzić co najmniej 12 miesięcy.

**Dodatek aktywizacyjny** - to świadczenie, które ma skłaniać bezrobotnych do podejmowania zatrudnienia i aktywności zawodowej na rynku pracy. Przysługuje bezrobotnym posiadającym prawo do zasiłku, którzy podjęli zatrudnienie z własnej inicjatywy lub w wyniku skierowania przez urząd do pracy w niepełnym wymiarze czasu pracy. W przypadku skierowania bezrobotnego przez urząd do pracy w niepełnym wymiarze, dodatek aktywizacyjny przysługuje w wysokości do 50% podstawy zasiłku i przez okres równoważny okresowi zasiłkowemu. Natomiast w sytuacji podjęcia pracy przez bezrobotnego z własnej inicjatywy, dodatek aktywizacyjny przysługuje w wysokości do 50% zasiłku i przez połowę okresu zasiłkowego.

**Prace interwencyjne** - oznacza to zatrudnienie bezrobotnego przez pracodawcę, które nastąpiło w wyniku umowy zawartej ze starostą. Starosta zwraca pracodawcy część kosztów poniesionych na wynagrodzenia, nagrody oraz składki na ubezpieczenia społeczne skierowanych bezrobotnych w uzgodnionej uprzednio wysokości.

**Roboty publiczne** - Roboty publiczne oznaczają zatrudnienie bezrobotnego w okresie nie dłuższym niż 12 miesięcy przy wykonywaniu prac finansowanych lub dofinansowanych ze środków samorządu terytorialnego, budżetu państwa, funduszy celowych, organizacji pozarządowych, spółek wodnych i ich związków. Roboty publiczne mogą być organizowane przez: powiaty (z wyłączeniem prac organizowanych w urzędach pracy), gminy, organizacje pozarządowe statutowo zajmujące się problematyką ochrony środowiska, kultury, oświaty, kultury fizycznej i turystyki, opieki zdrowotnej, bezrobocia oraz pomocy społecznej, spółki wodne i ich związki. Pracodawca, który w ramach robót publicznych zatrudniał skierowanych bezrobotnych otrzymuje **zwrot części kosztów** poniesionych na ich: wynagrodzenia, nagrody, składki na ubezpieczenia społeczne.

**FUNDUSZ PRACY PRZENACZONY NA REALIZACJĘ AKTYWIZACJI  
ZAWODOWEJ OSÓB BEZROBOTNYCH W 2015 ROKU**

Tabela nr 6. Fundusz Pracy rok 2015 – aktywizacja osób bezrobotnych.

LP.	FORMA AKTYWIZACJI ZAWODOWEJ	KWOTA PLANOWANA	KWOTA WYDATKOWANA
1	Szkolenia	138 299,00	137 991,47
2	Prace interwencyjne	46 697,00	46 520,53
3	Roboty publiczne	83 344,00	83 343,76
4	Stáže	1 783 839,00	1 783 615,58
5	Dotacje	1 733 085,00	1 732 482,00
6	Refundacje	959 971,00	959 971,00
7	Bon zatrudnieniowy	32 961,00	32 960,34
8	Bon stażowy	93 220,00	93 217,94
9	Refundacja składki ZUS	2 546,00	2 546,00
10	Bon szkoleniowy	35 928,00	35 927,47

Źródło: Opracowanie własne PUP

✓ **Efektywność realizowanych form wsparcia (do dnia 31.03.2016r.)**

W przeliczeniu na 1 osobę, koszt aktywizacji wyniósł 7 895,15 zł.

Ogółem skierowano w ramach aktywnych form przeciwdziałania bezrobociu w roku 2015 – 622 osoby. Pracę lub samozatrudnienie podjęło ogółem 496 osób. Do osób, które zakończyły udział w poszczególnych programach w roku 2015 są zaliczane osoby, które kontynuowały udział w poszczególnych formach wsparcia z roku 2014.

Osoby, które podjęły zatrudnienie stanowią 84,1% ogółu osób, które zakończyły udział w formach aktywizacji. Koszt ponownego zatrudnienia osób zaktywizowanych, liczony jako stosunek poniesionych kosztów na aktywizację osób bezrobotnych do liczby osób zatrudnionych (496) w okresie 3 miesięcy po zakończeniu udziału w programie (590), wynosi 9 900,78 zł.

Tabela nr 7. Efektywność poszczególnych form aktywizacji w roku 2015

Forma aktywizacji	Ogólna liczba osób skierowanych	Liczba osób, które zakończyły udział w programie	Podjęcie pracy, działalności gosp.	Efektywność w %
Szkolenia	78	64	19	29,7
Prace interwencyjne	14	2	2	100,0
Roboty publiczne	13	16	14	87,5
Staże	320	298	257	86,2
Dotacje	106	106	106	100,0
Refundacje	76	76	76	100,0
Bon stażowy	5	14	14	100,0
Refundacja składki ZUS	0	4	4	100,0
Bon szkoleniowy	10	10	4	40,0
<b>OGÓŁEM</b>	<b>622</b>	<b>590</b>	<b>496</b>	<b>84,1</b>

Zródło: Opracowanie własne PUP

Dzięki takiemu instrumentowi, jakim są środki na rozpoczęcie działalności gospodarczej (tzw. dotacje), powstają nowe, małe firmy, które stanowią ważną rolę w aktywizacji życia gospodarczego. Urząd Pracy jako dysponent środków z Funduszu Pracy, stał się ważnym ogniwem wspierającym rozwój drobnej przedsiębiorczości.

O przyznanie środków na podjęcie działalności gospodarczej mogła ubiegać się osoba bezrobotna zarejestrowana w Powiatowym Urzędzie Pracy w Grodzisku Wielkopolskim, zamierzająca podjąć działalność gospodarczą, która spełniała między innymi następujące warunki:

- w okresie 12 miesięcy poprzedzających złożenie wniosku nie odmówiła bez uzasadnionej przyczyny przyjęcia propozycji odpowiedniego zatrudnienia, innej pracy zarobkowej, szkolenia, stażu, przygotowania zawodowego w miejscu pracy, wykonywania prac społecznie użytecznych, prac interwencyjnych lub robót publicznych,
- nie korzystała z bezzwrotnych środków Funduszu Pracy lub innych środków publicznych na podjęcie działalności gospodarczej lub rolniczej, nie otrzymała dotychczas z Funduszu Pracy lub z innych środków publicznych bezzwrotnych środków na podjęcie działalności gospodarczej lub rolniczej, założenie lub przystąpienie do spółdzielni socjalnej, nie



posiadała wpisu do ewidencji działalności gospodarczej i nie prowadził działalności gospodarczej w okresie 12 miesięcy przed dniem złożenia wniosku.

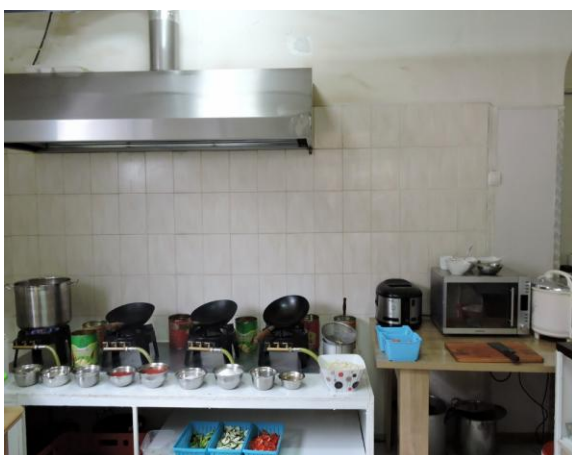
Kwoty przyznanych jednorazowo dotacji na podjęcie działalności gospodarczej osiągnęły przeciętnie wysokość 16.344,00 zł.



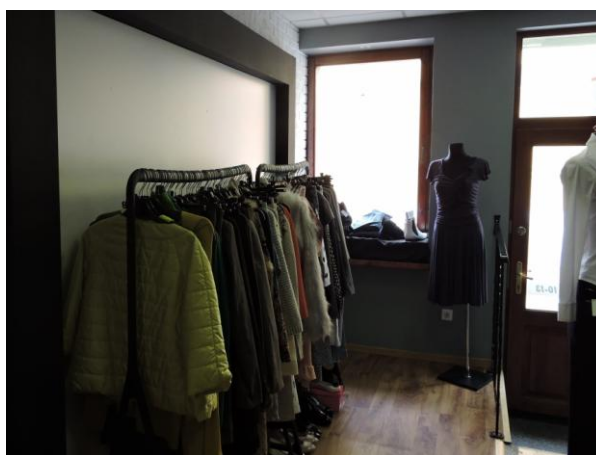
Kancelaria prawna



Usługi ślusarskie



Restauracja



Komis odzieży



Usługi remontowo budowlane



Artykuły dla dzieci

W 2015 roku przyznano 106 dotacji między innymi na następujące rodzaje działalności:

- usługi ogólnobudowlane i wykończeniowe, wykonywanie instalacji elektrycznych, instalacji wodno-kanalizacyjnych, usługi w zakresie stolarstwa, ślusarstwa, usługi fotograficzne,
- gastronomia, tapicerstwo,
- usługi rehabilitacyjne, reklamowe, biuro obrotu nieruchomościami, rachunkowość, opieka nad dziećmi,
- działalność handlowa, działalność prawnicza, mechanika pojazdowa, naprawa i konserwacja maszyn, kosmetyka samochodowa,
- restauracja, wynajem i dzierżawa urzędów,
- architektura, projektowanie wnętrz,
- usługi kosmetyczne, usługi fryzjerskie,
- usługi krawieckie, usługi sprzątające.

Urząd Pracy dysponował także środkami na refundację kosztów wyposażenia lub doposażenia stanowiska pracy. Jest to pomoc finansowa udzielana w związku ze stworzeniem lub przystosowaniem stanowiska pracy i zatrudnieniem na tym stanowisku skierowanego bezrobotnego. O refundację wyposażenia lub doposażenia stanowiska pracy mogły ubiegać się między innymi:

- podmiot prowadzący działalność gospodarczą,
- niepubliczne przedszkole i niepubliczna szkoła,
- osoba fizyczna, osoba prawna lub jednostka organizacyjna nieposiadająca osobowości prawnej, zamieszkująca lub mająca siedzibę na terytorium RP.

Przeciętna wartość przyznanej refundacji kosztów wyposażenia lub doposażenia stanowiska pracy dla skierowanej osoby bezrobotnej wyniosła ponad 12 631,20 zł. Wyposażono m. in. następujące stanowiska pracy: magazynier, monter stolarki, spawacz, pracownik budowlany, koordynator ds. zaopatrzenia, pracownik działu sprzedaży, cieśla, dekarz, malarz-tapeciarz, kucharz, referent ds. księgowości, operator ładowarki, sortowacz surowców wtórnych, barman, kosmetyczka, fryzjer, szwacz, geodeta, nauczyciel języka obcego, mechanik samochodowy, asystent fizjoterapeuty, wulkanizator, operator celownicy, sprzedawca, operator maszyn stolarskich, pracownik stolarni, asystent optyka, projektant łazienek i ogrodów, elektryk, operator krajalnicy, operator zestawu wiążąco-etykietującego, kucharz.





Usługi dekarские



Zakład wędliniarski

## **PROGRAMY REALIZOWANE W ROKU 2015**

Aby skutecznie przeciwdziałać bezrobociu i jego negatywnym skutkom Powiatowy Urząd Pracy w Grodzisku Wielkopolskim realizuje programy na rzecz aktywizacji osób bezrobotnych wykorzystując środki Funduszu Pracy.

### **Programy finansowane ze środków rezerwy Funduszu Pracy**

W roku 2015 PUP w Grodzisku Wielkopolskim uzyskał fundusze pochodzące ze środków rezerwy Ministra Pracy i Polityki Społecznej na realizację następujących programów wsparcia dla bezrobotnych:

#### **Program dla osób bezrobotnych w wieku do 25 roku życia**

Środki rezerwy Funduszu Pracy: 186 600,00 zł

Liczba osób: 24

Formy aktywizacji:

- szkolenia,
- staże,
- podejmowanie działalności gospodarczej.

Okres realizacji: 15.02.2015 r. do 31.12.2015 r.

**Program dla osób bezrobotnych w wieku od 30 do 50 lat**

Środki rezerwy Funduszu Pracy: 111 300,00 zł

Liczba osób: 10

Formy aktywizacji:

- szkolenia,
- podejmowanie działalności gospodarczej.

Okres realizacji: 22.06.2015 r. do 31.12.2015 r.

**Program dla bezrobotnych będących w szczególnej sytuacji na rynku pracy nr 1**

Środki rezerwy Funduszu Pracy: 118 700,00 zł

Liczba osób: 16

Formy aktywizacji:

- szkolenia,
- staże,
- prace interwencyjne,
- podejmowanie działalności gospodarczej.

Okres realizacji: 01.05.2015 r. do 31.12.2015 r.

**Program dla bezrobotnych powyżej 50 roku życia**

Środki rezerwy Funduszu Pracy: 66 000,00 zł

Liczba osób: 14

Formy aktywizacji:

- szkolenia,
- staże,
- prace interwencyjne,
- podejmowanie działalności gospodarczej.

Okres realizacji: 22.06.2015 r. do 31.12.2015 r.

**Program dla bezrobotnych będących w szczególnej sytuacji na rynku pracy nr 2**

Środki rezerwy Funduszu Pracy: 194 300,00 zł

Liczba osób: 23

Formy aktywizacji:

- szkolenia,
- staże,

- prace interwencyjne,
- refundacje kosztów wyposażenia lub doposażenia stanowiska pracy,
- podejmowanie działalności gospodarczej.

Okres realizacji: 15.05.2015 r. do 31.12.2015 r.

### **Programy finansowane w ramach 10% limitu środków Funduszu Pracy**

Powiatowy Urząd Pracy w Grodzisku Wielkopolskim realizował program specjalny „Trzy, dwa, jeden – start” finansowany w ramach wysokości 10% przyznanych środków Funduszu Pracy na realizację programów na rzecz promocji zatrudnienia, łagodzenia skutków bezrobocia i aktywizacji zawodowej.

Wymienionym programem objęto 10 osób bezrobotnych, dla których został ustalony III profil pomocy (oznaczający oddalenie od rynku pracy, wymagające szczególnego wsparcia ze strony urzędu i innych instytucji rynku pracy).

Środki Funduszu Pracy: 88 310,00 zł

Liczba osób: 10

Formy aktywizacji:

- pośrednictwo pracy,
- poradnictwo psychologiczne,
- staże,
- refundacje kosztów wyposażenia lub doposażenia stanowiska pracy,
- specyficzny element wspierający zatrudnienie.

Okres realizacji: 22.06.2015 r. do 31.12.2015 r.

### **PROJEKTY WSPÓLFINANSOWANE ZE ŚRODKÓW EUROPEJSKIEGO FUNDUSZU SPOŁECZNEGO (EFS)**

Minister Pracy i Polityki Społecznej decyzją z dnia 30 marca 2015 r. przyznał na 2015 rok na finansowanie programów na rzecz promocji zatrudnienia, łagodzenia skutków bezrobocia i aktywizacji zawodowej kwotę 4 137 600,00 zł.

W ramach powyższego limitu Powiatowy Urząd Pracy w Grodzisku Wielkopolskim wystąpił w roku 2015 z wnioskiem o dofinansowanie projektu w ramach Wielkopolskiego Regionalnego Programu Operacyjnego na lata 2014-2020, Oś priorytetowa 6: Rynek pracy, Działanie 6.1. Aktywizacja zawodowa osób bezrobotnych i poszukujących pracy – projekty pozakonkursowe realizowane przez PSZ, pt. „Aktywizacja zawodowa osób bezrobotnych

i poszukujących pracy w powiecie grodziskim (I)” oraz z wnioskiem o dofinansowanie realizacji projektu w ramach Osi Priorytetowej I Osoby młode na rynku pracy Działanie 1.1 Wsparcie osób młodych pozostających bez pracy na regionalnym rynku pracy Poddziałanie 1.1.1 Wsparcie udzielane z Europejskiego Funduszu Społecznego Programu Operacyjnego Wiedza Edukacja Rozwój pt. „Aktywizacja osób młodych pozostających bez pracy w powiecie grodziskim (I)”.

### **Wielkopolski Regionalny Program Operacyjny 2014+ (WRPO)**

Celem strategicznym WRPO 2014+ jest poprawa konkurencyjności i spójności województwa przy zrównoważonym wykorzystaniu specyficznych cech potencjału gospodarczego i kulturowego regionu oraz przy pełnym poszanowaniu jego zasobów przyrodniczych. Zostanie on osiągnięty poprzez podniesienie konkurencyjności i innowacyjności gospodarki, poprawę atrakcyjności inwestycyjnej ośrodków miejskich oraz usprawnienie powiązań między nimi, zwiększenie atrakcyjności osiedleńczej i turystycznej oraz przełamywanie barier strukturalnych na obszarach o niższym potencjale rozwojowym.

Celem projektu było zwiększenie możliwości zatrudnienia osób powyżej 29 roku życia pozostających bez pracy w powiecie grodziskim do końca 2015 r. Objęto nim 70 bezrobotnych. Były to osoby z I lub II profilem pomocy należące do grup:

- osób powyżej 50 roku życia,
- kobiet,
- niepełnosprawnych,
- długotrwale bezrobotnych,
- o niskich kwalifikacjach.

Wartość projektu wynosiła 641 600,00 zł.

Realizowano następujące zadania:

- pośrednictwo pracy,
- poradnictwo zawodowe,
- staże,
- szkolenia,
- jednorazowe środki na rozpoczęcie działalności gospodarczej, w tym na pokrycie kosztów pomocy prawnej, konsultacji i doradztwa.

Okres realizacji projektu: 29.06.2015 r. – 31.12.2015 r.

## **Program Operacyjny Wiedza Edukacja Rozwój (POWER)**

Program Operacyjny Wiedza Edukacja Rozwój jest finansowany ze środków Europejskiego Funduszu Społecznego (EFS) oraz ze środków specjalnej linii budżetowej Inicjatywy na rzecz zatrudnienia ludzi młodych (*Youth Employment Initiative – YEI*), a także z budżetu państwa.

Program wspiera aktywizację osób młodych poniżej 30 roku życia pozostających bez zatrudnienia, szkolnictwo wyższe, innowacje społeczne, mobilność i współpracę ponadnarodową, a także reformy w obszarach zatrudnienia, włączenia społecznego, edukacji, zdrowia i dobrego rządzenia.

Celem projektu jest zwiększenie możliwości zatrudnienia osób młodych do 29 roku życia pozostających bez pracy w powiecie grodziskim. Wsparciem **zostały objęte osoby młode w wieku 18-29 lat bez pracy, zarejestrowane w PUP w Grodzisku Wielkopolskim jako bezrobotne** (zakwalifikowane do I lub II profilu pomocy), które nie uczestniczyły w kształceniu i szkoleniu (tzw. młodzież NEET zgodnie z definicją osoby przyjętą w Programie Operacyjnym Wiedza Edukacja Rozwój 2014-2020).

Projekt skierowany był do osób niepełnosprawnych - w proporcji co najmniej takiej samej, jak proporcja osób niepełnosprawnych w wieku 18-29 lat zarejestrowanych w PUP w stosunku do ogólnej liczby zarejestrowanych osób bezrobotnych w wieku 18-29 lat (wg stanu na 30.11.2014 r.). Projekt skierowany był także do osób długotrwale bezrobotnych - w proporcji co najmniej takiej samej, jak proporcja osób długotrwale bezrobotnych w wieku 18-29 lat zarejestrowanych w PUP w stosunku do ogólnej liczby zarejestrowanych osób bezrobotnych w wieku 18-29 lat (wg stanu na 30.11.2014 r.).

Udział w projekcie wzięły 163 osoby.

Zaplanowane zadania:

pośrednictwo pracy, poradnictwo zawodowe, staże, boni szkoleniowy, jednorazowe środki na rozpoczęcie działalności gospodarczej, w tym na pokrycie kosztów pomocy prawnej, konsultacji i doradztwa.

Okres realizacji projektu: 01.02.2015 r. – 31.12.2015 r.

**BUDŻET POWIATOWEGO URZĘDU PRACY  
W GRODZISKU WIELKOPOLSKIM W 2015 ROKU**

➤ DOCHODY

Tabela nr 8. Dotacje otrzymane w dziale 851 (składka na ubezpieczenie zdrowotne bezrobotnych bez prawa do zasiłku).

<b>Rozdział 85156</b>	<b>Roczna kwota dotacji przyznanej na 2015</b>	<b>Środki otrzymane w 2015 roku</b>	<b>Wykonanie</b>
§ 4130	1.009.278,00	983.825,00	973.361,85

Źródło: Opracowanie własne PUP

Powiatowy Urząd Pracy w Grodzisku Wielkopolskim realizował wydatki w dziale 851 w 2015 roku, w tym składka na ubezpieczenie zdrowotne bezrobotnych bez prawa do zasiłku § 4130 kwota 973.361,85 zł.

Środki na składkę na ubezpieczenie zdrowotne zostały przeznaczone zgodnie z przyznaną dotacją i opłacono w roku 2015 składki za okres od grudnia 2014 do listopada 2015 roku. Zobowiązania na dzień 31.12.2015 r. wynoszą: 72.828,91 zł i dotyczą składki za miesiąc grudzień 2015 r.

Tabela nr 9. Środki od Powiatu otrzymane w Rozdziale 85333

<b>Rozdział 85333</b>	<b>Środki otrzymane na konto w 2015 roku</b>	<b>Wykonanie w %</b>
1.193.414,00	1.193.414,00	100 %

Źródło: Opracowanie własne PUP

Powiatowy Urząd Pracy w Grodzisku Wielkopolskim otrzymał na realizację wydatków w rozdziale 85333 w roku 2015 limit w wysokości 1.193.414,00 zł. Budżet PUP został zwiększony o następujące pozycje :

- a) dotacja celowa 78.800,00 zł MPiPS przyznana za osiągnięcie wskaźników efektywności zatrudnieniowej oraz kosztowej przy realizacji zadań ustawowych przez PUP za 2014 rok,
- b) zwiększenie budżetu o kwotę 20.233,00 zł na brakujące wydatki bieżące dokonane Uchwałą Zarządu Powiatu z dnia 23 czerwca 2015.

Tabela nr 10. Dochody – Rozdział 85333 Powiatowy Urząd Pracy

Paragrafy dochodowe	Plan	Wykonanie	%
§ 0920 (odsetki bankowe)	1.500,00	470,33	31,36
§ 0970	40.000,00	24.525,47	61,31
Razem	41.500,00	24.995,80	60,23

Źródło: Opracowanie własne PUP

W tym § 0970 zawiera zwrot z Funduszu Pracy kosztów dodatków do wynagrodzeń pracowników Publicznych Służb Zatrudnienia w kwocie 24.525,47 zł.

Dochody uzyskane za 2015 przekazane zostały na konto Powiatu w całości.

➤ WYDATKI

**Rozdział 85333 Powiatowego Urzędu Pracy**

Plan ogółem : **1.193.414,00** zł, wykonanie : **1.168.991,39** zł ,

Procentowe wykonanie planu finansowego: **97,95%**

Tabela nr 11. Struktura wydatków

Wydatki	Plan	Wykonanie	%
Płacowe i pochodne od wynagrodzeń	1.096.423,00	1.081.988,99	98,68
Rzeczowe	96.991,00	87.002,40	89,70
Majątkowe - zakupy inwestycyjne	-	-	-
Razem	1.193.414,00	1.168.991,39	97,95

Źródło: Opracowanie własne PUP

Tabela nr 12 Wydatki płacowe i pochodne od wynagrodzeń wykonane w dziale 853 w 2015 roku.

Rozdział 85333	Plan środków na 2015	Wykonanie 2015 roku	Wykonanie w %
§ 4010	873.155,00	861.672,06	98,68
§ 4040	55.540,00	55.532,16	99,99
§ 4110	152.403,00	150.176,21	98,54
§ 4120	15.325,00	14.608,56	95,33
Razem	1.096.423,00	1.081.988,99	98,68
Średnie wynagrodzenie na dzień 31.12.2015			2.575,17

Średni stan zatrudnienia na dzień 01.01.2015	24
Średni stan zatrudnienia na dzień 31.12.2015	24

Źródło: Opracowanie własne PUP

Wydatki płacowe w 2015 roku zostały zrealizowane ogółem w 98,68 %. Należy zwrócić uwagę, że w plan wynagrodzeń w § 4010 na 2015 rok wchodzi następujące pozycje:

- kwota planu 36.000,00 (refundacja dodatków do wynagrodzeń finansowanych z FP przyznawana na podstawie kwartalnej oceny pracownika PSZ) wykonanie 68,13 %
- kwota planu 7.847,00 nagrody jubileuszowe – wykonanie planowe 100%
- kwota planu 762.015 ( wynagrodzenia planowane) wykonanie 762.006,59 - 99,9 %
- nagrody z decyzji MPiPS 67.293,00 – wykonanie planowe 100%

Ogólna kwota wydatków w § 4010 przeznaczona została na wynagrodzenia oraz pochodne.

Zgodnie z planem finansowym na dzień 01.01.2015 r. nie dokonano podwyżek płac.

Tabela nr 13. Bieżące wydatki rzeczowe wykonane w dziale 853 w 2015 roku.

<b>Rozdział 853</b>	<b>Plan środków przyznany na 2015</b>	<b>Wykonanie w 2015 roku</b>	<b>Wykonanie w %</b>
§3020	2.066,00	2.013,67	97,47
§4210	9.242,00	9.241,99	99,99
§4260	28.443,00	21.827,62	76,74
§4270	6.400,00	6.400,00	100,00
§4280	2.650,00	1.500,00	56,60
§4300	6.136,00	6.136,00	100,00
§4360	4.612,00	3.475,74	75,36
§4390	3.000,00	2.999,97	100,00
§4410	2.100,00	1.488,76	70,89
§4420	1.788,00	1.787,55	99,97
§4440	26.379,00	26.112,10	98,99
§4480	3.575,00	3.419,00	95,64
§4700	600,00	600,00	100,00
<b>Razem</b>	<b>96.991,00</b>	<b>87.002,40</b>	<b>89,70</b>

Źródło: Opracowanie własne PUP

Wydatki rzeczowe w 2015 roku zostały zrealizowane ogółem w 89,70 %.



## PODSUMOWANIE

W grudniu 2015 roku stopa bezrobocia w powiecie grodziskim była wyższa o 0,1% niż stopa bezrobocia w województwie wielkopolskim i wynosiła 6,3%. W porównaniu ze stopą bezrobocia w całej Polsce, stopa bezrobocia w powiecie grodziskim była niższa o 3,5%.

Liczba osób bezrobotnych zarejestrowanych w Powiatowym Urzędzie Pracy w Grodzisku Wielkopolskim zmniejszyła się w skali roku o 290 osób. Z analizy powyższych danych wynika, że bezrobocie na terenie powiatu grodziskiego weszło obecnie w fazę spadkową.

Minister Rodziny, Pracy i Polityki Społecznej decyzją z dnia 22 marca 2016 r. przyznał na 2016 rok na finansowanie programów na rzecz promocji zatrudnienia, łagodzenia skutków bezrobocia i aktywizacji zawodowej kwotę 3 475 800,00 zł.

W ramach powyższego limitu Powiatowy Urząd Pracy w Grodzisku Wielkopolskim wystąpił w roku 2016 z wnioskiem o dofinansowanie realizacji projektu w ramach Osi Priorytetowej I Osoby młode na rynku pracy Działanie 1.1 Wsparcie osób młodych pozostających bez pracy na regionalnym rynku pracy Poddziałanie 1.1.1 Wsparcie udzielane z Europejskiego Funduszu Społecznego Programu Operacyjnego Wiedza Edukacja Rozwój pt. „Aktywizacja osób młodych pozostających bez pracy w powiecie grodziskim (II)”.

Celem projektu jest zwiększenie możliwości zatrudnienia osób młodych do 29 roku życia pozostających bez pracy w powiecie grodziskim. Wsparciem zostaną objęte osoby młode w wieku 18-29 lat bez pracy, zarejestrowane w PUP w Grodzisku Wielkopolskim, jako bezrobotne (zakwalifikowane do I lub II profilu pomocy), które nie uczestniczą w kształceniu i szkoleniu (tzw. młodzież NEET zgodnie z definicją przyjętą w Programie Operacyjnym Wiedza Edukacja Rozwój 2014-2020).

Projekt skierowany jest do osób niepełnosprawnych - w proporcji co najmniej takiej samej, jak proporcja osób niepełnosprawnych w wieku 18-29 lat kwalifikujących się do objęcia wsparciem w ramach projektu (zakwalifikowanych do I lub II profilu pomocy) i z zarejestrowanych w rejestrze PUP w stosunku do ogólnej liczby zarejestrowanych osób bezrobotnych w wieku 18-29 lat (wg stanu na 30.11.2015 r.) oraz osób długotrwale bezrobotnych - w proporcji co najmniej takiej samej, jak proporcja osób długotrwale bezrobotnych w wieku 18-29 lat kwalifikujących się do objęcia wsparciem w ramach projektu (zakwalifikowanych do I lub II profilu pomocy) i zarejestrowanych w rejestrze PUP w stosunku do ogólnej liczby zarejestrowanych osób bezrobotnych w wieku 18-29 lat.

Projekt zakłada realizację następujących zadań: pośrednictwo pracy, poradnictwo zawodowe, staże, szkolenia, jednorazowe środki na rozpoczęcie działalności gospodarczej.

Wartość projektu wynosi: 1 312 198,87 zł.

W 2016 roku w ramach limitu wystąpiliśmy również z wnioskiem o dofinansowanie projektu w ramach Wielkopolskiego Regionalnego Programu Operacyjnego, Oś priorytetowa 6: Rynek pracy, Działanie 6.1. Aktywizacja zawodowa osób bezrobotnych i poszukujących pracy – projekty pozakonkursowe realizowane przez PSZ, pt. „Aktywizacja zawodowa osób bezrobotnych i poszukujących pracy w powiecie grodziskim (II)”.

Celem projektu jest zwiększenie możliwości zatrudnienia osób powyżej 29 roku życia pozostających bez pracy w powiecie grodziskim do końca 2016 r.

Będą to osoby z I lub II profilem pomocy należące do wymienionych niżej grup:

- osoby powyżej 50 roku życia,
- kobiety,
- niepełnosprawni,
- długotrwale bezrobotni,
- o niskich kwalifikacjach.

Zaplanowano następujące zadania: pośrednictwo pracy, poradnictwo zawodowe, staże, szkolenia, jednorazowe środki na rozpoczęcie działalności gospodarczej, w tym na pokrycie kosztów pomocy prawnej, konsultacji i doradztwa.

Wartość projektu wynosi: 668 131,16 zł.

Ponadto z początkiem maja br. wystąpiliśmy z wnioskiem do Ministra Rodziny, Pracy i Polityki Społecznej o przyznanie środków z rezerwy na realizację programu dla osób będących w szczególnej sytuacji na rynku pracy. Opracowany przez urząd pracy program zakłada udzielenie wsparcia dla 27 osób bezrobotnych w postaci staży, szkoleń oraz dofinansowań działalności gospodarczej.

Naszym zadaniem jest utrzymanie obecnego poziomu bezrobocia, mimo pojawiających się sygnałów o redukcji etatów na terenie powiatu. Mamy nadzieję, że nasze starania o pozyskanie dodatkowych środków finansowych przełożą się na zwiększenie liczby osób objętych aktywizacją zawodową.

Należy zwrócić uwagę, że spadek liczby osób zarejestrowanych uzależniony jest przede wszystkim od kondycji ekonomicznej lokalnych przedsiębiorców, którzy to są źródłem zatrudnienia osób bezrobotnych i absolwentów szkół. Dlatego też, istotnym zadaniem

Powiatowego Urzędu Pracy jest reagowanie na potrzeby małych i średnich przedsiębiorstw, które są kreatorami miejsc pracy i dostosowywanie do nich oferty współpracy.

Celem Powiatowego Urzędu Pracy w Grodzisku Wielkopolskim jako jednostki mającej bezpośredni kontakt z osobami bezrobotnymi i poszukującymi pracy, jest zacieśnienie współpracy z pracodawcami, z którymi współpracujemy stale oraz pozyskanie nowych, którzy zachęcą naszych klientów atrakcyjnymi warunkami pracy i płacy. Chcielibyśmy aby wymiana doświadczeń pomiędzy nami, pracodawcami, jednostkami szkoleniowymi, agencjami zatrudnienia oraz wszelkimi instytucjami zajmującymi się problemami rynku pracy przyniosła pozytywny efekt, a nasza oferta, stała się bogatsza i jeszcze bardziej skuteczna.