

**ANALIZA BEZROBOCIA
ORAZ RYNKU PRACY
W POWIECIE GRODZISKIM
W 2016 ROKU**



**Powiatowy Urząd Pracy w Grodzisku Wielkopolskim
maj 2017 r.**

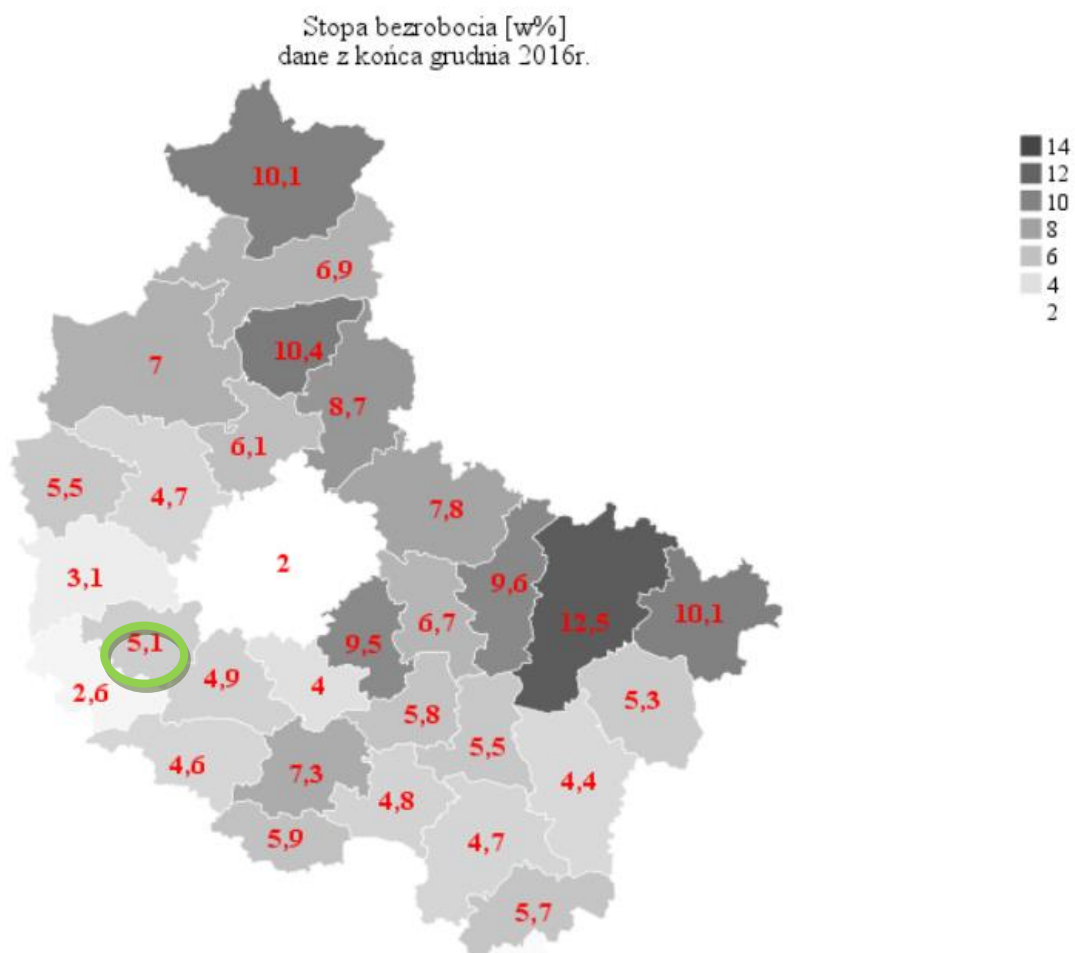
Spis treści

WSTĘP	5
LOKALNY RYNEK PRACY	6
ANALIZA BEZROBOCIA	8
DZIAŁALNOŚĆ POWIATOWEGO URZĘDU PRACY	12
POŚREDNICTWO PRACY	15
PORADNICTWO ZAWODOWE	20
SZKOLENIA	23
WYBRANE INSTRUMENTY I USŁUGI RYNKU PRACY	25
FUNDUSZ PRACY PRZENACZONY NA REALIZACJĘ AKTYWNYCH FORM WALKI Z BEZROBOCIEM W 2016 ROKU	28
PROGRAMY REALIZOWANE W ROKU 2016	33
BUDŻET POWIATOWEGO URZĘDU PRACY	37
PODSUMOWANIE	40

WSTĘP

Powiatowy Urząd Pracy w Grodzisku Wielkopolskim obejmuje swoją działalnością pięć gmin tworzących powiat grodziski. Wśród nich występują trzy gminy miejsko – wiejskie (Grodzisk Wielkopolski, Rakoniewice, Wielichowo) oraz dwie gminy wiejskie (Granowo, Kamieniec). Według danych GUS na dzień 31.12.2015r. liczba ludności wynosiła 51426 mieszkańców, w tym 25604 mężczyzn i 25822 kobiety. Natomiast obszar zajmowany przez powiat grodziski zajmuje powierzchnię 643 tys. km².

Wykres nr 1. Stopa bezrobocia rejestrowanego według powiatów i podregionów w końcu 2016r.

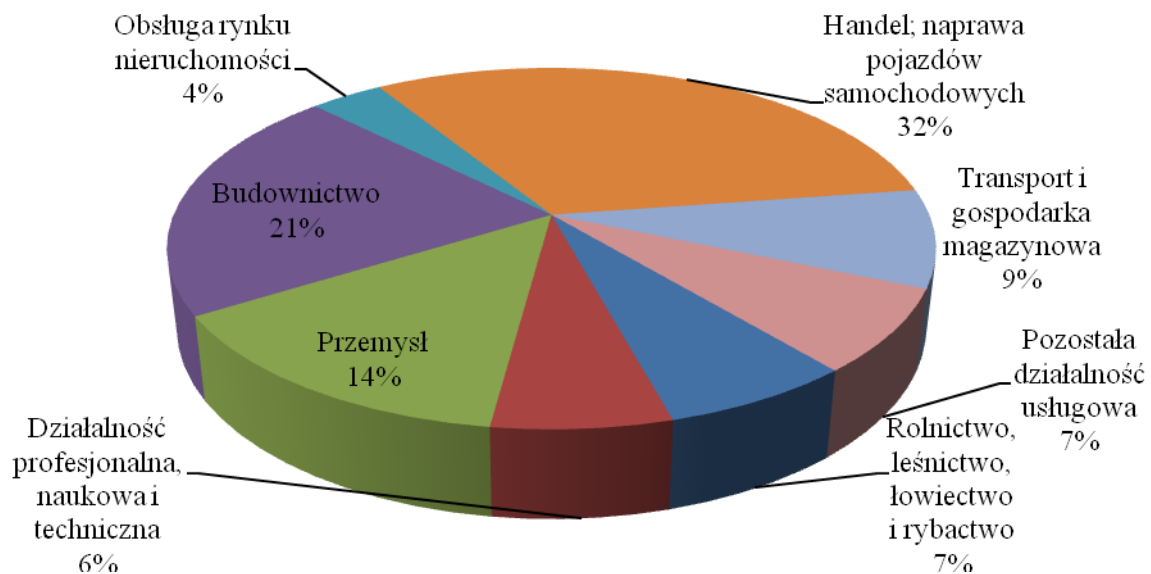


Źródło: <http://wuppozn.praca.gov.pl>

LOKALNY RYNEK PRACY

Na terenie powiatu grodziskiego (wg stanu na koniec 2015 roku) działało 4855 podmiotów gospodarczych. Istotny udział dla lokalnego rynku pracy ma sektor prywatny (ponad 97 % wszystkich podmiotów działa w tym obszarze). Około 3900 podmiotów to osoby fizyczne prowadzące działalność gospodarczą.

Wykres nr 2. Struktura podmiotów gospodarki narodowej według wybranych sekcji w 2015r. (bez osób prowadzących gospodarstwa indywidualne w rolnictwie).



Źródło: opracowanie własne na podstawie stat.gov.pl

Dane szacunkowe GUS dotyczące struktury zatrudnienia od lat wykazują największy udział pracujących mieszkańców powiatu w sektorze związanym z rolnictwem, leśnictwem i łowiectwem. Strukturę osób pracujących w poszczególnych sektorach gospodarki powiatu przedstawia poniższa tabela.

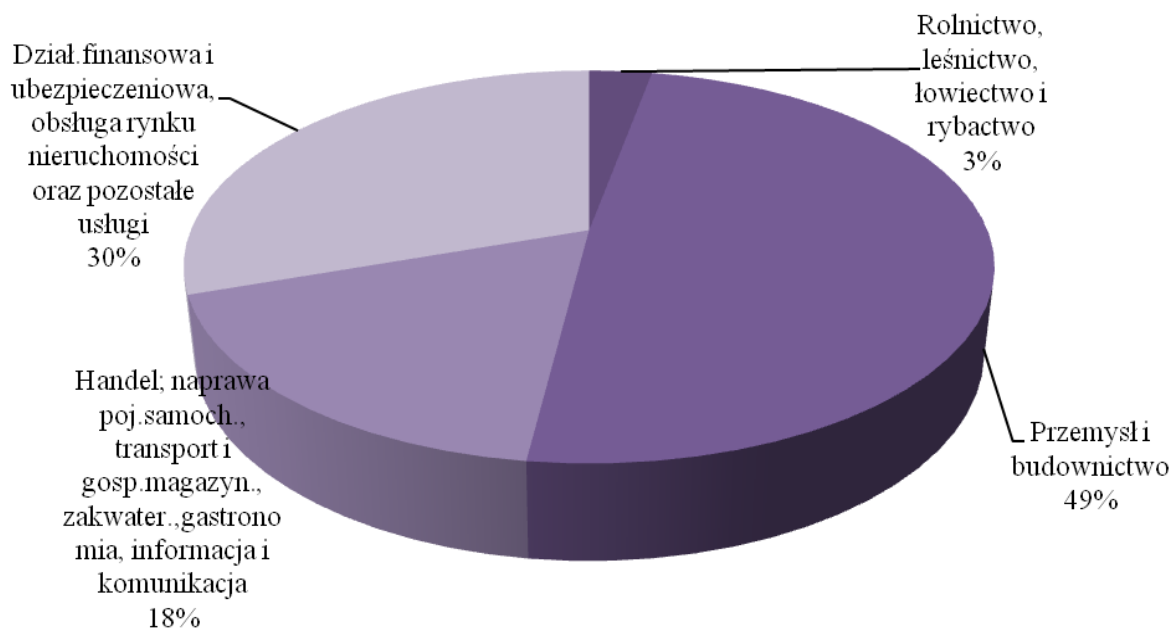
Tabela nr 1. Pracujący mieszkańcy powiatu grodziskiego według sektorów (stan na 31.12.2015 r.)

Ogółem	w tym kobiety	Rolnictwo, leśnictwo, łowiectwo i rybactwo	Przemysł i budownictwo	Handel; naprawa pojazdów samochodowych, transport i gospodarka magazynowa, zakwaterowanie i gastronomia, informacja i komunikacja	Działalność finansowa i ubezpieczeniowa, obsługa rynku nieruchomości oraz pozostałe usługi
11863	6063	649	6107	2219	2888

Źródło: opracowanie własne na podstawie stat.gov.pl

Należy zauważyć, że GUS nie uwzględnia podmiotów gospodarczych o liczbie pracujących do 9 osób, jak również pracujących w jednostkach budżetowych działających w zakresie obrony narodowej i bezpieczeństwa publicznego, z rolnictwem indywidualnym.

Wykres nr 3. Przeciętne zatrudnienie w 2015 r.



Źródło: opracowanie własne na podstawie stat.gov.pl

Gospodarkę regionu cechuje deficyt kapitału własnego oraz niskie zainteresowanie inwestorów spoza powiatu, w tym także zagranicznych. Sytuacja taka wymaga podejmowania działań powiatu, samorządów gmin i podmiotów gospodarczych w kierunku przełamania tego zjawiska. Ograniczanie zjawiska bezrobocia możliwe jest poprzez wspieranie inicjatyw lokalnych i rozwój inwestycji na terenie naszego powiatu, a także i przede wszystkim przez współdziałanie poszczególnych instytucji w celu promocji naszego powiatu.

Firmy, które na terenie powiatu grodziskiego mają wpływ na kształtowanie zatrudnienia w powiecie, to między innymi: „Inter Groclin Auto” S.A. w Grodzisku Wielkopolskim, Agencja Ochrony „Hunters” w Grodzisku Wielkopolskim, P.P.H.U. „Indrol” Sp.j. Siejek Maciej i Waligórski Przemysław w Rostarzewie i Grodzisku Wielkopolskim, P.P.H.U. „Dąbex” w Grodzisku Wielkopolskim, Kompania Drobiarska „IKO” w Augustowie, Piekarnia Piotr Gwóźdź w Grodzisku Wielkopolskim.

ANALIZA BEZROBOCIA

Rok 2016 zakończyliśmy stopą bezrobocia na poziomie 5,1%. Oznaczało to utrzymanie się poziomu z miesiąca poprzedniego, przy jednoczesnym istotnym spadku w stosunku do sytuacji na rynku pracy w grudniu 2015r. o 1,2%. W ościennych powiatach stopa bezrobocia na koniec grudnia 2016r. kształtowała się następująco: powiat wolsztyński 2,6%, powiat kościański 4,9%, powiat nowotomyski 3,1%, powiat poznański 2,0%.

W województwie wielkopolskim stopa bezrobocia kształtowała się na poziomie 5,0%, a w Polsce – 8,3%.

Tabela 2. Porównanie wskaźników bezrobocia w XII 2015 i XII 2016 roku.

LICZBA BEZROBOTNYCH	Liczba bezrobotnych na koniec XII 2015	%	Liczba bezrobotnych na koniec XII 2016	%
		1455	100	1168
Kobiety	831	57,1	657	56,3
Osoby z prawem do zasiłku	273	18,8	256	21,9
Zamieszkali na wsi	949	65,2	787	67,4
Osoby do 25 roku życia	324	22,3	230	19,7
Długotrwale bezrobotni	652	44,8	494	42,3
Osoby powyżej 50 roku życia	398	27,4	334	28,6
Osoby bez kwalifikacji zawodowych	410	28,2	318	27,2
Osoby bez doświadczenia zawodowego	263	18,1	166	14,2
Niepełnosprawni	143	9,8	130	11,1

Źródło: Opracowanie własne na podstawie załącznika 1 do sprawozdania MPIPS-01

Odsetek bezrobotnych kobiet kształtował się na poziomie 56,3%, i utrzymywał się na niższym poziomie niż średnia dla Wielkopolski (58,8%). W porównaniu do okresu wcześniej badanego, odnotowano znaczny spadek liczby zarejestrowanych osób długotrwale bezrobotnych (powyżej 12 miesięcy) tj. o 2,5%, jak również zmniejszenie ilości osób do 25 roku życia (spadek na poziomie 2,6%). Podobna sytuacja miała miejsce w przypadku osób bez kwalifikacji zawodowych (tj. bezrobotni nieposiadający kwalifikacji do wykonywania

jakiegokolwiek zawodu poświadczonych dyplomem, świadectwem, zaświadczeniem instytucji szkoleniowej lub innym dokumentem uprawniającym do wykonywania zawodu) gdzie nastąpiło zmniejszenie wskaźnika o 1%, jak również w liczebności bezrobotnych bez doświadczenia zawodowego (spadek o 3,9%).

Wskaźniki które na koniec roku 2016 zwiększyły się w porównaniu do roku poprzedniego, to: odsetek osób zarejestrowanych z prawem do zasiłku – wzrost o 3,1%, udział osób bezrobotnych zamieszkałych na wsi (zwyżka o 2,2%), odsetek osób bezrobotnych powyżej 50 roku życia (przyrost o 1,2%) oraz wzrost odsetka osób niepełnosprawnych o 1,3%.

Tabela 3. Struktura wieku osób bezrobotnych wg stanu na koniec grudnia 2016 r.

	Liczba osób	Udział procentowy
18-24 lat	230	19,7
25-34 lat	320	27,3
35-44 lat	198	17,0
45-54 lat	199	17,0
55-59 lat	149	12,8
Powyżej 60 lat	72	6,2

Źródło: Opracowanie własne na podstawie załącznika 1 do sprawozdania MPIPS-01

Istotnym problemem grodziskiego rynku pracy jest znaczny odsetek osób bezrobotnych w wieku 25 – 34 lat. Na koniec 2016 roku ich odsetek kształtował się na poziomie 27,3 (podobnie jak w roku poprzednim). Są to osoby wykształcone, posiadające już doświadczenie zawodowe, jednakże nie zawsze profil ich wykształcenia czy też posiadane kwalifikacje odpowiadają potrzebom lokalnych pracodawców.

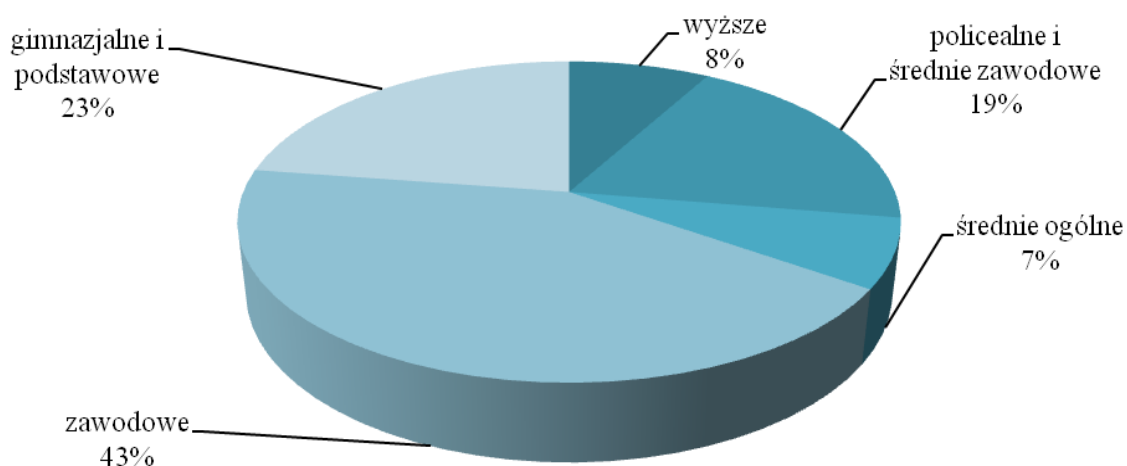
Jedną z liczniejszych grup wśród osób bezrobotnych stanowią osoby młode, które nie przekroczyły 25 roku życia. Ich procentowy udział w ogólnej populacji osób bezrobotnych w powiecie grodziskim należy do jednego z najliczniejszych w całym województwie (odsetek bezrobotnych do 25 roku życia w powiecie grodziskim wynosi 19,7%, natomiast w Wielkopolsce 14,6%). Osoby do 25 roku życia to najczęściej absolwenci szkół ponadgimnazjalnych i wyższych. Często ich profil wykształcenia jest nieadekwatny do potrzeb lokalnych pracodawców. Również brak doświadczenia zawodowego jest znaczną przeszkodą w podjęciu pracy. Nierzadko osoby młode kontynuują naukę w trybie wieczorowym lub zaocznym, stając się nie w pełni dyspozycyjnymi, co uniemożliwia

podjęcie wielu dostępnych ofert pracy.

Obserwujemy wzrost zarejestrowań osób po 60 roku życia, m.in. z powodu wydłużenia tzw. wieku emerytalnego. Istotnym powodem jest także rejestrowanie się w celu nabycia praw do świadczenia przedemerytalnego (przepisy ZUS nakładają na osoby chcące je otrzymać konieczność pobrania zasiłku dla bezrobotnych przez okres 180 dni).

Szanse na rynku pracy zależą w dużej mierze od poziomu i rodzaju kwalifikacji. Im niższe wykształcenie i im węższe przygotowanie zawodowe, tym większe zagrożenie bezrobociem. Wyższy poziom wykształcenia to większy wybór ciekawych i rozwijających stanowisk pracy, ale także duża mobilność zawodowa i szansa zdobycia zatrudnienia nie tylko na lokalnym rynku pracy.

Wykres nr 4. Struktura wykształcenia osób bezrobotnych wg stanu na koniec grudnia 2016 r.



Źródło: Opracowanie własne na podstawie załącznika 1 do sprawozdania MPIPS-01

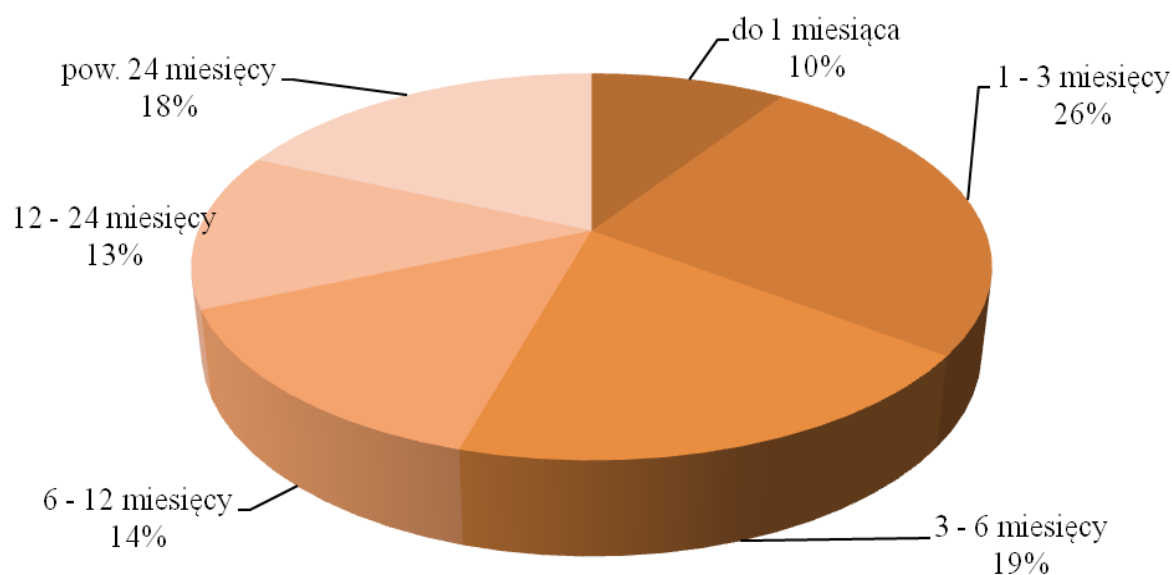
Wśród bezrobotnych zarejestrowanych w Powiatowym Urzędzie Pracy w Grodzisku Wlkp. dominują osoby legitymujące się wykształceniem zasadniczym zawodowym. Stanowią one 43% bezrobotnych. Należy zwrócić uwagę, że prezentowane dane dotyczą stanu na koniec roku. Ma to związek z tym, że osoby posiadające wykształcenie zawodowe pracujące sezonowo w budownictwie lub w przemyśle przetwórczym często rejestrują się w okresie jesienno-zimowym, a w miesiącach wiosennych podejmują dalsze zatrudnienie. Drugą, co do liczności grupą, są osoby z wykształceniem gimnazjalnym i niższym (23%). Osoby te mają ograniczone możliwości podejmowania zatrudnienia na lokalnym rynku pracy. Ich umiejętności nie są dostosowane do oczekiwań pracodawców. Osoby te mają niską

motywację do podnoszenia kwalifikacji, nie szukają możliwości udziału w szkoleniach zawodowych. Podobnie można oceniać bezrobotnych z wykształceniem średnim zawodowym i policealnym – 19% udziału w ogólnej liczbie bezrobotnych, ale problem tej grupy to przede wszystkim niedostosowanie się do oczekiwań lokalnych pracodawców. Na koniec 2016 odnotowano w ewidencji bezrobotnych 96 osób z wykształceniem wyższym. Są to najczęściej absolwenci kierunków humanistycznych, m.in. pedagogiki, administracji, ale także licznie pojawiają się absolwenci ekonomii, finansów i rachunkowości, zarządzania, bezpieczeństwa narodowego czy też informatyki.

Okazuje się, że poziom wykształcenia nie jest jednym, kluczowym czynnikiem decydującym o powodzeniu bezrobotnego na rynku pracy. Pracodawcy zwracają uwagę na posiadane doświadczenie zawodowe, umiejętności zawodowe i interpersonalne, ukończone szkolenia zawodowe oraz oceniają motywację kandydatów do pracy, a także ich chęć podnoszenia swoich kwalifikacji.

Obserwuje się, że im dłuższy okres pozostawania w ewidencji osób bezrobotnych, tym niższa motywacja do poszukiwania pracy i jej podejmowania. Zjawiskiem powszechnym jest to, że osoby noworejestrujące się posiadające prawo do zasiłku dla bezrobotnych (przyznawanego najczęściej na 6 miesięcy) zwlekają z aktywnym poszukiwaniem pracy. Osoby te zwiększają swoją aktywność na rynku pracy krótko przed upływem okresu pobierania zasiłku.

Wykres nr 5. Struktura bezrobotnych według czasu pozostawania bez pracy w XII 2016 r.



Źródło: Opracowanie własne na podstawie załącznika 1 do sprawozdania MPiPS-01

DZIAŁALNOŚĆ POWIATOWEGO URZĘDU PRACY (PUP)



Siedziba Powiatowego Urzędu Pracy w Grodzisku Wielkopolskim ul. Poznańska 15

Do zakresu działania Powiatowego Urzędu Pracy w Grodzisku Wielkopolskim należy przede wszystkim wykonywanie zadań wynikających z ustawy z dnia 20 kwietnia 2004 roku o promocji zatrudnienia i instytucjach rynku pracy (Dz.U. z 2016 r., poz.645, z późn.zm.).

W szczególności zadania Powiatowego Urzędu Pracy obejmują:

1/ rejestrację i ewidencję osób bezrobotnych oraz innych poszukujących pracy, wydawanie decyzji administracyjnych dotyczących statusu osób bezrobotnych i świadczeń z tym związanych, przyznawanie i wypłata określonych w ustawie świadczeń tj. zasiłek dla bezrobotnych, stypendium stażowe i szkoleniowe, dodatek aktywizacyjny, wydawanie zaświadczeń,

2/ usługi rynku pracy:

a) działania PUP bezpośrednio związane z zatrudnieniem osób bezrobotnych – nie angażujące środków Funduszu Pracy, tj. pośrednictwo pracy, poradnictwo zawodowe oraz usługi EURES;

- **pośrednictwo pracy** to podstawowa usługa świadczona przez Urząd Pracy w ramach przeciwdziałania bezrobociu i ograniczania jego skali. W szczególności polega ono na pozyskiwaniu i gromadzeniu ofert pracy oraz udostępnianiu ich osobom bezrobotnym i poszukującym pracy. Jest to także dobór kandydatów do oferty według wymagań pracodawcy i kierowanie do pracy osób bezrobotnych, udzielanie informacji pracodawcom o możliwościach korzystania z aktywnych form przeciwdziałania bezrobociu, informowanie zainteresowanych o sytuacji na lokalnym rynku pracy,

- **poradnictwo zawodowe** to udzielanie pomocy bezrobotnym i poszukującym pracy w

wyborze odpowiedniego zawodu i miejsca zatrudnienia, a także pracodawcom w doborze odpowiednich kandydatów do pracy; także działania zmierzające do aktywizacji osób bezrobotnych i ułatwienie im poszukiwania pracy, tj. prowadzenie zajęć **z zakresu aktywnego poszukiwania pracy**

- **usługi EURES** realizacja zadań wynikających z prawa swobodnego przepływu pracowników między państwami. **EURES** umożliwia dostęp do informacji oraz doradztwo osobom bezrobotnym i poszukującym pracy za granicą, dostęp do ofert pracy, którymi dysponują publiczne służby zatrudnienia w Krajach UE i EOG;

3/ instrumenty rynku pracy: działania związane z zatrudnianiem (i samozatrudnianiem) osób bezrobotnych przy udziale środków Funduszu Pracy, to między innymi: prace interwencyjne, roboty publiczne, staże, środki na podjęcie własnej działalności gospodarczej przez osoby bezrobotne oraz refundacje dla pracodawców kosztów wyposażenia lub doposażenia stanowisk pracy dla skierowanych osób bezrobotnych.

W 2016 roku w Powiatowym Urzędzie Pracy w Grodzisku Wielkopolskim zarejestrowało się ogółem: 2567 osób, w tym 284 osoby dotychczas nie pracujące. Wyłączonych z ewidencji osób bezrobotnych w skali całego roku 2016, zostało 2854 osób, między innymi z powodu:

- podjęcia pracy – 1561 osób, co stanowi 54,7% ogółu wyrejestrowanych,
- brak gotowości do podjęcia zatrudnienia – 446 osób, co stanowi 15,6% ogółu wyrejestrowanych osób,
- na wniosek osoby bezrobotnej – 256 osób, tj. 9 % wyrejestrowanych.

Pozostałe przyczyny pozbawienia statusu osoby bezrobotnej to: odmowa przyjęcia propozycji pracy, tymczasowe aresztowanie, wyjazd za granicę, podjęcie nauki w systemie dziennym, rozpoczęcie własnej działalności gospodarczej.

Średnia miesięczna liczba osób kontaktujących się z Urzędem (osobiście, telefonicznie i elektronicznie) wyniosła około 2 500. Byli to przede wszystkim pracodawcy, osoby bezrobotne i poszukujące pracy, stażyści. Pracodawcy załatwiali w urzędzie sprawy dotyczące między innymi: zgłaszania wolnych miejsc pracy, składania wniosków o refundację wynagrodzeń pracowników oraz skierowania osób bezrobotnych na subsydiowane miejsca pracy. Informowali się w kwestii zatrudnienia osób zarejestrowanych w urzędzie pracy oraz o możliwościach korzystania ze środków Funduszu Pracy i Unii Europejskiej przeznaczonych na aktywne formy aktywizacji zawodowej osób bezrobotnych (prace interwencyjne, staże, szkolenia, itp.). Ponadto wizyty pracodawców w urzędzie były związane z podpisywaniem umów o refundację części wynagrodzenia zatrudnianych osób bezrobotnych w ramach prac

interwencyjnych czy umów stażowych.

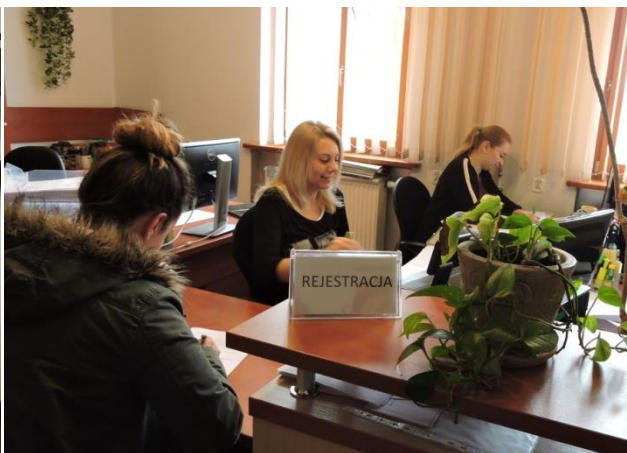
Osoby bezrobotne i poszukujące pracy zgłaszały się do urzędu pracy celem: potwierdzenia swojej gotowości do podjęcia pracy, przedstawienia przez urząd pracy odpowiedniej propozycji pracy, stażu, bądź przekwalifikowania, złożenia wniosku o przyznanie jednorazowych środków na rozpoczęcie działalności gospodarczej, uzyskania informacji o wolnych miejscach pracy pozostających w dyspozycji urzędu, wydania zaświadczenia, wypłaty dodatku aktywizacyjnego, czy też spotkania z doradcą zawodowym.

Powiatowy Urząd Pracy w 2016 roku wydał 2288 zaświadczeń na wniosek osób ubiegających się o ich wystawienie. Zaświadczenia dotyczyły między innymi wypłaty stypendiów stażowych, okresów zarejestrowania i pobierania zasiłku dla bezrobotnych, ubezpieczenia zdrowotnego, ofert pracy. Ogół spraw związanych z rejestracją osób bezrobotnych i poszukujących pracy załatwia się poprzez decyzje administracyjne i postanowienia, których wydano 6063. Dotyczyły one spraw związanych z przyznaniem i odmową przyznania statusu osoby bezrobotnej, z utratą statusu osoby bezrobotnej w wyniku między innymi: podjęcia pracy, niestawienia się na wizytę w wyznaczonym terminie, złożenia wniosku osoby bezrobotnej o wyrejestrowanie, z przyznaniem lub utratą zasiłku dla bezrobotnych, stypendium stażowego, stypendium szkoleniowego, dodatku aktywizacyjnego. W 2016r. dodatek aktywizacyjny na wniosek - otrzymało 159 osób, które z własnej inicjatywy podjęły pracę. Rejestracją osób bezrobotnych i poszukujących pracy, wystawianiem zaświadczeń oraz decyzji administracyjnych zajmuje się Dział Informacji, Ewidencji i Świadczeń mieszczący się na I piętrze budynku PUP. Natomiast aktywizacją zawodową osób bezrobotnych zajmuje się Centrum Aktywizacji Zawodowej mieszczące się na parterze budynku PUP.



Centrum Aktywizacji Zawodowej (CAZ)

Źródło: PUP



Dział Informacji, Ewidencji i Świadczeń

Źródło: PUP

W ramach promocji usług oferowanych przez urząd, 21 maja 2016 roku zorganizowano „**Drzwi Otwarte Urzędu Pracy**”. Zainteresowane osoby bezrobotne, uczniowie i pracodawcy mogli skorzystać z informacji na temat pośrednictwa pracy, poradnictwa zawodowego, możliwościach korzystania z instrumentów rynku pracy.

Powiatowy Urząd Pracy w Grodzisku Wielkopolskim osobom bezrobotnym, poszukującym pracy i podmiotom gospodarczym umożliwia między innymi:

- 1) korzystanie z ofert zatrudnienia pozostających w dyspozycji Urzędu, w tym z miejsc pracy subsydiowanych,
- 2) wzięcie udziału w organizowanych giełdach pracy, które umożliwiają bezpośredni kontakt poszukujących pracy z pracodawcami,
- 3) złożenie wniosku o jednorazowe środki na podjęcie działalności gospodarczej lub dofinansowanie tworzonych miejsc pracy,
- 4) podniesienie lub dokonanie zmiany kwalifikacji zawodowych na wniosek,
- 5) korzystanie z poradnictwa zawodowego, z porad indywidualnych, czy też informacji zawodowej, której udzieli doradca zawodowy,
- 6) korzystanie z bezpłatnego dostępu do internetu w celu poszukiwania ofert pracy,
- 7) w ramach EURES uzyskanie informacji dotyczących ofert pracy i zatrudnienia zgodnie z prawem swobodnego przepływu pracowników w UE,
- 8) zwiększenie szans na podjęcie zatrudnienia przez nabycie praktycznych umiejętności poruszania się po rynku pracy,
- 9) złożenie wniosku o organizację subsydiowanych miejsc pracy.

POŚREDNICTWO PRACY

Powiatowy Urząd Pracy w Grodzisku Wielkopolskim współpracuje z pracodawcami głównie w zakresie pozyskiwania i realizacji przedkładanych ofert pracy. Pośrednicy prowadzą marketing usług i współpracują z partnerami rynku pracy w celu zwiększenia ilości napływających ofert do urzędu i poprawienia jakości świadczonych usług. Oferty pracy podawane są do ogólnej wiadomości osób bezrobotnych i poszukujących zatrudnienia poprzez: wywieszanie ich na tablicy ogłoszeń na terenie urzędu, informację telefoniczną oraz bieżące umieszczanie ogłoszeń na stronie internetowej Powiatowego Urzędu Pracy w Grodzisku Wielkopolskim (www.pupgrodziskwlpk.pl).

W 2016 roku do Powiatowego Urzędu Pracy w Grodzisku Wielkopolskim wpłynęło 3221 ofert stanowisk pracy (więcej o 929 w stosunku do roku poprzedniego). Z analizy Wojewódzkiego Urzędu Pracy wykonanej na potrzeby monitoringu zawodów deficytowych

wynika, że najczęściej pojawiającym się wolnym stanowiskiem pracy na terenie powiatu grodziskiego byli pracownicy wykonujący prace proste. Licznie oferowano zatrudnienie na stanowiskach takich jak: operatorzy maszyn do szycia, sprzedawcy sklepowi (ekspedienci), kierowcy samochodów ciężarowych, magazynierzy i pokrewni, kasjerzy. Analiza WUP opierała się na zgłoszeniach wolnych stanowisk pracy w PUP, OHP oraz z systemu Eures.

Tabela nr 4. Najpopularniejsze oferty pracy na terenie powiatu grodziskiego według zawodów w 2016r.

Kod zawodu	Nazwa zawodu	Stanowiska pracy
9629	Pracownicy wykonujący prace proste gdzie indziej niesklasyfikowani	815
8153	Operatorzy maszyn do szycia	405
5223	Sprzedawcy sklepowi (ekspedienci)	167
8332	Kierowcy samochodów ciężarowych	129
4321	Magazynierzy i pokrewni	118
5230	Kasjerzy i sprzedawcy biletów	103
9321	Ręczni pakowacze i znakowacze	100
7112	Murarze i pokrewni	97
4110	Pracownicy obsługi biurowej	66
7522	Stolarze meblowi i pokrewni	62
8142	Operatorzy maszyn do produkcji wyrobów z tworzyw sztucznych	59
3343	Pracownicy administracyjni i sekretarze biura zarządu	57
7222	Ślusarze i pokrewni	42
7119	Robotnicy robót stanu surowego i pokrewni gdzie indziej niesklasyfikowani	41
7511	Masarze, robotnicy w przetwórstwie ryb i pokrewni	39
9313	Robotnicy wykonujący prace proste w budownictwie ogólnym	38
8322	Kierowcy samochodów osobowych i dostawczych	34
3322	Przedstawiciele handlowi	32
6113	Ogrodnicy	29
9112	Pomoce i sprzętaczkę biurowe, hotelowe i pokrewne	27
7212	Spawacze i pokrewni	26
7214	Robotnicy przygotowujący i wznoszący konstrukcje metalowe	25
7512	Piekarze, cukiernicy i pokrewni	25
7532	Konstruktorzy i krojczowie odzieży	25
5131	Kelnerzy	24
5153	Gospodarze budynków	24
5413	Pracownicy ochrony osób i mienia	24
7121	Dekarze	24
7131	Malarze budowlani i pokrewni	23
3113	Technicy elektrycy	22
5142	Kosmetyczki i pokrewni	21
7231	Mechanicy pojazdów samochodowych	21
5120	Kucharze	20
9613	Zamiatacze i pokrewni	20

Zródło: Opracowanie własne na podstawie: „Monitoring zawodów” <https://mz.praca.gov.pl>

Powiatowy Urząd Pracy w Grodzisku Wielkopolskim kontynuował zawarte w latach poprzednich porozumienie w sprawie zawiązania partnerstwa w zakresie realizacji zadań na rzecz aktywnej integracji z Ośrodkami Pomocy Społecznej z Grodziska Wielkopolskiego, Rakoniewic, Granowa oraz Kamieńca. Celem partnerstw jest współpraca na rzecz aktywizacji społeczno – zawodowej osób bezrobotnych, poszukujących pracy lub niepozostających w zatrudnieniu, będących w wieku aktywności zawodowej i korzystających ze świadczeń z pomocy społecznej w rozumieniu przepisów o pomocy społecznej, w szczególności osób wykluczonych, bądź zagrożonych wykluczeniem społecznym.

Porozumienia te obejmują współpracę w zakresie między innymi:

- upowszechniania ofert pracy, informacji o usługach poradnictwa zawodowego, szkoleniach, stażach, organizacji robót publicznych oraz zatrudnienia socjalnego,
- realizacji projektów współfinansowanych w ramach Europejskiego Funduszu Społecznego w przypadku działań szkoleniowych organizowanych przez Ośrodek Pomocy Społecznej dla osób zarejestrowanych jako bezrobotne w Powiatowym Urzędzie Pracy,
- kierowania osób bezrobotnych na wniosek ośrodka do uczestnictwa w kontrakcie socjalnym, indywidualnym programie usamodzielnienia, lokalnym programie pomocy społecznej, o którym mowa w przepisach o pomocy społecznej lub uczestnictwa w indywidualnym programie zatrudnienia socjalnego, o którym mowa w przepisach o zatrudnieniu socjalnym,
- zasad wymiany informacji dotyczących osób bezrobotnych będących klientami Ośrodka Pomocy Społecznej.

W poprzednim roku kontynuowano także porozumienie z Wielkopolską Wojewódzką Komendą Ochotniczych Hufców Pracy o współpracy w zakresie podejmowania wspólnych działań na rzecz poprawy startu zawodowego młodzieży w ramach realizowanego przez OHP programu „Gwarancje dla młodzieży”. Działania te służyć mają przeciwdziałaniu marginalizacji i wykluczeniu społecznemu młodzieży, oraz poprawy jej sytuacji na rynku pracy.

TARGI PRACY

W roku poprzednim Powiatowy Urząd Pracy po raz czwarty zorganizował Targi Pracy. Odbyły się one 14 kwietnia 2016 roku w Grodziskiej Hali Sportowej. Patronat nad przedsięwzięciem objął Starosta Grodziski.

Targi adresowane były do osób bezrobotnych, poszukujących pracy i innych zainteresowanych w znalezieniu zatrudnienia na regionalnym, krajowym, a także europejskim rynku pracy. Podczas IV edycji Targów Powiatowy Urząd Pracy zachęcał do odwiedzania stoisk i skorzystania z bezpośredniego kontaktu z pracodawcami, szkoleniowcami oraz przedstawicielami innych instytucji. Osoby odwiedzające Targi miały możliwość uzyskania informacji na temat skutecznych sposobów poszukiwania zatrudnienia, aktualnej sytuacji na rynku pracy oraz możliwości podwyższenia swoich kwalifikacji. Liczba wystawców oraz odwiedzających Targi wciąż zmienia się ilościowo. Przybywa chętnych, zainteresowanych wsparciem idei, która zarazem wciąż ewoluuje. O ile oczywiście nie zmienili się odbiorcy wydarzenia, o tyle sam sposób zorganizowania przestrzeni wciąż ulega zmianom wychodząc na przód potrzebom wszystkich uczestników. Powiatowy Urząd Pracy w Grodzisku Wlkp. pragnie bowiem, aby wśród wystawców jak i uczestników panowała dobra, konstruktywna atmosfera skutkująca nawiązaniem relacji zawodowych.

Celem Powiatowego Urzędu Pracy w Grodzisku Wielkopolskim, jako jednostki mającej bezpośredni kontakt z osobami bezrobotnymi i poszukującymi pracy, jest zacieśnienie współpracy z pracodawcami, z którymi współpracuje stale oraz pozyskanie nowych, którzy zachęcą klientów urzędu atrakcyjnymi warunkami pracy i płacy. Chcielibyśmy aby wymiana doświadczeń pomiędzy nami, pracodawcami, jednostkami szkoleniowymi, agencjami zatrudnienia oraz wszelkimi instytucjami zajmującymi się problemami rynku pracy przyniosła pozytywny efekt, a nasza oferta, stała się bogatsza, i jeszcze bardziej skuteczna.

W imprezie udział wzięło 47 wystawców. Największą grupę stanowili pracodawcy, agencje zatrudnienia oraz placówki kształcenia ustawicznego:

- Active Medica Personal
- Activmed24
- Aterima sp. zo.o. sp.k. Alterima Med
- Axell Polska 2004 Sp. z o.o.,
- Bank Zachodni WBK I Oddział w Grodzisku Wlkp.,
- Centrum Kształcenia dla Dorosłych Grodzisk Wielkopolski
- Centrum Ogrodnicze Danflor Łukasz i Daniel Labrzyccy Sp.J.
- Centrum Szkoleniowe OSK Paweł Jaroszyk „Pewna Jakość”
- Concepto Sp. z o.o., Grodzisk Wlkp.
- Danflor inż. Daniel Labrzycki
- Dino Polska SA
- DTJ Sp. z o.o., Grodzisk Wlkp.
- EMAT HRC Elżbieta Matysiak Agencja Zatrudnienia, Wolsztyn
- Firma Handlowo-Usługowa „TARJA” Agnieszka Gołemska
- Firma Usługowa „JAROSZYK” Ośrodek Szkolenia Kierowców J.Jaroszyk

- GoodMills Polska Grodzisk Wlkp.,
- GoWork Andrzej Kosieradzki
- Groclin S.A., Grodzisk Wlkp.
- HOOP Polska Sp. z o.o.,
- IKO Kompania Drobiarska sp. z o.o.
- Interkadra sp. z o.o. Oddział w Poznaniu
- Job Impulse Polska Sp. z o.o., Poznań
- Komenda Powiatowa Policji w Grodzisku Wielkopolskim
- Komenda Powiatowa Państwowej Straży Pożarnej w Grodzisku Wielkopolskim
- Medipe sp z o.o.
- Nadobrzański Bank Spółdzielczy
- Ochotnicze Hufce Pracy Centrum Edukacji i Pracy Młodzieży w Lesznie,
- OKECHAMO S.A.
- P.U.P. KANN Sp. z o.o., Poznań
- Państwowa Inspekcja Pracy Inspektor Pracy Okręgowego Inspektoratu Pracy, Poznań
- PHOENIX CONTACT WIELKOPOLSKA Sp. z o.o., Nowy Tomyśl
- Piekarnia Piotr Gwóźdź, Grodzisk Wielkopolski
- Policealna Szkoła Kosmetyczna Mirosława Nowinka, Grodzisk Wielkopolski
- PONETEX LOGISTICS sp z o.o.
- PPHU „PLANDEX” sp. j.
- Profi Credit S.A
- Promedica 24, Warszawa
- PZU S.A.
- Randstad Polska Sp. z o.o.
- Spółdzielnia Inwalidów "Wielkopolanka", Grodzisk Wlkp.
- Stowarzyszenie Centrum Promocji i Rozwoju Inicjatyw Obywatelskich
- Wielkopolska Agencja Rozwoju Przedsiębiorczości sp. z o.o.
- Wojskowa Komenda Uzuppełnień
- Zakład Doskonalenia Zawodowego Centrum Kształcenia w Poznaniu
- Zakład Ubezpieczeń Społecznych I Oddział w Poznaniu
- Zespół Szkół Ponadgimnazjalnych im. E.Kwiatkowskiego w Grodzisku Wlkp.
- Vaspol Sp. zo.o.

Osoby odwiedzające Targi mogły także zapoznać się z zasadami naboru do Służb Mundurowych, gdyż swoje stanowisko miała Komenda Powiatowa Straży Pożarnej w Grodzisku Wielkopolskim, Komenda Powiatowa Policji w Grodzisku Wielkopolskim oraz Wojskowa Komenda Uzuppełnień w Nowym Tomyślu. Osoby planujące otworzyć własną działalność gospodarczą zdobywały niezbędne informacje od przedstawicieli Lokalnego Punktu Informacji Funduszy Europejskich w Nowym Tomyślu.



Targi Pracy 2016 rok

źródło: PUP

PORADNICTWO ZAWODOWE

Doradcy zawodowy świadczą usługi poradnictwa zawodowego dla osób bezrobotnych oraz poszukujących pracy zarejestrowanych w Powiatowym Urzędzie Pracy w Grodzisku Wielkopolskim. Usługa ta jest dostępna codziennie w godzinach otwarcia urzędu. Do dyspozycji doradców zawodowych dostępne jest samodzielne biuro wyposażone w sprzęt komputerowy (komputery stacjonarne i laptop), ksero, a także salka, w której można spotkać się z ok. 12 osobami.

Dominującą formą pracy z klientami jest poradnictwo indywidualne. Forma ta pozwala na wnikliwe i kompleksowe rozpoznanie problemu zawodowego klienta. Daje możliwość dokładnego określenia istniejących deficytów wiedzy i umiejętności. W trakcie indywidualnego spotkania z klientem można na bieżąco uzupełniać jego informacje na temat rynku pracy. Jest to szczególnie istotne dla osób, które wchodzi na rynek pracy lub powracają na niego. Bezrobotny lub poszukujący pracy w trakcie spotkania z doradcą zawodowym może bliżej poznać swoje predyspozycje zawodowe, określić własne zainteresowania, uzdolnienia, mocne i słabe strony. Podczas spotkania można zaplanować najbardziej optymalne dla danego

klienta sposoby poszukiwania pracy. Klient ma możliwość wspólnie z doradcą skonstruować własne dokumenty aplikacyjne oraz przygotować się do rozmów kwalifikacyjnych z potencjalnymi pracodawcami. Takie poradnictwo jest też szczególnie istotne dla osób, które rozważają możliwość rozpoczęcia działalności gospodarczej i w związku z tym chcą ubiegać się o jednorazową dotację na uruchomienie własnej działalności gospodarczej. Wszystkie te działania mają na celu ułatwienie bezrobotnemu lub poszukującemu pracy zaplanować ścieżkę kariery zawodowej. **W indywidualnych spotkaniach doradczych udział wzięły 262 osoby.**

W roku 2016 tradycyjnie już zorganizowano spotkania dla uczniów ostatnich klas szkół średnich. W trakcie spotkań poruszano temat praktycznego funkcjonowania ustawy o promocji zatrudnienia i instytucjach rynku pracy. Poinformowano o usługach świadczonych przez urząd pracy na rzecz osób pozostających bez zatrudnienia, ze szczególnym naciskiem na ofertę skierowaną do osób nie posiadających doświadczenia zawodowego. Największe zainteresowanie wśród uczniów budził proces rejestracji w urzędzie pracy oraz możliwość odbycia stażu i udziału w szkoleniach organizowanych przez urząd pracy. W trakcie spotkań zapoznano uczniów z sytuacją na lokalnym rynku pracy oraz z oczekiwaniami pracodawców względem osób poszukujących zatrudnienia. Uczniowie byli także bardzo zainteresowani możliwościami dalszego kształcenia pod kątem zawodów przyszłości. Uczniowie wykazywali duże zainteresowanie poruszonymi tematami. W spotkaniach w Zespole Szkół Ponadgimnazjalnych im. Eugeniusza Kwiatkowskiego w Grodzisku Wielkopolskim (także w oddziale w Kotowie), zorganizowanych w marcu 2016r. wzięło udział **152 uczniów** klas szkół średnich (technikum). Spotkania takie odbyły się również z uczniami III klas Liceum Ogólnokształcącego im. Juliusza Słowackiego w Grodzisku Wielkopolskim (uczestniczyło w nich **96 uczniów**).

W poprzednim roku ponownie współorganizowaliśmy wraz z Zespołem Szkół Ponadgimnazjalnych w Grodzisku Wielkopolskim oraz Poradnią Psychologiczno – Pedagogiczną w Grodzisku Wielkopolskim - Festiwal Zawodów. Trzecia edycja tego wydarzenia odbyła się 16 listopada. Adresatem tych imprez była młodzież ostatnich klas szkół gimnazjalnych z całego powiatu grodziskiego. Jego celem było kształtowanie świadomości zawodowej gimnazjalistów, przedstawienie bogatej oferty kształcenia technicznego i zawodowego, jak również zachęcenie gimnazjalistów do poszukiwania ciekawych zawodów związanych z lokalnym rynkiem pracy i prowadzących do nich ścieżek edukacji. Doradcy zawodowi PUP oferowali możliwość skonsultowania swoich wyborów edukacyjno-zawodowych oraz sprawdzenia swoich predyspozycji zawodowych między innymi za pomocą

testów. Pomagali uczniom w rozpoznaniu oferty edukacyjnej szkół z terenu powiatu grodziskiego, by dokonać wyboru placówki, która będzie zgodna z ich predyspozycjami zawodowymi, gdzie będą mogli rozwijać swoje zainteresowania i ukończenie której, da im szansę na podjęcie zatrudnienia.

POMOC W AKTYWNYM POSZUKIWANIU PRACY

Pomoc w aktywnym poszukiwaniu pracy to przygotowanie bezrobotnych oraz poszukujących pracy do lepszego i skuteczniejszego radzenia sobie w poszukiwaniu i podejmowaniu zatrudnienia poprzez organizacje spotkań informacyjnych i szkoleń.

Zajęcia z aktywnego poszukiwania pracy prowadził doradca zawodowy, który ukończył specjalistyczne szkolenie. Zajęcia były przeprowadzane w siedzibie PUP.

W ramach organizowanych spotkań informacyjnych przekazywane były informacje o:

- przepisach ustawy o promocji zatrudnienia i instytucjach rynku pracy,
- propozycjach pracy, stażu i innych form aktywizacyjnych,
- programach rynku pracy realizowanych na rzecz osób bezrobotnych,
- aktualnych informacjach napływających do powiatowego urzędu pracy.

W ramach organizowanych zajęć aktywizacyjnych osoby bezrobotne miały możliwość uzyskania informacji o:

- lokalnym rynku pracy – pracodawcach i ich potrzebach,
- sposobach poszukiwania pracy,
- swoich umiejętnościach, predyspozycjach i uzdolnieniach,
- zasadach prowadzenia rozmowy kwalifikacyjnej,
- sposobach przygotowywania dokumentów aplikacyjnych.

Zajęcia były realizowane według scenariusza zajęć *Klub Pracy*, zatwierdzonego przez Ministerstwo Gospodarki, Pracy i Polityki Społecznej.

Ogółem zajęcia z pomocy w aktywnym poszukiwaniu pracy ukończyło 10 osób.

Pracę w okresie trzech miesięcy od dnia zakończenia zajęć, podjęły dwie osoby co stanowi 20% ogółu uczestniczących w zajęciach.

SZKOLENIA

Do zadań Powiatowego Urzędu Pracy należy również organizowanie szkoleń dla osób bezrobotnych w celu zwiększenia ich szans na zatrudnienie, podwyższenia dotychczas uzyskanych kwalifikacji lub zaktualizowania w związku z brakiem propozycji odpowiedniego zatrudnienia. Szkolenia odbywają się w kategoriach:

Szkolenia indywidualne na wniosek bezrobotnego – organizowane są na wniosek zainteresowanej osoby bezrobotnej. Jednym z warunków realizacji jest uzyskanie przez bezrobotnego deklaracji od przyszłego pracodawcy dotyczącej zatrudnienia po uzyskaniu stosownych kwalifikacji w wyniku ukończonego szkolenia.

Szkolenia indywidualne w formie bonów szkoleniowych – o przyznanie, których mogą starać się osoby do 30 r. ż. Bon szkoleniowy stanowi gwarancję skierowania na wskazane przez bezrobotnego szkolenie oraz opłacenie kosztów, które zostaną poniesione w związku z jego podjęciem w wysokości do 100% przeciętnego miesięcznego wynagrodzenia.

Szkolenia grupowe - inicjowane przez urząd pracy na podstawie analizy potrzeb szkoleniowych na lokalnym rynku pracy.

Przy tworzeniu ofert szkoleń i kursów uwzględniane są takie źródła informacji jak:

- strategia rozwoju regionalnego związana z tworzeniem nowych miejsc pracy,
- analiza ofert pracy i informacji o wolnych miejscach pracy,
- wyniki analiz rynku pracy i badań popytu na pracę, w tym monitoringu zawodów deficytowych i nadwyżkowych,
- barometr zawodów - powiat grodziski,
- diagnozy potrzeb rynku pracy w zakresie kształcenia ustawicznego i szkolenia bezrobotnych lub poszukujących pracy,
- skuteczności i efektywności zakończonych szkoleń,
- analizy ankiet, które mają na celu rozpoznanie potrzeb szkoleniowych.

W roku 2016 w szkoleniach organizowanych przez PUP w Grodzisku Wielkopolskim uczestniczyło 69 osób, w tym 20 kobiet. W podziale na gminy było to: 31 osób z gminy Grodzisk Wielkopolski, 14 osób z gminy Rakoniewice, 6 osób z gminy Granowo, 7 osób gmina Kamieniec oraz 11 osób z gminy Wielichowo.

W odpowiedzi na oczekiwane przez pracodawców kwalifikacje i umiejętności kandydatów do pracy oraz na potrzeby osób uprawnionych zamierzających rozpocząć działalność gospodarczą, tutejszy Urząd organizował różne kierunki szkoleń wskazanych przez osobę uprawnioną. Wśród nich najczęściej pojawiały się:

- szkolenia z zakresu prawa jazdy kat. E,
- operatorzy sprzętu ciężkiego do robót ziemnych,
- kwalifikacja wstępna do kat. C,
- kierowca operator wózków jezdniowych podnośnikowych.

Poniższa tabela prezentuje obszary zawodowe szkoleń, liczbę osób, które ukończyły szkolenie oraz podjęły pracę w trakcie lub po zakończonym szkoleniu.

Tabela nr 5. Szkolenia zorganizowane w 2016r. wraz z efektywnością.

Lp.	Nazwa szkolenia	Osoby, które w okresie sprawozdawczym			
		Uczestniczyły w szkoleniach		Podjęły pracę w trakcie lub po ukończeniu szkolenia	
		razem	kobiety	razem	kobiety
	Ogółem osoby szkolone	69	20	28	7
1	Kwalifikacja wstępna przyspieszona kat. C	3	0	2	0
2	Prawo jazdy kat. E i kwalifikacja wstępna przyspieszona kat. C	1	0	1	0
3	Prawo jazdy kat. E	3	0	3	0
4	Szkolenie ADR podstawowy i cysterny	1	0	1	0
5	Operator wózków jezdniowych I WJO	26	0	6	0
6	Spawanie MAG i TIG	1	0	1	0
7	Prawo jazdy kat. T	1	0	1	0
8	Kurs opiekunki dziecięcej z pierwszą pomocą przedmedyczną	1	1	0	0
9	Kurs energetyczny SEP do 1 kV	1	0	0	0
10	Kurs energetyczny SEP powyżej 1 kV	1	0	1	0
11	Profesjonalna obsługa biura i sekretariatu	5	5	1	1
12	Operator koparek jednonaczyniowych	1	0	1	0
13	Operator koparko-ładowarek	7	0	4	0
14	Operator ładowarek	1	0	1	0
15	Prowadzenie gazety on-line	1	0	1	0
16	Sprzedawca z obsługą kasy fiskalnej i fakturowaniem komputerowym	9	9	1	1
17	Szkolenie przygotowujące do egzaminu czeladnika - florysta	1	1	1	1
18	Technolog prac wykończeniowych w budownictwie	1	0	1	0
19	Kurs kosmetyczny podstawowy z modułem stylizacji paznokci	1	1	1	1
20	Kurs kosmetyczny zaawansowany z modułem specjalistycznej pielęgnacji stóp	1	1	1	1
21	Zawodowy kurs stylizacji paznokci z elementami przedłużania rzęs	1	1	1	1
22	Auditor wiodący systemu zarządzania jakością wg ISO 9001:2015	1	1	1	1

Źródło: Opracowanie własne PUP

Z 69 osób skierowanych, szkolenie z wynikiem pozytywnym ukończyło 68 osób.

W trakcie szkolenia lub w okresie 3 miesięcy po szkoleniu pracę podjęło 28 osób bezrobotnych, co stanowi 41,18% efektywności szkoleń. Dwie z nich ukończyły szkolenia indywidualne już po podjęciu zatrudnienia. Dodatkowo 3 osoby podjęły zatrudnienie w okresie późniejszym niż 3 miesiące po zakończonym szkoleniu.

Obserwując udział kobiet i mężczyzn w poszczególnych rodzajach szkoleń można zauważyć wyraźną przewagę udziału mężczyzn zarówno w szkoleniach indywidualnych, jak i grupowych. Ogółem mężczyźni stanowili 71% przeszkolonych, a kobiety 29%.

Koszt szkoleń ogółem: 137.700 zł

- Przeciętny koszt szkolenia jednej osoby – 1.995,65 zł,
- Koszt ponownego zatrudnienia jednej osoby szkolonej – 4.917,86 zł.



Operator koparko-ladowarki

źródło: PUP



Kasjer z obsługą kasy fiskalnej

Źródło: PUP

WYBRANE INSTRUMENTY I USŁUGI RYNKU PRACY

Aktywne formy walki z bezrobociem mają na celu aktywizację zawodową bezrobotnych, poprzez włączenie ich do uczestnictwa w aktywnych programach, zwłaszcza robotach publicznych, pracach interwencyjnych czy dotacjach dla bezrobotnych; zmniejszenie niedopasowań strukturalnych na rynku pracy, czemu służą między innymi szkolenia zawodowe; oddziaływanie na wielkość zatrudnienia i bezrobocie poprzez poprawę efektywności poszukiwań pracy przez bezrobotnych jak również weryfikację gotowości do pracy bezrobotnych.

Osoby bezrobotne są najczęściej zainteresowane formami takimi jak:

Staż - polega na nabywaniu nowych umiejętności praktycznych do wykonywania pracy, przez wykonywanie zadań w miejscu pracy, bez nawiązywania stosunku pracy z pracodawcą. Staż może trwać od 3 do 6 miesięcy. Bezrobotnym do 30 roku życia ustawodawca umożliwił odbywanie stażu przez okres do 12 miesięcy.

Bon stażowy – Bon stażowy, to gwarancja skierowania osoby, której bon przyznano, do odbycia stażu u wskazanego przez nią pracodawcy na okres 6 miesięcy, o ile pracodawca zobowiąże się zatrudnić tę osobę po zakończeniu stażu na okres kolejnych 6 miesięcy.

Staż realizowany w ramach bonu odbywa się na podstawie umowy starosty z pracodawcą.

W ramach bonu stażowego zostaną sfinansowane:

- stypendium stażowe;
- koszty przejazdu do i z miejsca odbywania stażu – wypłata bezrobotnemu w miesięcznych transzach;
- koszty niezbędnych badań lekarskich lub psychologicznych – wpłata na konto wykonawcy badań.

Pracodawca, który zatrudni bezrobotnego przez deklarowany okres 6 miesięcy, otrzyma premię w wysokości określonej w Ustawie o promocji zatrudnienia i instytucjach rynku pracy.

Bon szkoleniowy Osoba bezrobotna do 30 roku życia może ubiegać się o przyznanie bonu szkoleniowego. Bon ten stanowi gwarancję skierowania bezrobotnego na wskazane przez niego szkolenie oraz opłacenia kosztów, które zostaną poniesione w związku z podjęciem szkolenia.

Przyznanie bonu szkoleniowego następuje po złożeniu wniosku przez osobę bezrobotną do 30 roku życia, na podstawie:

- indywidualnego planu działania oraz
- uprawdopodobnienia przez bezrobotnego podjęcia zatrudnienia, innej pracy zarobkowej lub działalności gospodarczej.

Termin ważności bonu szkoleniowego określa starosta.

Koszty finansowane w ramach bonu szkoleniowego nie mogą przekroczyć 100% przeciętnego wynagrodzenia obowiązującego w dniu przyznania bonu szkoleniowego.

W ramach bonu szkoleniowego starosta może sfinansować:

- a) koszty jednego lub kilku szkoleń, w tym koszty kwalifikacyjnego kursu zawodowego i kursu nadającego uprawnienia zawodowe – w formie wpłaty na konto instytucji szkoleniowej,

- b) koszty niezbędnych badań lekarskich lub psychologicznych w formie wpłaty na konto wykonawcy badania,
- c) koszty przejazdu na szkolenie – w formie ryczału wypłacanego bezrobotnemu
- d) koszty zakwaterowania (dotyczy osób mających miejsce zamieszkania w innej miejscowości niż miejsce szkolenia oraz czas dojazdu z miejsca zamieszkania do miejsca przeprowadzenia szkolenia i powrotu wynosi łącznie ponad trzy godziny dziennie) – w formie ryczału wypłacanego bezrobotnemu.

Starosta finansuje w/w koszty do wysokości określonej w bonie szkoleniowym, a bezrobotny pokrywa koszty przekraczające ten limit.

Koszty, które stanowią inny rodzaj kosztów niż w/w, nie mogą być pokryte z Funduszu Pracy i bezrobotny pokrywa je z własnych środków.

Osobie skierowanej na szkolenie w ramach bonu szkoleniowego przysługuje stypendium, o którym mowa w art. 41 ust. 1 ustawy z dnia 20 kwietnia 2004 roku o promocji zatrudnienia i instytucjach rynku pracy.

Instytucja szkoleniowa, która będzie przeprowadzać szkolenie w ramach bonu szkoleniowego, musi posiadać aktualny wpis do Rejestru Instytucji Szkoleniowych.

Refundacja kosztów wyposażenia lub doposażenia stanowiska pracy dla skierowanej osoby bezrobotnej – podmiot prowadzący działalność gospodarczą i spełni wszystkie warunki określone w rozporządzeniu dotyczącym udzielania refundacji, może ubiegać się o przyznanie refundacji kosztów wyposażenia lub doposażenia stanowiska pracy dla skierowanej osoby bezrobotnej. Wysokość refundowanych środków określona zostaje w umowie i nie może przekroczyć 600% wysokości przeciętnego wynagrodzenia. Stanowisko pracy wyposażone lub doposażone w ramach środków Funduszu Pracy należy utrzymać przez okres 24 miesiące.

Środki na rozpoczęcie działalności gospodarczej (dotacja) - urząd pracy udziela pomocy w formie jednorazowych, bezzwrotnych środków na podjęcie działalności gospodarczej. Środki te przyznawane są na wniosek osoby bezrobotnej. Wysokość przyznanych środków nie może przekroczyć 600% przeciętnego wynagrodzenia. Wnioskujący musi dokonać kalkulacji kosztów i sporządzić plan przedsięwzięcia, opracowuje również harmonogram zakupów w ramach wnioskowanych środków i określa rodzaj działalności, którą zamierza prowadzić. Wymagane jest zabezpieczenie przyznanej dotacji, na przykład: w formie poręczenia, blokady rachunku bankowego czy weksła. Rozliczenie z dofinansowania następuje na podstawie faktur, rachunków lub umów kupna-sprzedaży. Działalność gospodarczą należy prowadzić co najmniej 12 miesięcy.

Dodatek aktywizacyjny - to świadczenie, które ma skłaniać bezrobotnych do podejmowania zatrudnienia i aktywności zawodowej na rynku pracy. Przysługuje bezrobotnym posiadającym prawo do zasiłku, którzy podjęli zatrudnienie z własnej inicjatywy lub w wyniku skierowania przez urząd do pracy w niepełnym wymiarze czasu pracy. W przypadku skierowania bezrobotnego przez urząd do pracy w niepełnym wymiarze, dodatek aktywizacyjny przysługuje w wysokości do 50% podstawy zasiłku i przez okres równoważny okresowi zasiłkowemu. Natomiast w sytuacji podjęcia pracy przez bezrobotnego z własnej inicjatywy, dodatek aktywizacyjny przysługuje w wysokości do 50% zasiłku i przez połowę okresu zasiłkowego.

Prace interwencyjne - oznacza to zatrudnienie bezrobotnego przez pracodawcę, które nastąpiło w wyniku umowy zawartej ze starostą.

Starosta zwraca pracodawcy część kosztów poniesionych na wynagrodzenia, nagrody oraz składki na ubezpieczenia społeczne skierowanych bezrobotnych w uzgodnionej uprzednio wysokości.

Roboty publiczne - Roboty publiczne oznaczają zatrudnienie bezrobotnego w okresie nie dłuższym niż 12 miesięcy przy wykonywaniu prac finansowanych lub dofinansowanych ze środków samorządu terytorialnego, budżetu państwa, funduszy celowych, organizacji pozarządowych, spółek wodnych i ich związków. Roboty publiczne mogą być organizowane przez: powiaty (z wyłączeniem prac organizowanych w urzędach pracy), gminy, organizacje pozarządowe statutowo zajmujące się problematyką ochrony środowiska, kultury, oświaty, kultury fizycznej i turystyki, opieki zdrowotnej, bezrobocia oraz pomocy społecznej, spółki wodne i ich związki. Pracodawca, który w ramach robót publicznych zatrudniał skierowanych bezrobotnych otrzymuje **zwrot części kosztów** poniesionych na ich: wynagrodzenia, nagrody, składki na ubezpieczenia społeczne.

FUNDUSZ PRACY PRZENACZONY NA REALIZACJĘ AKTYWNYCH FORM WALKI Z BEZROBOCIEM W 2016 R.

Tabela nr 6. Fundusz Pracy rok 2016 – aktywizacja osób bezrobotnych.

LP.	FORMA AKTYWIZACJI ZAWODOWEJ	KWOTA WYDATKOWANA TYS. ZŁ	W
1	Szkolenia, w tym bony szkoleniowe		137,7
2	Prace interwencyjne		34,0

3	Roboty publiczne	96,0
4	Staże, w tym bony stażowe	1 739,2
5	Dotacje	1 719,7
6	Refundacja kosztów wyposażenia i doposażenia stanowiska pracy	311,0
7	Bon na zasiedlenie	8,0
8	Refundacja kosztów – os. do 30 roku życia	948,6
	RAZEM	4 994,2

Źródło: Opracowanie własne PUP

✓ **Efektywność realizowanych form wsparcia (do dnia 31.03.2017 r.)**

W 2016 r. uczestniczyły w aktywnych formach 674 osoby, a 588 osób z nich skierowano w 2016 r. Pozostała liczba aktywizowanych to osoby, które kontynuowały udział w poszczególnych formach wsparcia z lat poprzednich. 511 osób zakończyło udział we wsparciu, pracę lub samozatrudnienie podjęło 407 osób. Do osób, które zakończyły udział w poszczególnych programach w roku 2016 są zaliczane także osoby, które kontynuowały udział w poszczególnych formach wsparcia z roku 2014 i 2015. W przeliczeniu na 1 uczestnika aktywnych form w 2016 r., koszt aktywizacji wyniósł 7,4 tys. zł.

Osoby, które podjęły zatrudnienie stanowią 79,65 % ogółu osób, które zakończyły udział w formach aktywizacji. Koszt ponownego zatrudnienia osób zaktywizowanych, liczony jako stosunek poniesionych kosztów na aktywizację osób bezrobotnych do liczby osób zatrudnionych (407) w okresie 3 miesięcy po zakończeniu udziału w programie, wynosi 12 270,00 zł.

Tabela nr 7. Efektywność poszczególnych form aktywizacji w roku 2016

Forma aktywizacji	Ogólna liczba osób skierowanych	Liczba osób uczestniczących	Liczba osób, które zakończyły udział w programie	Podjęcie pracy, działalności gosp.	Efektywność w %
Prace interwencyjne	8	8	12	11	91,67
Staże, w tym bon stażowy	249	344	253	213	84,19
Bon na zasiedlenie	1	1	0	0	0,00

Szkolenia, w tym bon szkoleniowy	69	69	68	28	41,18
Refundacje kosztów wyposażenia i doposażenia stanowisk pracy	24	24	54	46	85,19
Dotacje dla bezrobotnych	109	109	106	100	94,34
Roboty publiczne	18	18	18	9	50,00
Refundacja kosztów – os. do 30 roku życia	110	101	0	0	0,00
OGÓŁEM	588	674	511	407	79,65

Zródło: Opracowanie własne PUP

Dzięki takiemu instrumentowi, jakim są środki na rozpoczęcie działalności gospodarczej (tzw. dotacje), powstają nowe, małe firmy, które stanowią ważną rolę w aktywizacji życia gospodarczego. Urząd Pracy jako dysponent środków z Funduszu Pracy, stał się ważnym ogniwem wspierającym rozwój drobnej przedsiębiorczości.

O przyznanie środków na podjęcie działalności gospodarczej mogła ubiegać się osoba bezrobotna zarejestrowana w Powiatowym Urzędzie Pracy w Grodzisku Wielkopolskim, zamierzająca podjąć działalność gospodarczą, która spełniała między innymi następujące warunki:

- w okresie 12 miesięcy poprzedzających złożenie wniosku nie odmówił bez uzasadnionej przyczyny przyjęcia propozycji odpowiedniego zatrudnienia, innej pracy zarobkowej, szkolenia, stażu, przygotowania zawodowego w miejscu pracy, wykonywania prac społecznie użytecznych, prac interwencyjnych lub robót publicznych,
- nie korzystał z bezzwrotnych środków Funduszu Pracy lub innych środków publicznych na podjęcie działalności gospodarczej lub rolniczej, nie otrzymał dotychczas z Funduszu Pracy lub z innych środków publicznych bezzwrotnych środków na podjęcie działalności gospodarczej lub rolniczej, założenie lub przystąpienie do spółdzielni socjalnej, nie posiadał wpisu do ewidencji działalności gospodarczej i nie prowadził działalności gospodarczej w okresie 12 miesięcy przed dniem złożenia wniosku.

Kwoty przyznanych jednorazowo dotacji na podjęcie działalności gospodarczej osiągnęły przeciętnie wysokość 15 777,06 zł.



Usługi ogrodnicze, prace porządkowe

źródło: PUP

W 2016 roku przyznano 109 dotacji między innymi na następujące rodzaje działalności:

- usługi ogólnobudowlane i wykończeniowe, roboty drogowe, wykonywanie instalacji elektrycznych, instalacji wodno-kanalizacyjnych, stolarstwo, produkcja mebli, ślusarstwa, usługi fotograficzne, stolarstwo, chłodnictwo i klimatyzacja, myjnia samochodowa
- gastronomia, usługi rzeźniczo-wędliniarskie, usługi ubezpieczeniowe, szkoła językowa i tłumaczenia,
- działalność handlowa, działalność prawnicza, mechanika pojazdowa, blacharstwo samochodowe, naprawa i konserwacja maszyn, kosmetyka samochodowa,
- restauracja, wynajem i dzierżawa urządzeń,
- architektura, projektowanie wnętrz, usługi geodezyjne, obrót nieruchomościami, dietetyka, technika dentystyczna,
- usługi kosmetyczne, usługi fryzjerskie, pielęgnacja psów, florystyka, zagospodarowanie terenów zieleni, agencja reklamowa,
- usługi krawieckie, usługi sprzątające, serwis komputerowy.

Urząd Pracy dysponował także środkami na refundację kosztów wyposażenia lub doposażenia stanowiska pracy. Jest to pomoc finansowa udzielana w związku ze stworzeniem lub doposażeniem stanowiska pracy i zatrudnieniem na tym stanowisku skierowanego bezrobotnego. O refundację wyposażenia lub doposażenia stanowiska pracy mogły ubiegać się między innymi:

- podmiot prowadzący działalność gospodarczą,
- niepubliczne przedszkole i niepubliczna szkoła,

- osoba fizyczna, osoba prawna lub jednostka organizacyjna nieposiadająca osobowości prawnej, zamieszkująca lub mająca siedzibę na terytorium RP.

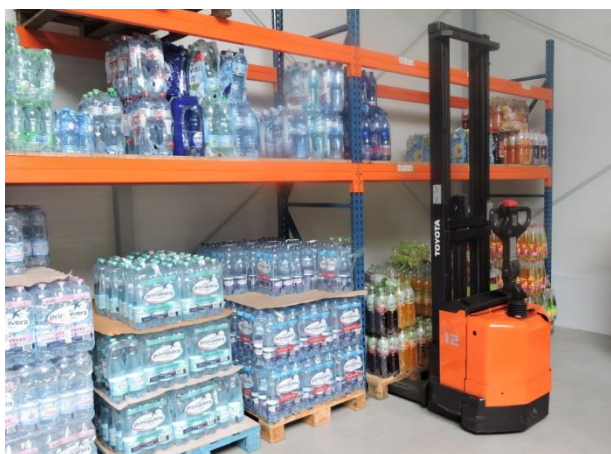
Przeciętna wartość przyznanej refundacji kosztów wyposażenia lub doposażenia stanowiska pracy dla skierowanej osoby bezrobotnej wyniosła ponad 12 958,00 zł. Wyposażono m. in. następujące stanowiska pracy: magazynier, monter stolarki, spawacz, pracownik budowlany, koordynator ds. zaopatrzenia, pracownik działu sprzedaży, cieśla, dekarz, malarz-tapeciarz, kucharz, referent ds. księgowości, operator ładowarki, sortowacz surowców wtórnych, barman, kosmetyczka, fryzjer, szwacz, geodeta, nauczyciel języka obcego, mechanik samochodowy, asystent fizjoterapeuty, wulkanizator, operator celownicy, sprzedawca, operator maszyn stolarskich, pracownik stolarni, asystent optyka, projektant łazienek i ogrodów, elektryk, operator krajalnicy, operator zestawu wiążąco-etykietującego, kucharz.



Ferma drobiu



Usługi stolarskie



Stanowisko magazyniera



Stanowisko obsługi biurowo-magazynowej

źródło: PUP

PROGRAMY REALIZOWANE W ROKU 2016

Aby skutecznie przeciwdziałać bezrobociu i jego negatywnym skutkom Powiatowy Urząd Pracy w Grodzisku Wielkopolskim realizuje programy na rzecz aktywizacji osób bezrobotnych wykorzystując środki Funduszu Pracy.

Programy finansowane ze środków rezerwy Funduszu Pracy

W roku 2016 PUP w Grodzisku Wielkopolskim uzyskał fundusze pochodzące ze środków rezerwy Ministra Rodziny, Pracy i Polityki Społecznej na realizację następujących programów wsparcia dla bezrobotnych:

Program dla bezrobotnych będących w szczególnej sytuacji na rynku pracy nr 1

Środki rezerwy Funduszu Pracy: 207 800,00 zł

Liczba osób: 27

Formy aktywizacji:

- szkolenia,
- staże,
- podejmowanie działalności gospodarczej.

Okres realizacji: 01.06.2016 r. do 31.12.2016 r.

Program dla bezrobotnych będących w szczególnej sytuacji na rynku pracy określonych w art. 49 pkt 2 i 4-6 ustawy

Środki rezerwy Funduszu Pracy: 124 700,00 zł

Liczba osób: 14

Formy aktywizacji:

- staże,
- podejmowanie działalności gospodarczej.

Okres realizacji: 01.08.2016 r. do 31.12.2016 r.

Program dla bezrobotnych będących w szczególnej sytuacji na rynku pracy

Środki rezerwy Funduszu Pracy: 237 900,00 zł

Liczba osób: 20

Formy aktywizacji:

- staże,

- podejmowanie działalności gospodarczej.

Okres realizacji: 01.10.2016 r. do 31.01.2017 r.

PROJEKTY WSPÓLFINANSOWANE ZE ŚRODKÓW EUROPEJSKIEGO FUNDUSZU SPOŁECZNEGO (EFS)

Minister Rodziny, Pracy i Polityki Społecznej decyzją z dnia 22 marca 2016 r. przyznał na 2016 rok na finansowanie programów na rzecz promocji zatrudnienia, łagodzenia skutków bezrobocia i aktywizacji zawodowej kwotę 3 702 800,00 zł.

W ramach powyższego limitu Powiatowy Urząd Pracy w Grodzisku Wielkopolskim wystąpił w roku 2016 z wnioskiem o dofinansowanie projektu w ramach Wielkopolskiego Regionalnego Programu Operacyjnego na lata 2014-2020, Oś priorytetowa 6: Rynek pracy, Działanie 6.1. Aktywizacja zawodowa osób bezrobotnych i poszukujących pracy – projekty pozakonkursowe realizowane przez PSZ, pt. „Aktywizacja zawodowa osób bezrobotnych i poszukujących pracy w powiecie grodziskim (II)” oraz z wnioskiem o dofinansowanie realizacji projektu w ramach Osi Priorytetowej I Osoby młode na rynku pracy Działanie 1.1 Wsparcie osób młodych pozostających bez pracy na regionalnym rynku pracy Poddziałanie 1.1.1 Wsparcie udzielane z Europejskiego Funduszu Społecznego Programu Operacyjnego Wiedza Edukacja Rozwój pt. „Aktywizacja osób młodych pozostających bez pracy w powiecie grodziskim (II)”.

Wielkopolski Regionalny Program Operacyjny 2014+

Celem strategicznym WRPO 2014+ jest poprawa konkurencyjności i spójności województwa przy zrównoważonym wykorzystaniu specyficznych cech potencjału gospodarczego i kulturowego regionu oraz przy pełnym poszanowaniu jego zasobów przyrodniczych. Cel ten zostanie osiągnięty poprzez podniesienie konkurencyjności i innowacyjności gospodarki, poprawę atrakcyjności inwestycyjnej ośrodków miejskich i usprawnienie powiązań między nimi, zwiększenie atrakcyjności osiedleńczej i turystycznej oraz przełamywanie barier strukturalnych na obszarach o niższym potencjale rozwojowym.

Celem projektu było zwiększenie możliwości zatrudnienia osób powyżej 29 roku życia pozostających bez pracy w powiecie grodziskim do końca 2016 r. Objęto nim 89 bezrobotnych.

Były to osoby z I lub II profilem pomocy należące do grup:

- osób powyżej 50 roku życia,
- kobiet,
- niepełnosprawnych,
- długotrwale bezrobotnych,
- o niskich kwalifikacjach.

Projekt zakładał efektywność zatrudnieniową:

- dla osób w wieku 50 lat i więcej – na poziomie co najmniej 33%,
- dla kobiet – na poziomie co najmniej 39%,
- dla osób z niepełnosprawnościami – na poziomie co najmniej 33%,
- dla osób długotrwale bezrobotnych – na poziomie co najmniej 30%,
- dla osób o niskich kwalifikacjach – na poziomie co najmniej 38%.

Wartość projektu wynosiła 668 131,16 zł.

Realizowano następujące zadania:

- pośrednictwo pracy,
- poradnictwo zawodowe,
- staże,
- szkolenia,
- jednorazowe środki na rozpoczęcie działalności gospodarczej, w tym na pokrycie kosztów pomocy prawnej, konsultacji i doradztwa.

Okres realizacji projektu: 01.01.2016 r. – 31.12.2016 r.

Program Operacyjny Wiedza Edukacja Rozwój

Program Operacyjny Wiedza Edukacja Rozwój jest finansowany ze środków Europejskiego Funduszu Społecznego (EFS) oraz ze środków specjalnej linii budżetowej Inicjatywy na rzecz zatrudnienia ludzi młodych (*Youth Employment Initiative* – YEI), a także z budżetu państwa.

Program wspiera aktywizację osób młodych poniżej 30 roku życia pozostających bez zatrudnienia, szkolnictwo wyższe, innowacje społeczne, mobilność i współpracę ponadnarodową, a także reformy w obszarach zatrudnienia, włączenia społecznego, edukacji, zdrowia i dobrego rządzenia.

Celem projektu jest zwiększenie możliwości zatrudnienia osób młodych do 29 roku życia pozostających bez pracy w powiecie grodziskim. Wsparciem **zostały objęte osoby młode w wieku 18-29 lat bez pracy, zarejestrowane w PUP w Grodzisku Wielkopolskim**

jako bezrobotne (zakwalifikowane do I lub II profilu pomocy), które nie uczestniczyły w kształceniu i szkoleniu (tzw. młodzież NEET zgodnie z definicją osoby przyjętą w Programie Operacyjnym Wiedza Edukacja Rozwój 2014-2020).

Projekt skierowany był do osób niepełnosprawnych - w proporcji co najmniej takiej samej, jak proporcja osób niepełnosprawnych w wieku 18-29 lat zarejestrowanych w PUP w stosunku do ogólnej liczby zarejestrowanych osób bezrobotnych w wieku 18-29 lat (wg stanu na 30.11.2015 r.). Projekt skierowany był także do osób długotrwale bezrobotnych - w proporcji co najmniej takiej samej, jak proporcja osób długotrwale bezrobotnych w wieku 18-29 lat zarejestrowanych w PUP w stosunku do ogólnej liczby zarejestrowanych osób bezrobotnych w wieku 18-29 lat (wg stanu na 30.11.2015 r.).

Udział w projekcie wzięły 163 osoby.

Projekt zakładał:

- ogólny wskaźnik efektywności zatrudnieniowej dla uczestników niekwalifikujących się do żadnej z poniżej wymienionych grup docelowych – na poziomie co najmniej 43%,
- dla osób niepełnosprawnych – wskaźnik efektywności zatrudnieniowej na poziomie co najmniej 17%,
- dla osób długotrwale bezrobotnych – wskaźnik efektywności zatrudnieniowej na poziomie co najmniej 35%,
- dla osób o niskich kwalifikacjach – wskaźnik efektywności zatrudnieniowej na poziomie co najmniej 48%.

Zaplanowane zadania: pośrednictwo pracy, poradnictwo zawodowe, staże, szkolenia, jednorazowe środki na rozpoczęcie działalności gospodarczej, w tym na pokrycie kosztów pomocy prawnej, konsultacji i doradztwa.

Okres realizacji projektu: 01.01.2016 r. – 31.12.2016 r.

**BUDŻET POWIATOWEGO URZĘDU PRACY
W GRODZISKU WIELKOPOLSKIM W 2016 ROKU**

➤ DOCHODY

Tabela nr 8. Dotacje otrzymane w dziale 851 (składka na ubezpieczenie zdrowotne bezrobotnych bez prawa do zasiłku 876.127,00 zł.)

Rozdział 85156	Roczna kwota dotacji przyznanej na 2016	Środki otrzymane w 2016 roku	Wykonanie
§ 4130	876.127,00	817.641,00	796.894,41

Źródło: Opracowanie własne PUP

Powiatowy Urząd Pracy w Grodzisku Wielkopolskim zrealizował wydatki w dziale 851 w 2016 roku, w tym składka na ubezpieczenie zdrowotne bezrobotnych bez prawa do zasiłku § 4130 w wysokości 796.894,41 zł.

Środki na składkę na ubezpieczenie zdrowotne zostały przeznaczone zgodnie z przyznaną dotacją. Opłacono w roku 2016 składki za okres od grudnia 2015 do listopada 2016 roku. Zobowiązania na dzień 31.12.2016 roku wynoszą: 55.323,66 zł i dotyczą składki za miesiąc grudzień 2016.

Tabela nr 9. Środki od Powiatu otrzymane w Rozdziale 85333 (limit roczny 1.250.159,00 zł.)

Rozdział 85333	Środki otrzymane na konto w 2016 roku	Wykonanie w %
1.250.159,00	1.250.159,00	100 %

Źródło: Opracowanie własne PUP

Powiatowy Urząd Pracy w Grodzisku Wielkopolskim otrzymał na realizację wydatków w rozdziale 85333 w roku 2016 limit w wysokości 1.250.159,00 zł.

Tabela nr 10. Dochody – Rozdział 85333 Powiatowy Urząd Pracy

Paragrafy dochodowe	Plan	Wykonanie	%
§ 0920(odsetki bankowe)	1.500,00	396,45	26,43
§ 0970	27.700,00	26.591,67	96,00
Razem	29.200,00	26.988,12	92,43

Źródło: Opracowanie własne PUP

§ 0970:

- zwrot z FP kosztów dodatków do wynagrodzeń pracowników PSZ 25.391,67 zł,
- koszty zastępstwa procesowego dla radcy prawnego zwrócone z FP 1.200,00 zł.

Dochody uzyskane za rok 2016 przekazane zostały na konto Powiatu w całości.

➤ WYDATKI

Rozdział 85333 Powiatowego Urzędu Pracy

Plan ogółem : **1.250.159,00 zł**, Wykonanie : **1.235.859,19 zł**

Procentowe wykonanie planu finansowego: **98,86 %**

Tabela nr 11. Struktura wydatków

Wydatki	Plan	Wykonanie	%
Płacowe i pochodne od wynagrodzeń	1.166.013,00	1.161.037,36	99,57
Rzeczowe	84.146,00	74.821,83	88,92
Majątkowe -zakupy inwestycyjne	-	-	-
Razem	1.250.159,00	1.235.859,19	98,86

Źródło: Opracowanie własne PUP

Tabela nr 12. Wydatki płacowe i pochodne od wynagrodzeń wykonane w dziale 853 w 2016 roku.

Rozdział 85333	Plan środków na 2016	Wykonanie 2016 roku	Wykonanie w %
§ 4010	926.882,00	925.756,81	99,88
§ 4040	58.686,00	58.685,42	100
§ 4110	163.944,00	161.282,85	98,38
§ 4120	16.501,00	15.312,28	92,80
Razem	1.166.013,00	1.161.037,36	99,57
Średnie wynagrodzenie bez dodatkowego wynagrodzenia rocznego na dzień 31.12.2016			2.586,79
Średni stan zatrudnienia na dzień 01.01.2016			23
Średni stan zatrudnienia na dzień 31.12.2016			23

Źródło: Opracowanie własne PUP

Wydatki płacowe w 2016 roku zostały zrealizowane ogółem w 99,57 %. Należy zwrócić uwagę, że w plan wynagrodzeń w § 4010 na 2016 rok wchodzi następujące pozycje :

- kwota planu 26.500,00 (refundacja dodatków do wynagrodzeń z FP przyznawana na podstawie kwartalnej oceny pracownika PSZ na kwartał) wykonanie 25.391,67 (95,82 %)
- kwota planu 10.743,00 nagrody jubileuszowe – wykonanie 100 %,
- kwota planu 16.502,00 odprawa emerytalna pracownika – wykonanie 100%,
- kwota planu 756.655,00 (wynagrodzenia planowane) wykonanie 756.638,00 (99,99%),

- dodatkowe środki przyznane z dotacji Ministra Rodziny, Pracy i Polityki Społecznej na nagrody dla pracowników PSZ 116.482,00 wykonanie 100 %.

Na koniec roku 2016 zobowiązania z tytułu wynagrodzeń wynoszą :

- dodatkowe wynagrodzenie roczne pracowników 62.190,41 zł,
- składka na ubezpieczenie społeczne 10.634,58 zł,
- składka na FP 1.024,98 zł.

Tabela nr 13. Bieżące wydatki rzeczowe wykonane w dziale 853 w 2016 roku.

Rozdział 853	Plan środków przyznany na 2016	Wykonanie w 2016 roku	Wykonanie w %
§3020	300,00	300,00	100
§4210	10.374,00	10.374,00	100
§4260	29.571,00	20.538,01	69,45
§4270	2.000,00	1.897,79	94,89
§4280	1.374,00	1.335,00	97,16
§4300	6.778,00	6.775,34	99,96
§4360	3.356,00	3.261,83	97,19
§4410	1.200,00	1.167,28	97,27
§4440	25.365,00	25.364,58	100
§4480	3.478,00	3.478,00	100
§4700	350,00	330,00	94,29
Razem	84.146,00	74.821,83	88,92

Źródło: Opracowanie własne PUP

Wydatki rzeczowe w 2016 roku zostały zrealizowane ogółem w 88,92 %. Analizując poszczególne pozycje paragrafów wydatków można stwierdzić, że w :

§ 3020 – planowane wydatki na refundacje za okulary pracowników wykonano w 100 %,

§ 4210 – 10.374,00 zł w tym:

- środki czystości 1.312,44 zł,
- artykuły biurowe 3.334,70 zł,
- inne zakupy 5.726,86 (między innymi papier, fotele biurowe, zakup lampy).

§ 4260 – 20.538,01 zł w tym:

- energia elektryczna 7.212,00 zł,
- woda 474,62 zł,
- gaz 12.851,39 zł.

§ 4270 – 1.897,79 zł w tym :

- naprawa kserokopiarek 1512,86 zł,

- inne drobne naprawy 384,93 zł.

§ 4280 - 1335,00 zł wydatki na badania lekarskie pracowników,

§ 4300 – 6.775,34 zł w tym:

- pieczętki wyrób na zamówienie 186,00 zł,

- ścieki komunalne 1305,19 zł,

- abonament RTV 311,25 zł,

- Supon (odnowienie kontrolek na gaśnicach) - 183,27 zł,

- opłata za monitoring Hunters 1822,86 zł,

- inne 2.966,77 zł (między innymi przegląd kominiarski 1.711,55 zł).

§ 4360 – usługi telefonii stacjonarnej 3.261,83 zł,

§ 4410 – wydatki na delegacje krajowe pracowników ,

§ 4440 – wydatki zrealizowano zgodnie z ustawą o ZFŚS,

§ 4480 – wydatki zrealizowano zgodnie z roczną deklaracją,

§ 4700 – wydatki na szkolenia BHP pracowników.

PODSUMOWANIE

W grudniu 2016 roku stopa bezrobocia w powiecie grodziskim była wyższa o 0,1% niż stopa bezrobocia w województwie wielkopolskim i wynosiła 5,1%. W porównaniu ze stopą bezrobocia w całej Polsce, stopa bezrobocia w powiecie grodziskim była niższa o 3,2%.

Liczba osób bezrobotnych zarejestrowanych w Powiatowym Urzędzie Pracy w Grodzisku Wielkopolskim zmniejszyła się w skali roku o 287 osób. Z analizy powyższych danych wynika, że bezrobocie na terenie powiatu grodziskiego utrzymało się w fazie spadkowej.

Minister Rodziny, Pracy i Polityki Społecznej decyzją z dnia 3 marca 2017 r. przyznał na 2017 rok na finansowanie programów na rzecz promocji zatrudnienia, łagodzenia skutków bezrobocia i aktywizacji zawodowej kwotę 3 427 100,00 zł.

W ramach powyższego limitu, Powiatowy Urząd Pracy w Grodzisku Wielkopolskim wystąpił w roku 2017 z wnioskiem o dofinansowanie realizacji projektu w ramach Osi Priorytetowej I Osoby młode na rynku pracy Działanie 1.1 Wsparcie osób młodych pozostających bez pracy

na regionalnym rynku pracy Poddziałanie 1.1.1 Wsparcie udzielane z Europejskiego Funduszu Społecznego Programu Operacyjnego Wiedza Edukacja Rozwój pt. „Aktywizacja osób młodych pozostających bez pracy w powiecie grodziskim (III)”.

Celem projektu jest zwiększenie możliwości zatrudnienia osób młodych do 29 roku życia pozostających bez pracy w powiecie grodziskim. Wsparciem zostaną objęte osoby młode w wieku 18-29 lat bez pracy, zarejestrowane w PUP w Grodzisku Wielkopolskim, jako bezrobotne (zakwalifikowane do I lub II profilu pomocy), które nie uczestniczą w kształceniu i szkoleniu (tzw. młodzież NEET zgodnie z definicją przyjętą w Programie Operacyjnym Wiedza Edukacja Rozwój 2014-2020). Planuje się objąć wsparciem 179 osób.

Projekt skierowany jest w szczególności do osób o niskich kwalifikacjach oraz długotrwale bezrobotnych, w proporcji co najmniej takiej samej, jak proporcja tych grup osób w wieku 18-29 lat kwalifikujących się do objęcia wsparciem w ramach projektu (zakwalifikowanych do I lub II profilu pomocy) i zarejestrowanych w rejestrze PUP w stosunku do ogólnej liczby zarejestrowanych osób bezrobotnych w wieku 18-29 lat (wg stanu na 31.01.2017 r.).

Projekt zakłada wskaźnik efektywności zatrudnieniowej:

- ogólny dla uczestników niekwalifikujących się do żadnej z poniżej wymienionych grup docelowych – na poziomie co najmniej 43%,
- dla osób niepełnosprawnych – na poziomie co najmniej 17%,
- dla osób długotrwale bezrobotnych – na poziomie co najmniej 35%,
- dla osób o niskich kwalifikacjach – na poziomie co najmniej 48%.,

Wartość projektu wynosi: 1 406 764,85 zł, a zaplanowane w nim zadania to:

- pośrednictwo pracy,
- poradnictwo zawodowe,
- staże,
- bon stażowy,
- szkolenia,
- bon szkoleniowy,
- jednorazowe środki na rozpoczęcie działalności gospodarczej, w tym na pokrycie kosztów pomocy prawnej, konsultacji i doradztwa.

W 2017 roku w ramach limitu wystąpiliśmy również z wnioskiem o dofinansowanie projektu w ramach Wielkopolskiego Regionalnego Programu Operacyjnego na lata 2014-2020, Oś priorytetowa 6: Rynek pracy, Działanie 6.1. Aktywizacja zawodowa osób bezrobotnych i poszukujących pracy – projekty pozakonkursowe realizowane przez PSZ, pod

tytułem „Aktywizacja zawodowa osób bezrobotnych i poszukujących pracy w powiecie grodziskim (III)”.

Celem tego projektu jest zwiększenie możliwości zatrudnienia 130 osób powyżej 29 roku życia pozostających bez pracy w powiecie grodziskim do końca 2017 r. Będą to osoby z I lub II profilem pomocy należące do grup:

- osób powyżej 50 roku życia,
- kobiet,
- niepełnosprawnych,
- długotrwale bezrobotnych,
- o niskich kwalifikacjach.

Projekt zakłada minimalny poziom efektywności zatrudnieniowej:

- dla osób w wieku 50 lat i więcej – 33%,
- dla kobiet – 39%,
- dla osób z niepełnosprawnościami – 33%,
- dla osób długotrwale bezrobotnych – 30%,
- dla osób o niskich kwalifikacjach – 38%.

Wartość projektu wynosi: 846 163,71 zł, a zaplanowane w nim zadania to:

- pośrednictwo pracy,
- poradnictwo zawodowe,
- staże,
- szkolenia,
- jednorazowe środki na rozpoczęcie działalności gospodarczej, w tym na pokrycie kosztów pomocy prawnej, konsultacji i doradztwa.

Powiatowy Urząd Pracy w Grodzisku Wielkopolskim wystąpił w lutym 2017 r. do Ministra Rodziny, Pracy i Polityki Społecznej z wnioskiem o przyznanie środków rezerwy na finansowanie programu na rzecz promocji zatrudnienia, łagodzenia skutków bezrobocia i aktywizacji zawodowej, skierowanego do 33 bezrobotnych korzystających ze świadczeń z pomocy społecznej.

Formy aktywizacji w nim przewidziane to staże i jednorazowe środki na podjęcie działalności gospodarczej. Efektywność kosztowa przewidziana do uzyskania w ramach niniejszego wniosku wynosi 12 692,31 zł, a efektywność zatrudnieniowa 78,79%. Okres realizacji programu: marzec 2017 r. – grudzień 2017 r.

Minister Rodziny, Pracy i Polityki Społecznej przyznał w miesiącu kwietniu całą wnioskowaną kwotę tj. 330 000,00 zł – na realizację wyż. wym. programu.

Naszym nadrzędnym zadaniem jest utrzymanie obecnego, stosunkowo niskiego poziomu bezrobocia, na terenie powiatu. Mamy nadzieję, że nasze starania o pozyskanie dodatkowych środków finansowych przełożą się na zwiększenie liczby osób objętych aktywizacją zawodową.

Należy zwrócić uwagę, że spadek liczby osób zarejestrowanych uzależniony jest przede wszystkim od kondycji ekonomicznej lokalnych przedsiębiorców, którzy są źródłem zatrudnienia osób bezrobotnych i absolwentów szkół. Dlatego też, istotnym zadaniem Powiatowego Urzędu Pracy jest reagowanie na potrzeby małych i średnich przedsiębiorstw, które są kreatorami miejsc pracy i dostosowywanie do nich oferty współpracy.

Celem Powiatowego Urzędu Pracy w Grodzisku Wielkopolskim jako jednostki mającej bezpośredni kontakt z osobami bezrobotnymi i poszukującymi pracy, jest zacieśnienie współpracy z pracodawcami, z którymi współpracujemy stale oraz pozyskanie nowych, którzy zachęcą naszych klientów atrakcyjnymi warunkami pracy i płacy. Chcielibyśmy aby wymiana doświadczeń pomiędzy nami, pracodawcami, jednostkami szkoleniowymi, agencjami zatrudnienia oraz wszelkimi instytucjami zajmującymi się tematyką rynku pracy przyniosła pozytywny efekt, a nasza oferta, stała się bogatsza i jeszcze bardziej skuteczna.