

ANALIZA BEZROBOCIA ORAZ RYNKU PRACY W POWIECIE GRODZISKIM W 2020 ROKU




Tarcza
Antykryzysowa

**Powiatowy Urząd Pracy w Grodzisku Wielkopolskim
maj 2021r.**

SPIS TREŚCI

Spis treści.....	2
WSTĘP	4
I. STRUKTURA TERYTORIALNA, LUDNOŚĆ POWIATU GRODZISKIEGO	6
II. PODMIOTY GOSPODARCZE	9
III. STAN i STRUKTURA BEZROBOCIA W POWIECIE GRODZISKIM.....	11
LICZBA ZAREJESTROWANYCH BEZROBOTNYCH ORAZ ICH ZRÓŻNICOWANIE TERYTORYALNE.....	11
OSOBY POSZUKUJĄCE PRACY	12
STOPA BEZROBOCIA.....	13
BILANS BEZROBOTNYCH	14
STRUKTURA BEZROBOCIA	16
IV. DZIAŁALNOŚĆ POWIATOWEGO URZĘDU PRACY (PUP).....	22
DZIAŁ INFORMACJI, EWIDENCJI i ŚWIADCZEŃ.....	22
CENTRUM AKTYWIZACJI ZAWODOWEJ.....	24
FUNKCJA DORADCY KLIENTA	26
INDYWIDUALNY PLAN DZIAŁANIA.....	27
ZATRUDNIANIE CUDZOZIEMCÓW	27
USŁUGI RYNKU PRACY	29
INSTRUMENTY RYNKU PRACY	29
POŚREDNICTWO PRACY	30
WSPÓŁPRACA Z OŚRODKAMI POMOCY SPOŁECZNEJ	32
PORADNICTWO ZAWODOWE.....	33
KRAJOWY FUNDUSZ SZKOLENIOWY	34
DOTACJE NA DZIAŁALNOŚĆ GOSPODARCZĄ.....	37
POZOSTAŁE INSTRUMENTY RYNKU PRACY REALIZOWANE PRZEZ PUP W 2020R.	38
WSPARCIE DLA OSÓB BEZROBOTNYCH ZREALIZOWANE W 2020 ROKU.....	39
PROGRAMY REALIZOWANE W ROKU 2020.....	40
WSPARCIE DLA PRZEDSIĘBIORCÓW W RAMACH WALKI Z EPIDEMIĄ COVID-19 (REALIZACJA TARCZ ANTYKRYZYSOWYCH).....	46
PODSUMOWANIE.....	49

WSTĘP

Pierwszy kwartał roku 2020r. zaskoczył nas rozwojem wydarzeń zarówno w Polsce jak i na świecie. Wprowadzono stan zagrożenia epidemicznego, pojawiły się liczne ograniczenia w kontaktach międzyludzkich. Żadne wcześniejsze analizy nie przewidywały aż tak dużych zmian w obszarze rynku pracy, mimo że jeszcze na początku roku statystyki wskazywały rekordowo niski poziom bezrobocia.

Ogłoszony na terytorium Polski stan epidemii znacząco wpłynął na codzienne życie obywateli, szczególnie w dostępie do służby ochrony zdrowia. Nastąpiło pogorszenie sytuacji ekonomicznej wielu lokalnych firm, zarówno produkcyjnych jak i usługowych.

Pojawiły się liczne rozwiązania ustawowe wprowadzone dla przedsiębiorców, także tych będących pracodawcami, w celu złagodzenia negatywnych skutków ekonomicznych jakie wywołała epidemia Covid-19.

Sytuacja na rynku pracy nie sprzyjała szukaniu zatrudnienia. Wiele firm nie tylko wstrzymało rekrutację, a nawet, w związku ze spadkiem produkcji, podejmowało decyzję o redukcji zatrudnienia. Uwarunkowania gospodarcze sprawiały, że dużo osób, które miały wolę podjęcia zatrudnienia, nie mogły znaleźć dla siebie zajęcia. Przedsiębiorcy, podobnie jak całe społeczeństwo, izolowali się, nie zgłaszali wolnych miejsc pracy. Niepewna sytuacja na rynku nie sprzyjała dokonywaniu zmian miejsca zatrudnienia.

W niniejszym opracowaniu starano się przedstawić problematykę rynku pracy w oparciu o zagadnienia definiowane w Ustawie z dnia 20 kwietnia 2004r. o promocji zatrudnienia i instytucjach rynku pracy (Dz.U. z 2020, poz. 1409 ze zm.).

I. STRUKTURA TERYTORIALNA, LUDNOŚĆ POWIATU GRODZISKIEGO

Powiatowy Urząd Pracy w Grodzisku Wielkopolskim obejmuje swoją działalnością pięć gmin tworzących powiat grodziski. Wśród nich występują trzy gminy miejsko – wiejskie (Grodzisk Wielkopolski, Rakoniewice, Wielichowo) oraz dwie gminy wiejskie (Granowo, Kamieniec). Na terenie powiatu usytuowanych jest 117 miejscowości, w tym trzy miasta. Natomiast obszar zajmowany przez powiat grodziski zajmuje powierzchnię 642km².

Wykres nr 1. Mapa Wielkopolski z podziałem na subregiony.



Źródło: <http://wup.poznan.pl>

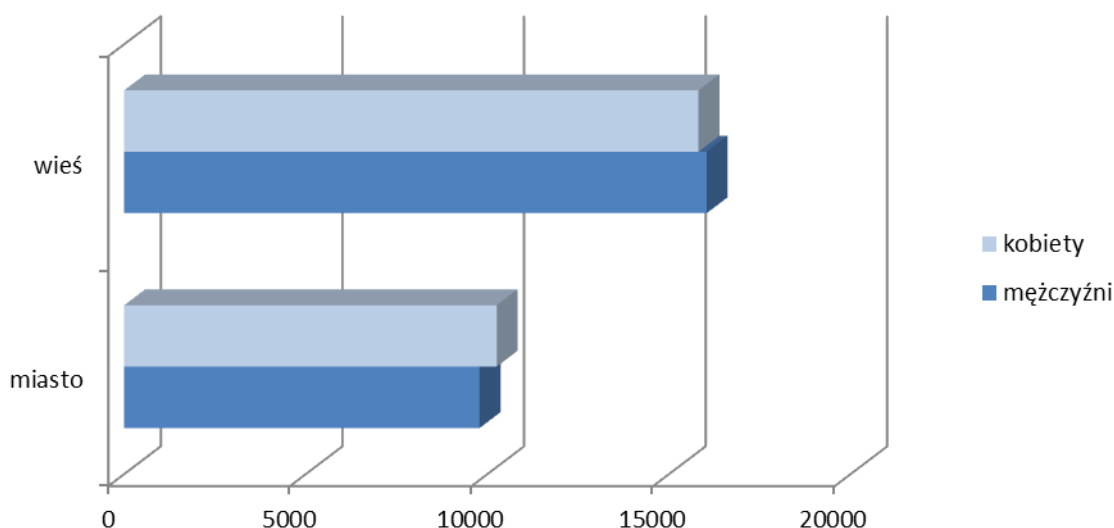
Według danych GUS na dzień 31.12.2019r. liczba ludności wynosiła 51893 mieszkańców, w tym 25825 mężczyzn i 26068 kobiet. Na jeden kilometr kwadratowy przypada 81 mieszkańców powiatu. Osoby zamieszkujące tereny wiejskie stanowią ponad 61% ogółu mieszkańców powiatu.

Tabela nr 1. Ludność powiatu wg miejsca zamieszkania (stan na koniec 2019r.)

	razem	mężczyźni	kobiety
Ogółem mieszkańcy powiatu	51893 (100%)	25825	26068
Zamieszkali w miastach	20041 (38,6%)	9785	10256
Zamieszkali na wsi	31852(61,4%)	16040	15812

Źródło: opracowanie własne na podstawie danych GUS

Wykres nr 2. Struktura mieszkańców powiatu wg miejsca zamieszkania i płci na koniec 2019 r.



Źródło: opracowanie własne na podstawie danych GUS

Przez ludność w wieku produkcyjnym rozumie się ludność danego terytorium w wieku zdolności do pracy. Dla mężczyzn przyjęto wiek 18-64 lata, dla kobiet – 18-59 lat. Przez ludność w wieku nieprodukcyjnym rozumie się ludność w wieku przedprodukcyjnym, tj. do 17 lat, oraz w wieku poprodukcyjnym, tj. mężczyźni – 65 lat i więcej, kobiety – 60 lat i więcej. Powiat grodziski charakteryzuje się wysokim odsetkiem mieszkańców w wieku produkcyjnym (62,5% ogółu mieszkańców powiatu).

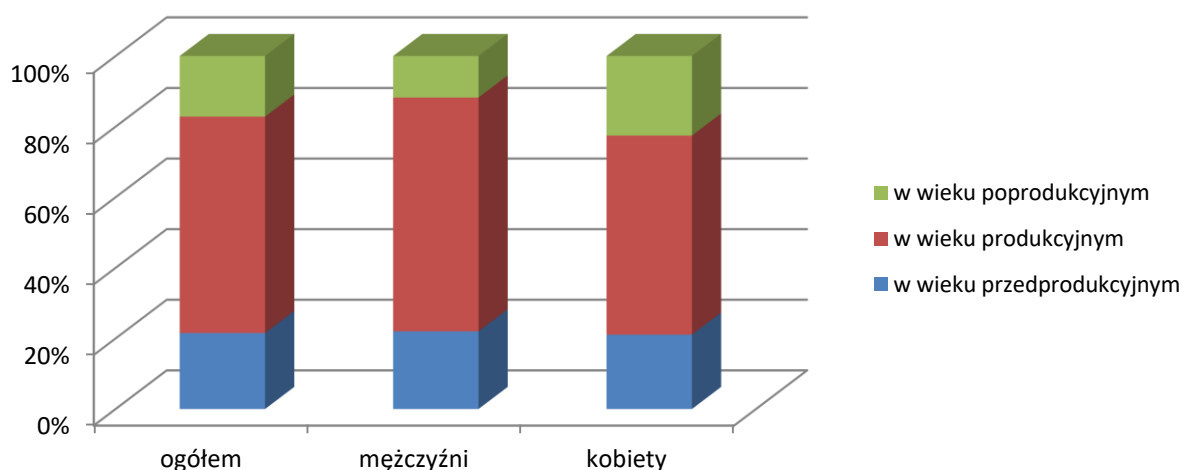
Tabela nr 2. Ludność w wieku produkcyjnym i nieprodukcyjnym – stan na koniec 2019r.

	razem	wartość %	mężczyźni	kobiety
ogółem mieszkańcy powiatu	51893	100	25825	26068
w wieku przedprodukcyjnym	11172	21,5	5680	5492
w wieku produkcyjnym	31810	61,3	17109	14701
w wieku poprodukcyjnym	8911	17,2	3036	5875

Źródło: opracowanie własne na podstawie danych GUS

Analizując powyższe dane można też stwierdzić, że około 38,7% mieszkańców powiatu to osoby, których aktualnie nie dotyczy temat podejmowania zatrudnienia ze względu na fakt, iż osiągnęły wiek emerytalny (17,2% mieszkańców - ludność w wieku poprodukcyjnym), bądź są jeszcze zbyt młode by podjąć pracę, a więc reprezentują grupę osób w wieku przedprodukcyjnym (21,5% mieszkańców powiatu). Warto zauważyć, że jest to grupa osób, która w ciągu kilkunastu kolejnych lat będzie wchodziła na rynek pracy, wybierając kierunek kształcenia i ścieżkę edukacyjną, opierając ją także o bieżącą sytuację na lokalnym rynku pracy.

Wykres nr 3. Osoby w wieku produkcyjnym i nieprodukcyjnym na koniec 2019 r.



Źródło: opracowanie własne na podstawie danych GUS

Tabela nr 3. Ludność w wieku produkcyjnym i nieprodukcyjnym wg gmin – na koniec 2019r.

	Grodzisk Wlkp.	Kamieniec	Granowo	Rakoniewice	Wielichowo	razem
ogółem	20064	6673	5068	13178	6910	51893
w wieku przedprodukcyjnym	4176	1463	1116	2946	1471	11172
w wieku produkcyjnym	12322	4058	3103	8081	4246	31810
w wieku poprodukcyjnym	3566	1152	849	2151	1193	8911

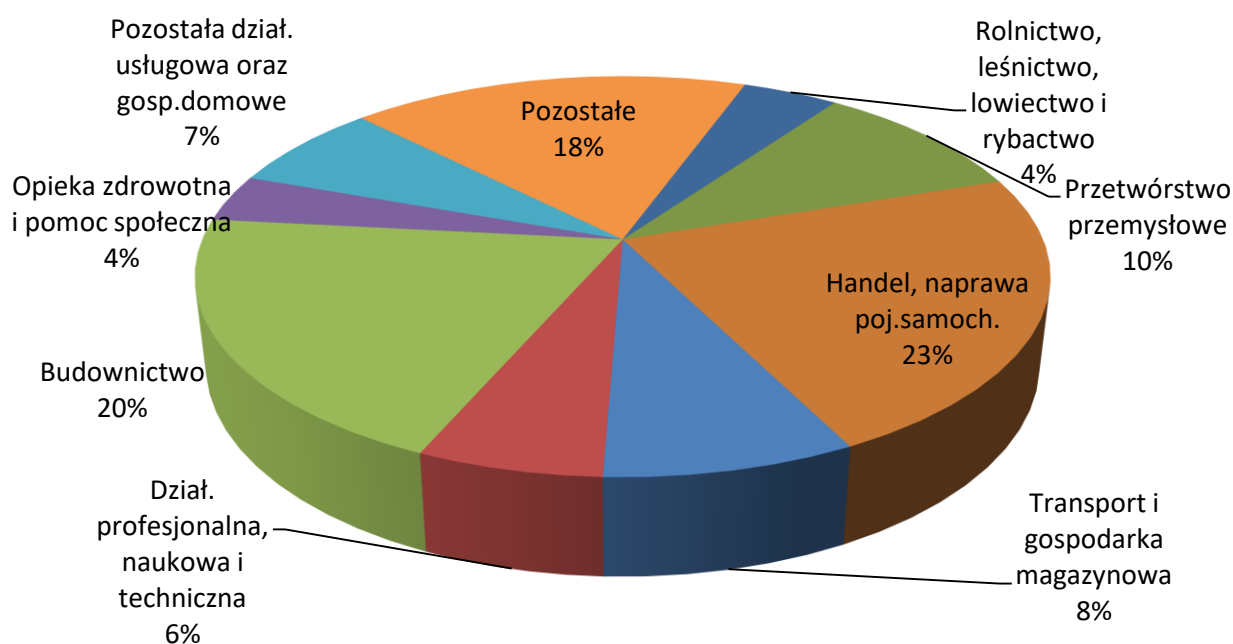
Źródło: opracowanie własne na podstawie danych GUS

Powiat grodziski zróżnicowany jest pod kątem liczby ludności w gminach. Największa liczba osób w wieku produkcyjnym zamieszkuje gminy Grodzisk Wielkopolski (39% ogółu w wieku produkcyjnym) i Rakoniewice (25%). Pozostałe gminy powiatu charakteryzują się niższym odsetkiem osób w wieku produkcyjnym: Granowo – 10%, Kamieniec – 13%, Wielichowo – 13%. Prezentowane dane dotyczą roku 2019, gdyż do dnia przygotowywania analizy GUS nie opublikował danych za 2020r.

II. PODMIOTY GOSPODARCZE

Na terenie powiatu grodziskiego (wg stanu na koniec 2020 roku) działało 5545 podmiotów gospodarki narodowej, zarówno będących własnością prywatną jak i państwową. Największa liczba podmiotów dotyczy sektora handlu detalicznego i hurtowego oraz naprawy pojazdów samochodowych – 23% ogółu podmiotów, budownictwa – 20% oraz przetwórstwa przemysłowego – 10%.

Wykres nr 4. Struktura podmiotów gospodarki narodowej według wybranych sekcji PKD w 2020r. (bez osób prowadzących gospodarstwa indywidualne w rolnictwie).



Źródło: opracowanie własne na podstawie danych GUS

Najbardziej istotny udział w lokalnym rynku pracy ma sektor prywatny (blisko 97% wszystkich podmiotów działa w tym obszarze). Około 4375 podmiotów to osoby fizyczne prowadzące działalność gospodarczą.

Tabela nr 4. Struktura podmiotów z podziałem na prywatne i państwowe – na koniec 2020r.

podmioty gospodarki narodowej ogółem*	5545
sektor publiczny - ogółem	109
sektor publiczny - państwowe i samorządowe jednostki prawa budżetowego	74
sektor publiczny - spółki handlowe	5
sektor prywatny - ogółem	5378
sektor prywatny - osoby fizyczne prowadzące działalność gospodarczą	4375

sektor prywatny - spółki handlowe	370
sektor prywatny - spółki handlowe z udziałem kapitału zagranicznego	46
sektor prywatny - spółdzielnie	26
sektor prywatny - fundacje	7
sektor prywatny - stowarzyszenia i organizacje społeczne	132

*W związku z wprowadzonymi od 1 grudnia 2014 r. zmianami przepisów prawnych regulujących sposób zasilania rejestru REGON informacjami o podmiotach podlegających wpisowi do Krajowego Rejestru Sądowego, od danych według stanu na 31 grudnia 2014 r. istnieje możliwość wystąpienia w rejestrze REGON niewypełnionych pozycji dotyczących przewidywanej liczby pracujących, adresu siedziby/zamieszkania, rodzaju przeważającej działalności oraz formy własności. W związku z powyższym dane naliczone z rejestru REGON według ww. informacji mogą nie sumować się na liczbę ogółem prezentowaną w danej podgrupie.

Źródło: opracowanie własne na podstawie danych GUS

Najliczniejszą grupą podmiotów pod względem liczebności osób w nich pracujących, są mikroprzedsiębiorstwa, czyli firmy zatrudniające mniej niż 10 pracowników. Grupa ta stanowi ponad 95% udziału wszystkich podmiotów funkcjonujących na terenie powiatu grodziskiego. Odnotować należy także bardzo niską liczbę firm zatrudniających więcej niż 250 pracowników – takich podmiotów na terenie powiatu jest tylko 9.

Tabela nr 5. Struktura podmiotów gospodarki narodowej wg wielkości zatrudnienia – stan na koniec 2020 r.

wielkość zatrudnienia	liczba podmiotów	udział %
0 - 9 osób	5304	95,6
10 - 49 osób	190	3,6
50 - 249 osób	46	0,9
250 - 999 osób	4	0,08
1000 i więcej osób	1	0,02
razem	5545	x

Źródło: opracowanie własne na podstawie danych GUS

Firmy, które na terenie powiatu grodziskiego mają wpływ na kształtowanie zatrudnienia w powiecie, to między innymi: Agencja Ochrony „Hunters” w Grodzisku Wielkopolskim, P.P.H.U. „Indrol” Sp.j. Siejek Maciej, Waligórski Przemysław Rostarzewo i Grodzisk Wielkopolski, P.P.H.U. „Dąbex” w Grodzisku Wielkopolskim, Kompania Drobiarska „IKO” w Augustowie, „Adriana Factory” Grodzisk Wielkopolski, Piekarnia Piotr Gwóźdź w Grodzisku Wlkp., firma „Granbud” z Granowa, „MAXIM Ceramics” Sp. z o. o. Sp. k. z Maksymilianowa, „Bonduelle Polska” oddział w Ruchocicach, „Growag” Sp. z o.o. Zdrój k. Grodziska Wlkp., „OKECHAMP” Poznań, oddział w Grodzisku Wlkp., „Storteboom Hamrol” Sp. z o.o. Kotowo, „Pacyna Style” Sp. z o.o. siedziba Drzymałowo, P.W.”Duet” Andrzej Mateja z Granowa, Brigo Polska Sp. z o.o. w Rostarzewie.

III.STAN I STRUKTURA BEZROBOCIA W POWIECIE GRODZISKIM

LICZBA ZAREJESTROWANYCH BEZROBOTNYCH ORAZ ICH ZRÓŻNICOWANIE TERYTORIALNE

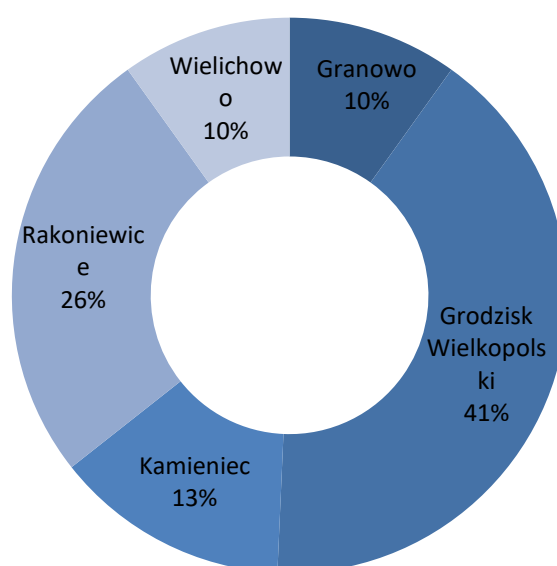
Liczba zarejestrowanych bezrobotnych (czyli osób zdolnych i gotowych do podjęcia zatrudnienia, które pozostają bez pracy) w Powiatowym Urzędzie Pracy w Grodzisku Wielkopolskim, w końcu grudnia 2020r. wyniosła 929 osób i była wyższa o 166 osób w porównaniu do analogicznego okresu roku poprzedniego. We wszystkich gminach powiatu grodziskiego odnotowaliśmy wzrost liczby osób zarejestrowanych. Najbardziej niekorzystna sytuacja wystąpiła w gminach wiejskich: Kamieniec (wzrost o 44,3%) i Granowo (wzrost o 31,4%).

Tabela nr 6. Liczba bezrobotnych w gminach powiatu grodziskiego na koniec 2019r. i 2020r.

	Stan na koniec 2019r.	Stan na koniec 2020r.	Wzrost	
			liczba osób	%
Powiat ogółem	763	929	+166	+21,8
Granowo	70	92	+22	+31,4
Grodzisk Wielkopolski	338	379	+41	+12,1
Kamieniec	88	127	+39	+44,3
Rakoniewice	195	239	+44	+22,6
Wielichowo	72	92	+20	+27,8

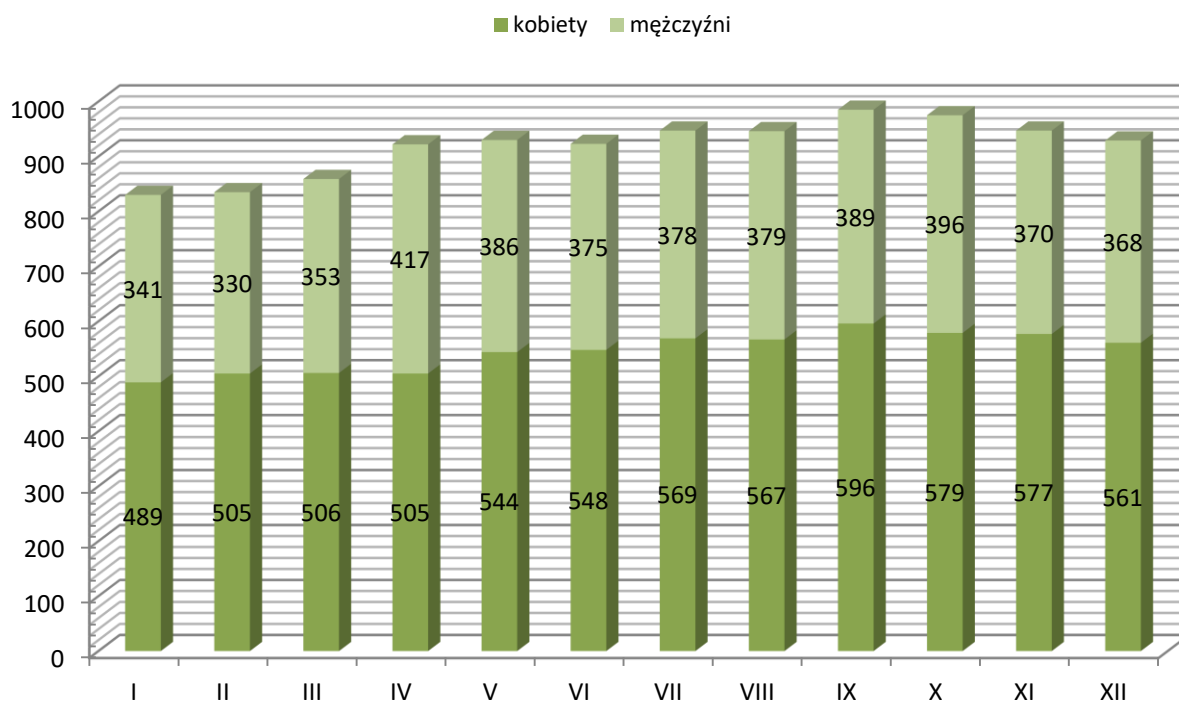
Źródło: opracowanie własne na podstawie realizowanych sprawozdań o rynku pracy MRPIPS

Wykres nr 5. Osoby bezrobotne z podziałem na gminy - stan na koniec 2020r.



Źródło: opracowanie własne na podstawie realizowanych sprawozdań o rynku pracy MRPIPS

Wykres nr 6. Liczebność osób bezrobotnych wg płci w 2020r.



Źródło: opracowanie własne na podstawie realizowanych sprawozdań o rynku pracy MRPIPS

Zarówno w ostatnim roku, jak też w latach poprzednich, liczba bezrobotnych kobiet przewyższa liczbę bezrobotnych mężczyzn. Ma to związek przede wszystkim z większym obciążeniem kobiet obowiązkami rodzinnymi, w szczególności opieką nad małoletnimi dziećmi czy też brakiem ofert pracy, które mogłyby wykonywać kobiety. Stan zagrożenia epidemicznego nie sprzyjał szukaniu zatrudnienia, wiele firm w obliczu niepewności obostrzeń wstrzymywało procesy rekrutacyjne.

OSOBY POSZUKUJĄCE PRACY

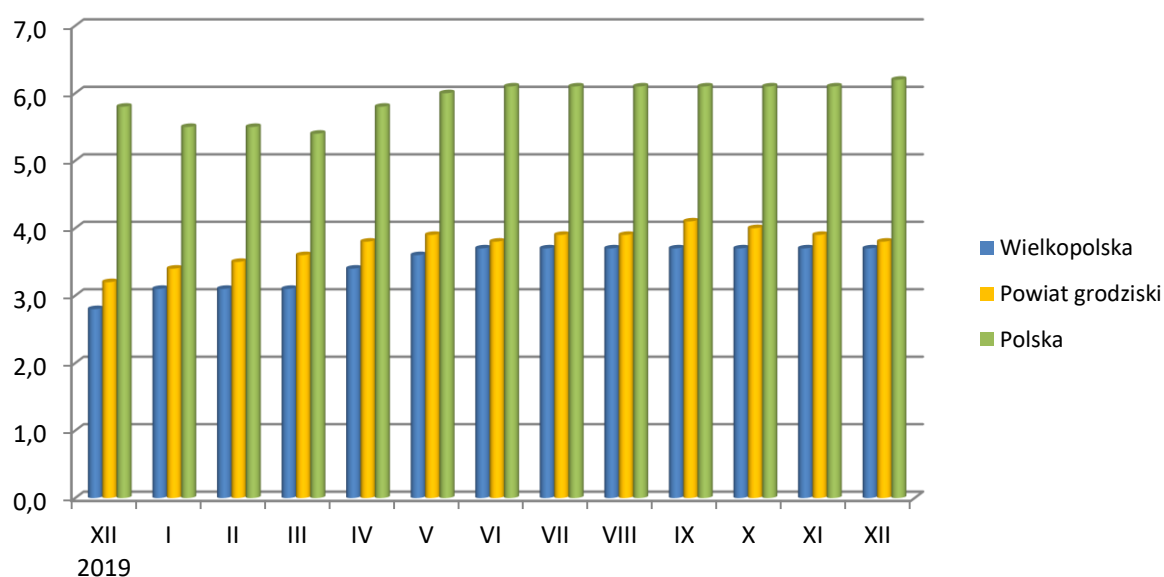
Oprócz osób bezrobotnych, ustawa o promocji zatrudnienia i instytucjach rynku pracy przewiduje także rejestrację osób poszukujących pracy. Zgodnie z definicją, poszukującym pracy może być osoba nie zatrudniona poszukująca pracy (np. pobierająca rentę, zasiłek stały) oraz osoba zatrudniona, zgłaszająca zamiar i gotowość podjęcia zatrudnienia w wyższym wymiarze czasu pracy, albo dodatkowego lub innego zatrudnienia. Na koniec grudnia 2020 roku zarejestrowanych było 10 osób poszukujących pracy, z tego 4 osoby to niepełnosprawni niepozostający w zatrudnieniu.

STOPA BEZROBOCIA

Stopa bezrobocia (czyli przedstawiana w procentach relacja między liczbą zarejestrowanych osób bezrobotnych, a liczbą osób aktywnych zawodowo) na koniec 2020r. kształtowała się na poziomie 3,8%. Rok 2019 zakończyliśmy stopą bezrobocia na poziomie 3,2%. Oznacza to odwrócenie trendu spadkowego i wzrost stopy bezrobocia o 0,6%. Pomimo pogorszenia większości wskaźników, w odniesieniu do danych na koniec 2018 roku, odnotowano spadek o 0,1 punktu procentowego.

W województwie wielkopolskim stopa bezrobocia osiągnęła poziom 3,7%, a w Polsce – 6,2%. W ościennych powiatach stopa bezrobocia na koniec grudnia 2020r. kształtowała się następująco: powiat wolsztyński 2,4%, powiat kościański 3,5%, powiat nowotomyski 3,0%, powiat poznański 2,0%.

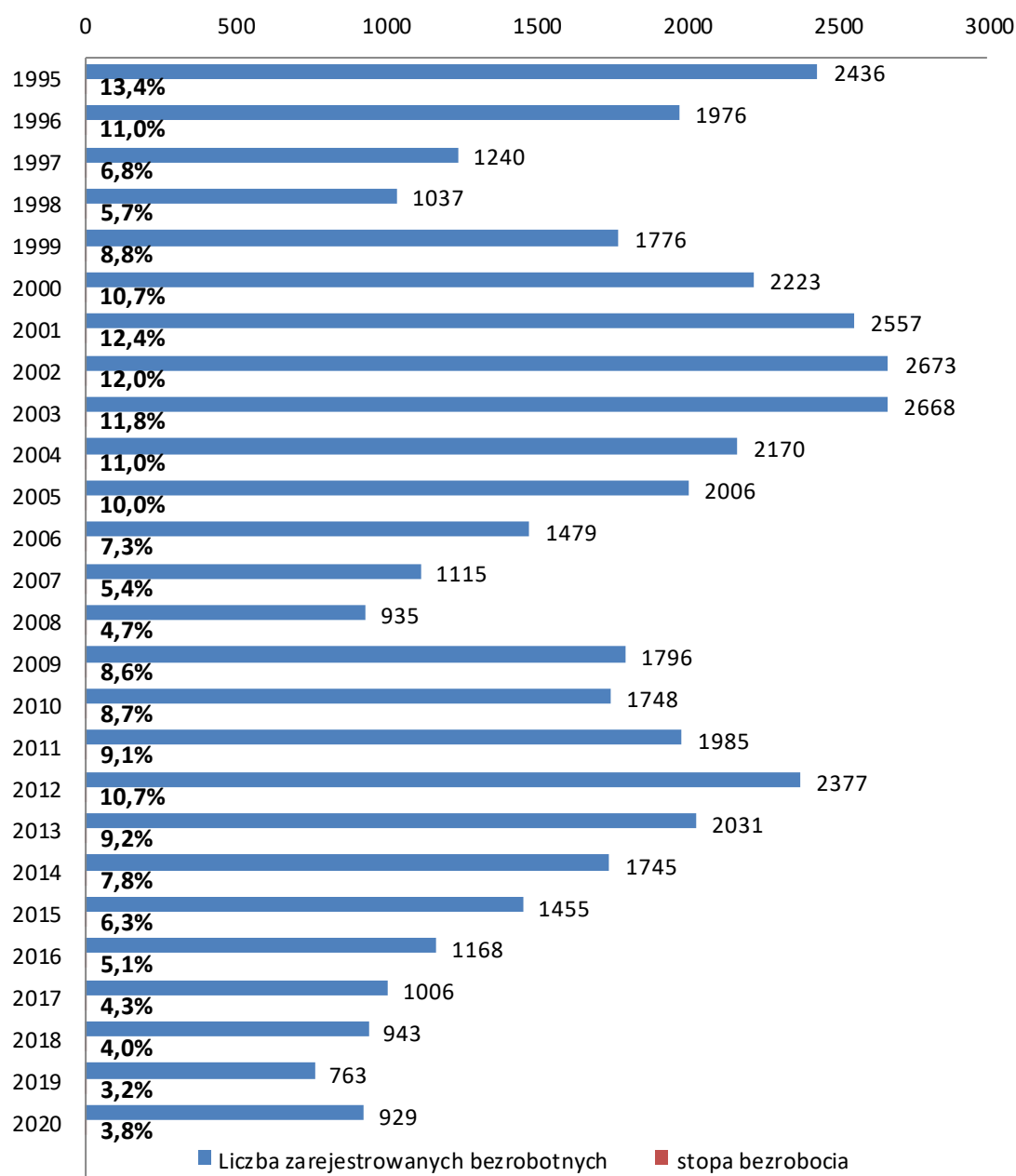
Wykres nr 7. Stopa bezrobocia w powiecie grodziskim, Wielkopolsce i Polsce – na koniec 2019 roku i w roku 2020.



Źródło: opracowanie własne na podstawie biuletynu informacyjnego WUP Poznań.

Poziom bezrobocia w powiecie grodziskim w latach 1995 – 2019 utrzymywał się na zróżnicowanym poziomie. Rok 2020r. niestety nie był kolejnym z tendencją spadkową. Zmieniająca się sytuacja epidemiczna i gospodarcza przyniosła wzrost liczby osób zarejestrowanych. Wskaźniki na koniec 2020r. były jednak mimo wszystko niższe, aniżeli te, które występowały na koniec grudnia w latach 2009 do 2018.

Wykres nr 8. Stopa bezrobocia oraz liczba osób zarejestrowanych na koniec lat 1995-2019



Źródło: opracowanie własne na podstawie biuletynu informacyjnego WUP Poznań.

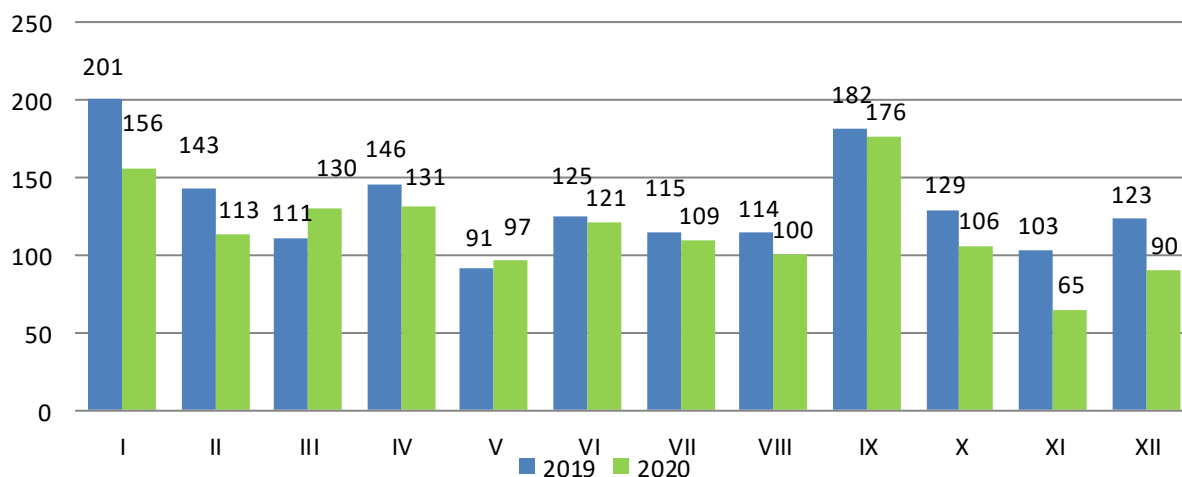
BILANS BEZROBOTNYCH

Napływ bezrobotnych oznacza liczbę osób nowo zarejestrowanych w danym okresie sprawozdawczym. Jest on ważnym elementem analizy poziomu bezrobocia.

W roku 2020 zarejestrowały się ogółem 1394 osoby (w roku 2019r. liczba ta była wyższa o 189). W tej grupie były osoby, które poprzednio pracowały - 1289

bezrobotnych, oraz 105 osób bez doświadczenia zawodowego. Miesiącami, w których odnotowano najwięcej rejestracji były wrzesień - 160 rejestracji oraz styczeń - 150 rejestracji, a najmniej w listopadzie - 61 oraz grudniu - 80.

Wykres nr 9. Napływ osób bezrobotnych z podziałem na miesiące w latach 2019 i 2020



Źródło: opracowanie własne na podstawie realizowanych sprawozdań o rynku pracy MRPIPS

Odływ bezrobotnych oznacza z kolei liczbę osób, które zostały wyrejestrowane z ewidencji prowadzonej przez urząd pracy. W roku 2020 wyrejestrowano 1228 osób, a najczęstszym powodem wyrejestrowania było podjęcie pracy (884 przypadki).

Tabela nr 7. Powody wyrejestrowań z ewidencji bezrobotnych 2019 r. i 2020 r.

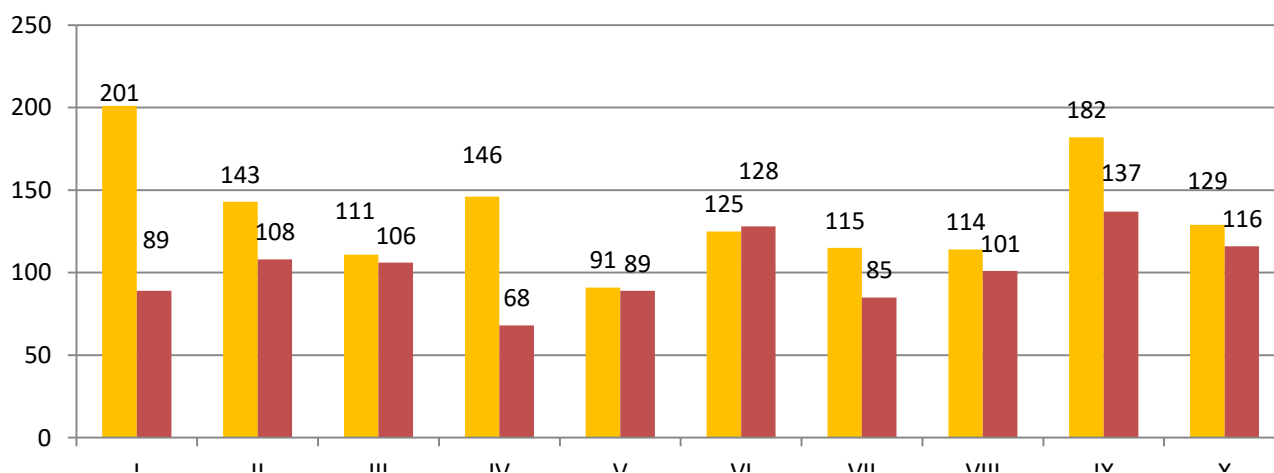
ROK		2019	2020
wyrejestrowania ogółem		1763	1228
podjęcie pracy		996	884
z tego:			
niesubsydiowanej		851	807
subsydiowanej		145	77
prace interwencyjne		40	10
roboty publiczne		7	6
udzielenie dotacji		78	56
refundacja kosztów wyposażenia lub doposaż. stanowiska pracy		7	2
podjęcie pracy w ramach bonu na zasiedlenie		3	3
inne (w tym: Wsparcie dla młodych oraz PFRON)		12	0
rozpoczęcia szkolenia		51	0
rozpoczęcia stażu		128	69
odmowy bez uzasadnionej przyczyny		17	5

podjęcia propozycji odpowiedniej pracy lub innej formy pomocy			
niepotwierdzenie gotowości do pracy		240	91
dobrowolnej rezygnacji		178	51
podjęcia nauki		4	2
osiągnięcia wieku emerytalnego		20	13
nabycie praw do świadczenia przedemerytalnego		24	20
nabycie praw emerytalnych lub rentowych		10	17
pozostałe		61	72

Źródło: opracowanie własne na podstawie realizowanych sprawozdań o rynku pracy MRPIPS

W 2020 roku najwięcej wyrejestrowań z ewidencji bezrobotnych nastąpiło w miesiącu wrześniu - 137 osób, najmniej z kolei w kwietniu, kiedy to urząd wyrejestrował 68 osób bezrobotnych. Zmniejszenie liczby wyrejestrowań ma bez wątpienia silną korelację z pogorszeniem sytuacji ekonomicznej pracodawców (zmniejszenie liczby ofert pracy, zwolnienia pracowników, spadek podaży produkcji i usług).

Wykres nr 10. Odpływ osób bezrobotnych z podziałem na miesiące w latach 2019 i 2020



Źródło: opracowanie własne na podstawie realizowanych sprawozdań o rynku pracy MRPIPS

STRUKTURA BEZROBOCIA

Osoby bezrobotne, zarejestrowane w powiatowym urzędzie pracy, mogą oprócz określenia profilu pomocy i przygotowania indywidualnego planu działania, uzyskać również status osoby będącej w szczególnej sytuacji na rynku pracy.

Ustawa o promocji zatrudnienia i instytucjach rynku pracy definiuje, że osobami w szczególnej sytuacji na rynku pracy są:

- 1) bezrobotni do 30 roku życia,

- 2) bezrobotni długotrwale,
- 3) bezrobotni powyżej 50 roku życia,
- 4) bezrobotni korzystający ze świadczeń z pomocy społecznej,
- 5) bezrobotni posiadający co najmniej jedno dziecko do 6 roku życia lub co najmniej jedno dziecko niepełnosprawne do 18 roku życia,
- 6) bezrobotni niepełnosprawni,
- 7) poszukujący pracy niepozostający w zatrudnieniu lub niewykonujący innej pracy zarobkowej opiekunowie osoby niepełnosprawnej, z wyłączeniem opiekunów osoby niepełnosprawnej pobierających świadczenie pielęgnacyjne lub specjalny zasiłek opiekuńczy na podstawie przepisów o świadczeniach rodzinnych, lub zasiłek dla opiekuna na podstawie przepisów o ustaleniu i wypłacie zasiłków dla opiekunów.

Tabela nr 8. Wybrane kategorie bezrobotnych, w tym osoby w szczególnej sytuacji na rynku pracy, na koniec 2019 i 2020 roku.

	Liczba bezrobotnych na koniec XII 2019r.	%	Liczba bezrobotnych na koniec XII 2020r.	%
	763	100	929	100
Kobiety	454	59,5	561	60,4
Osoby z prawem do zasiłku	172	22,5	173	18,6
Zamieszkali na wsi	485	63,6	601	64,7
Osoby do 30 roku życia	223	29,2	269	29,0
Długotrwale bezrobotni	305	40,0	374	40,3
Osoby powyżej 50 roku życia	203	26,6	226	24,3
Osoby bez kwalifikacji zawodowych	205	26,9	280	30,1
Osoby bez doświadczenia zawodowego	99	13,0	122	13,1
Niepełnosprawni	76	10,0	86	9,3

Źródło: opracowanie własne na podstawie realizowanych sprawozdań o rynku pracy MRPIPS

Odsetek bezrobotnych kobiet kształtował się na poziomie 60,4%, (wzrost o 0,9 pkt proc. w stosunku do stanu na koniec 2019r.), przez co przewyższał wskaźnik dla Wielkopolski o 2,1 pkt proc. Porównując do roku poprzedniego tj. 2019, nie odnotowano większych zmian dotyczących liczby osób zarejestrowanych powyżej 12 miesięcy – czyli długotrwale bezrobotnych (wzrost o 0,3 pkt proc.). O ile odsetek osób do 30 roku nie uległ większym wahaniom, o tyle w przypadku grupy osób po 50 roku życia zauważyć można było spadek liczebności osób o 2,3%. Istotnie natomiast wzrosła liczebność osób bez kwalifikacji zawodowych. Ich poziom na koniec 2019r. kształtował się na poziomie 26,9%, a na koniec 2020r. wynosił 30,1%. Na koniec roku 2020 ustalone prawo do zasiłku miały 173 osoby, co stanowiło 18,6% ogółu bezrobotnych.

Tabela nr 9. Struktura wieku osób bezrobotnych na koniec 2019 i 2020 roku.

	Liczba osób bezrobotnych na koniec 2019r.	%	Liczba osób bezrobotnych na koniec 2020r.	%
	763	100	929	100
18-24 lat	120	15,7	148	15,9
25-34 lat	210	27,5	262	28,2
35-44 lat	161	21,1	199	21,4
45-54 lat	133	17,4	173	18,6
55-59 lat	96	12,6	101	10,9
Powyżej 60 lat	43	5,6	46	5,0

Źródło: opracowanie własne na podstawie realizowanych sprawozdań o rynku pracy MRPIPS

Największą liczebnie grupę osób wśród bezrobotnych stanowią osoby bezrobotne w wieku 25 – 34 lat – stan na koniec 2020r. to 262 osoby. Mimo, że ich odsetek na koniec 2020 roku nie wzrósł znacząco (0,7%), jest to tradycyjnie najbardziej istotna ilościowo grupa osób bezrobotnych (2018r. – 31,4%, 2017r. – 30,1%). Obserwujemy, że często są to osoby wykształcone, posiadające już doświadczenie zawodowe, jednakże nie zawsze profil ich wykształcenia czy też posiadane kwalifikacje odpowiadają potrzebom lokalnych pracodawców. Pojawiają się także młode kobiety, które mają ograniczone

możliwości poszukiwania pracy ze względu na wychowywanie dzieci do lat 6, a rejestracja w urzędzie pracy umożliwia zgłoszenie ich do ubezpieczenia zdrowotnego.

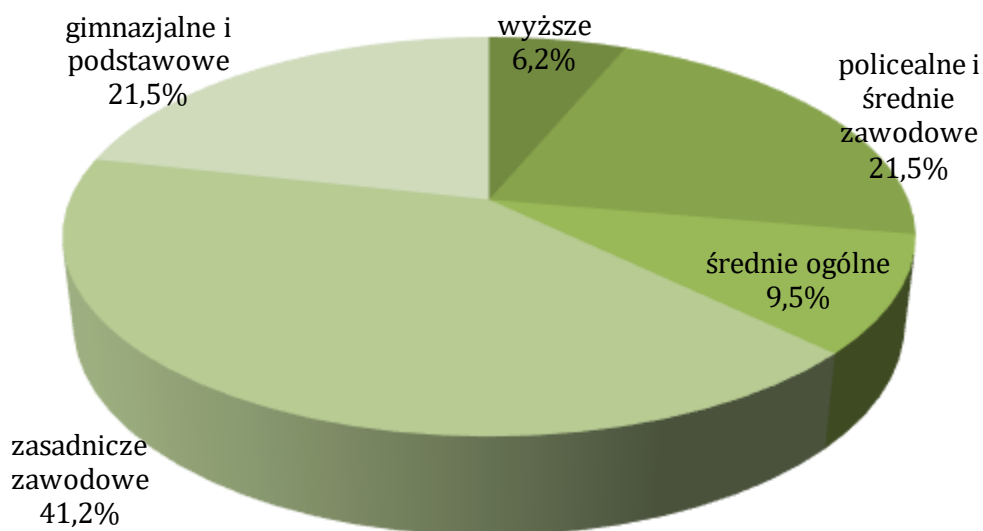
Warto zauważyć, że w roku poprzednim zmniejszył się wskaźnik bezrobocia osób po 60 roku życia mimo, że ich liczebność wzrosła o 10 osób. Wśród bezrobotnych noworejestrujących pojawia się wiele osób zainteresowanych nabyciem praw do świadczenia przedemerytalnego (przepisy ZUS nakładają na osoby chcące je otrzymać konieczność pobrania zasiłku dla bezrobotnych przez okres 180 dni). W 2020r. nabycie prawa do świadczenia przedemerytalnego było powodem wyrejestrowania 17 osób.

Szanse na rynku pracy zależą w dużej mierze od poziomu i rodzaju kwalifikacji. Im niższe wykształcenie i im węższe przygotowanie zawodowe, tym większe zagrożenie bezrobociem. Wyższy poziom wykształcenia to większy wybór ciekawych i rozwijających stanowisk pracy, ale także duża mobilność na rynku pracy i szansa zdobycia zatrudnienia nie tylko na lokalnym rynku pracy.

Wśród bezrobotnych zarejestrowanych w Powiatowym Urzędzie Pracy w Grodzisku Wlkp. dominują osoby legitymujące się wykształceniem zasadniczym zawodowym. Stanowią one ponad 41% ogółu bezrobotnych. Należy zwrócić uwagę, że prezentowane dane dotyczą stanu na koniec roku. Ma to związek z tym, że osoby posiadające wykształcenie zawodowe pracujące sezonowo w budownictwie lub w przemyśle przetwórczym często rejestrują się w okresie jesienno-zimowym, a w miesiącach wiosennych podejmują dalsze zatrudnienie. Drugą, co do liczności grupą, są osoby z wykształceniem gimnazjalnym i niższym (21,5%). Osoby te mają ograniczone możliwości podejmowania zatrudnienia na lokalnym rynku pracy. Ich umiejętności nie są dostosowane do oczekiwań pracodawców, a ze względu na niską motywację do podnoszenia kwalifikacji, nie szukają możliwości udziału w szkoleniach zawodowych. Taki sam odsetek stanowią bezrobotni z wykształceniem średnim zawodowym i policealnym, dla których problem pozostania bez zatrudnienia wynika przede wszystkim z niedostosowania do oczekiwań lokalnych pracodawców, ale także niespełnionymi oczekiwaniami dotyczącymi brakiem ofert pracy, które sprostają ich oczekiwaniom. Na koniec 2020 roku odnotowano w ewidencji bezrobotnych 52 osoby z wykształceniem wyższym. Byli to najczęściej absolwenci kierunków takich jak:

administracja, bezpieczeństwo wewnętrzne, specjaliści do spraw zarządzania i marketingu, specjaliści do spraw finansów i rachunkowości, absolwenci kierunków pedagogicznych, kosmetolodzy, informatycy i zootechnicy.

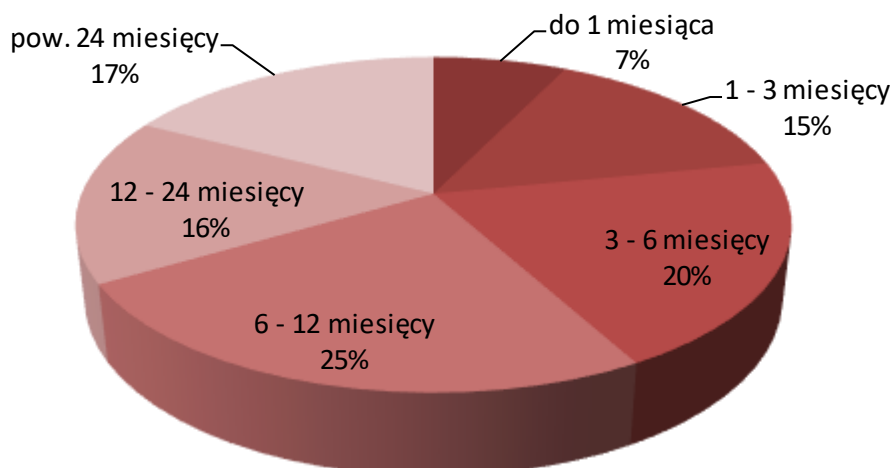
Wykres nr 11. Struktura wykształcenia osób bezrobotnych wg stanu na koniec grudnia 2020 r.



Źródło: opracowanie własne na podstawie realizowanych sprawozdań o rynku pracy MRPIPS

Obserwacje dotyczące ruchu bezrobotnych pokazują, że poziom wykształcenia nie jest jedynym, kluczowym czynnikiem decydującym o powodzeniu bezrobotnego na rynku pracy. Często okazuje się, że im dłuższy okres pozostawania w ewidencji osób bezrobotnych, tym niższa motywacja do poszukiwania pracy i jej podejmowania. Sytuacja wynikająca z zagrożenia epidemicznego, istotne spowolnienie gospodarki znacząco wpłynęła na możliwość szybkiego znalezienia pracy. Liczne obostrzenia i ograniczenie kontaktów międzyludzkich wzmogło trudności w prowadzeniu rozmów kwalifikacyjnych. Na koniec 2020r. najliczniejsza była grupa osób pozostających bez pracy od 6 do 12 miesięcy, było to 228 osób, tj. 24,5% ogółu. Ponad 20% bezrobotnych stanowiły osoby bezrobotne w przedziale czasowym 3 – 6 miesięcy. Takie osoby są zwykle bardzo aktywne na rynku pracy, nawiązują liczne kontakty z lokalnymi pracodawcami. Należy jednak podkreślić, że bierność osób bezrobotnych jaką zaobserwowaliśmy w roku poprzednim, niska liczba osób wyrejestrowujących się z ewidencji osób bezrobotnych z powodu podjęcia zatrudnienia wynikała w znacznym stopniu ze zmniejszenia popytu na pracowników.

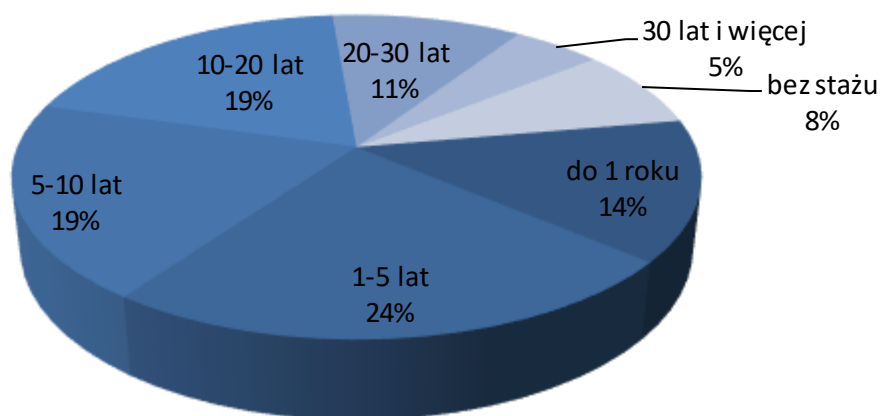
Wykres nr 12. Struktura bezrobotnych według czasu pozostawania bez pracy - na koniec 2020 r.



Źródło: opracowanie własne na podstawie realizowanych sprawozdań o rynku pracy MRPIPS

Pracodawcy zwracają uwagę na posiadane doświadczenie zawodowe, umiejętności zawodowe i interpersonalne, ukończone szkolenia zawodowe oraz oceniają motywację kandydatów do pracy, a także ich chęć do podnoszenia swoich kwalifikacji. Wśród osób rejestrujących się odnotowaliśmy zarówno osoby z doświadczeniem powyżej 30 lat pracy – było ich 46, tj. 5% ogółu zarejestrowanych, jak i osoby bez jakiegokolwiek doświadczenia zawodowego (74 bezrobotnych, 8% ogółu).

Wykres nr 13. Struktura bezrobotnych według doświadczenia zawodowego - na koniec 2020 r.



Źródło: opracowanie własne na podstawie realizowanych sprawozdań o rynku pracy MRPIPS

IV. DZIAŁALNOŚĆ POWIATOWEGO URZĘDU PRACY (PUP)



Siedziba Powiatowego Urzędu Pracy w Grodzisku Wielkopolskim ul. Poznańska 15

Do zakresu działania Powiatowego Urzędu Pracy w Grodzisku Wielkopolskim (PUP) należy przede wszystkim wykonywanie zadań wynikających z Ustawy z dnia 20 kwietnia 2004 roku o promocji zatrudnienia i instytucjach rynku pracy (aktualny stan prawny: Dz.U. z 2020 r., poz. 1409, z późn.zm.).

DZIAŁ INFORMACJI, EWIDENCJI I ŚWIADCZEŃ

Do zakresu podstawowych zadań Działu Informacji, Ewidencji i Świadczeń należy w szczególności:

1. Rejestracja i obsługa merytoryczna, w tym gromadzenie i przetwarzanie danych osób bezrobotnych i poszukujących pracy.
2. Wydawanie decyzji administracyjnych w zakresie zadań wynikających z realizacji ustawy o promocji zatrudnienia i instytucjach rynku pracy, np.
 - uznaniu lub odmowie uznania za osobę bezrobotną
 - utracie statusu bezrobotnego
 - przyznaniu lub odmowie przyznania prawa do zasiłku
 - przyznaniu lub odmowie przyznania prawa do stypendium szkoleniowego
 - przyznaniu lub odmowie przyznania prawa do dodatku aktywizacyjnego
 - wstrzymaniu lub wznowieniu wypłat świadczeń
 - utracie lub pozbawieniu prawa do zasiłku
 - obowiązku zwrotu nienależnie pobranego zasiłku, stypendium, dodatku aktywizacyjnego.

3. Przyznawanie i naliczanie bezrobotnym i innym osobom uprawnionym należnych im świadczeń wynikających z przepisów prawa.
4. Zgłaszanie do ubezpieczeń społecznych i zdrowotnych osób rejestrujących się w PUP zgodnie z Ustawą z dnia 13 października 1998r. o systemie ubezpieczeń społecznych oraz Ustawą z dnia 27 sierpnia 2004 r. o świadczeniach opieki zdrowotnej finansowanych ze środków publicznych.
5. Przyjmowanie i rozpatrywanie odwołań od decyzji.
6. Naliczanie oraz rozliczanie wygenerowanych list płac dla osób, którym przyznano świadczenia.
7. Windykacja nienależnie pobranych świadczeń.
8. Rozliczenia z ZUS z tytułu składek na ubezpieczenia społeczne oraz ubezpieczenia zdrowotne w zakresie wykonywanych zadań.
9. Koordynacja systemów zabezpieczenia społecznego i współpraca z WUP.
10. Udzielanie klientom wyjaśnień i informacji dotyczących zakresu zadań PUP, podstawowych praw i obowiązków osób bezrobotnych i poszukujących pracy.
11. Współdziałanie z innymi komórkami organizacyjnymi w celu prawidłowej realizacji zadań PUP.
12. Współdziałanie z innymi instytucjami, urzędami, partnerami rynku pracy w sprawie ewidencji osób bezrobotnych i poszukujących pracy.

W roku 2020 w Powiatowym Urzędzie Pracy rejestracji osób bezrobotnych dokonano 1394. Procedura ta w zależności od liczby dokumentów przedstawianych przez osobę rejestrującą się, trwa od 15 do ok. 40 minut. Analizowane są wszystkie okazane dokumenty, wykonuje się do akt sprawy ich skan (wcześniej kserokopie). Pracownik wprowadza dane do systemu w celu wydruku karty rejestracyjnej. Sytuacja epidemiczna, liczne ograniczenia w kontaktach międzyludzkich spowodowały zwiększenie zainteresowania formami rejestracji na odległość (on-line). W roku 2019 dokonano 20 rejestracji przez Internet (także z wykorzystaniem profilu zaufanego), natomiast w roku 2020 takich rejestracji było już 220.

Kolejnym etapem procedury administracyjnej jest wydanie decyzji o zarejestrowaniu oraz decyzji o przyznaniu lub odmowie przyznania prawa do zasiłku dla bezrobotnych. Łączna liczba decyzji w skali całego 2020 roku wydana przez Dział Informacji, Ewidencji i Świadczeń kształtowała się na poziomie 3149, z czego 1235 decyzji dotyczyło spraw

związanych ze świadczeniami przewidzianymi w ustawie. W roku 2020 wypłacono zasiłki dla osób bezrobotnych na łączną kwotę 2 491 500 zł.

Z ewidencji osób bezrobotnych wyłączono w ciągu 2020 roku - 1228 osób. Najczęstszym powodem wyrejestrowań był fakt podjęcia zatrudnienia. Decyzję o wyrejestrowaniu z ewidencji bezrobotnych z powodu podjęcia zatrudnienia wydano w 884 przypadkach (blisko 72% wyrejestrowań).

Dział Informacji, Ewidencji i Świadczeń wydał w okresie 2020 roku 978 zaświadczeń na wniosek osób ubiegających się o ich wystawienie. Zaświadczenia dotyczyły między innymi wypłaty stypendiów stażowych, okresów zarejestrowania i pobierania zasiłku dla bezrobotnych, ubezpieczenia zdrowotnego, ofert pracy. Ponadto, dzięki systemowi SEPI (Samorządowa Elektroniczna Platforma Informacyjna) i możliwości elektronicznej wymiany informacji pomiędzy Urzędem Pracy w Grodzisku Wielkopolskim, a lokalnymi Ośrodkami Pomocy Społecznej (w Granowie, Grodzisku Wielkopolskim, Kamieńcu, Wielichowie i Rakoniewicach) – wystawiono 550 zaświadczeń elektronicznych.

Dodatek aktywizacyjny - oznacza to kwotę wypłaconą osobie, która będąc bezrobotnym posiadającym prawo do zasiłku, podjęła samodzielnie lub w wyniku skierowania przez powiatowy urząd pracy zatrudnienie lub inną pracę zarobkową. W roku 2020 wpłynęło 109 wniosków o przyznanie dodatku aktywizacyjnego z tytułu podjęcia pracy z własnej inicjatywy. Łącznie w analizowanym okresie przeznaczono 77 700 zł na wypłatę dodatków aktywizacyjnych.

CENTRUM AKTYWIZACJI ZAWODOWEJ

Do zakresu podstawowych zadań Centrum Aktywizacji Zawodowej w szczególności należy:

1. Realizacja zadań wynikających z ustawy o promocji zatrudnienia i instytucjach rynku pracy, w tym w szczególności:
 - 1) realizacja usług rynku pracy tj.: pośrednictwo pracy, poradnictwo zawodowe oraz organizacja szkoleń dla osób uprawnionych,
 - 2) promocja, inicjowanie i realizacja instrumentów rynku pracy tj. w szczególności subsydiowanego zatrudnienia, staży oraz innych form przewidzianych przepisami

- prawa. Badanie efektywności i racjonalności realizowanych instrumentów rynku pracy,
- 3) realizacja zadań związanych z postępowaniem o wydanie zezwolenia na pracę dla cudzoziemca oraz działania związane z zatrudnianiem cudzoziemców w Polsce bez zezwolenia w zakresie kompetencji należących do PUP.
2. Wspieranie lokalnych i regionalnych rynków pracy poprzez:
- 1) inicjowanie, opracowywanie i zarządzanie lokalnymi oraz regionalnymi projektami dotyczącymi promocji zatrudnienia, łagodzenia skutków bezrobocia i aktywizacji zawodowej,
 - 2) opracowywanie, realizowanie i zarządzanie projektami współfinansowanymi ze środków Unii Europejskiej, w szczególności pochodzących ze środków Europejskiego Funduszu Społecznego.
3. Współpraca z partnerami rynku pracy w celu zebrania informacji o strukturze gospodarczej i kierunkach rozwoju, kierunkach kształcenia i sytuacji demograficznej w powiecie.
 4. Pozyskiwanie informacji z innych źródeł niezbędnych do oceny sytuacji na rynku pracy w powiecie.
 5. Współpraca z jednostkami samorządu terytorialnego oraz innymi partnerami rynku pracy w zakresie realizowanych zadań.
 6. Określenie istniejących „grup ryzyka” i ich rozmiarów na podstawie analiz lokalnego rynku pracy. Inicjowanie i realizacja badań oraz analiz rynku pracy, w tym prowadzenie monitoringu zawodów nadwyżkowych i deficytowych.
 7. Opracowywanie analiz i sprawozdań z zakresu wykonywanych zadań.
 8. Współdziałanie z innymi komórkami organizacyjnymi PUP w celu zapewnienia prawidłowości realizacji zadań.
 9. Realizacja zadań wynikających z ustawy o rehabilitacji zawodowej i społecznej oraz zatrudnianiu osób niepełnosprawnych, w szczególności przyznawanie środków na podjęcie własnej działalności gospodarczej albo wniesienie wkładu do spółdzielni socjalnej oraz organizacja staży.
 10. Realizacja zadań wynikających z innych przepisów i programów mających na celu aktywizację zawodową określonych grup i osób bezrobotnych z wykorzystaniem środków Funduszu Pracy, Europejskiego Funduszu Społecznego i innych środków publicznych.

FUNKCJA DORADCY KLIENTA

W 2014 rozwiązania zmieniające przepisy Ustawy z dnia 20 kwietnia 2004 roku o promocji zatrudnienia i instytucjach rynku pracy miały zwiększać rolę urzędów pracy jako partnerów wspierających proces rekrutacji kandydatów do pracy. Tym samym, urzędy pracy zostały zobligowane do profilowania pomocy dla bezrobotnych w zależności od oddalenia bezrobotnego od rynku pracy i jego gotowości do podjęcia zatrudnienia.

Dla ułatwienia współpracy pomiędzy pracodawcami, osobami bezrobotnymi i urzędem pracy, spośród pracowników Centrum Aktywizacji Zawodowej wyznaczono osoby, którym powierzono funkcję doradcy klienta.

Doradcami klienta są tacy specjaliści jak:

- pośrednicy pracy,
- doradcy zawodowi,
- specjaliści ds. rozwoju zawodowego.

Doradcy klientów indywidualnych obejmują opieką konkretną grupę osób bezrobotnych (wg podziału alfabetycznego), a do ich zadań należy stała opieka nad osobą bezrobotną lub poszukującą pracy, przygotowanie i nadzór nad realizacją indywidualnego planu działania, świadczenie podstawowych usług rynku pracy w formie indywidualnej.

Do zadań doradców klientów instytucjonalnych należy ustalanie potrzeb pracodawców, w szczególności związanych z możliwościami zatrudnienia nowych pracowników, oraz informowanie o zakresie możliwej pomocy ze strony urzędu pracy. Ich zadaniem jest także przyjmowanie i upowszechnianie ofert pracy, prowadzenie dokumentacji współpracy.

Ogółem w 2020r. w Powiatowym Urzędzie Pracy w Grodzisku Wielkopolskim swoje usługi na rzecz osób bezrobotnych, poszukujących pracy oraz pracodawców świadczyło 9 doradców klienta.

INDYWIDUALNY PLAN DZIAŁANIA

Doradca klienta, realizując ustawowe działania, przygotowuje wraz z osobą bezrobotną Indywidualny Plan Działania. Obejmuje on podstawowe usługi rynku pracy wspierane instrumentami rynku pracy, w celu zatrudnienia bezrobotnego.

Przygotowywany plan zawiera w szczególności 1) działania możliwe do zastosowania przez urząd pracy w ramach pomocy określonej w ustawie, 2) działania planowane do samodzielnej realizacji w celu poszukiwania pracy, 3) planowane terminy realizacji poszczególnych działań, 4) formy, planowaną liczbę i terminy kontaktów z pośrednikiem pracy, doradcą zawodowym lub innym pracownikiem urzędu pracy, 5) termin i warunki zakończenia realizacji indywidualnego planu działania.

Doradca klienta jest zobowiązany do kontaktu z osobą bezrobotną w ramach realizacji Indywidualnego Planu Działania, co najmniej raz na 60 dni.

ZATRUDNIANIE CUDZOZIEMCÓW

Obywatele Armenii, Białorusi, Gruzji, Mołdawii, Federacji Rosyjskiej i Ukrainy mogą podejmować krótkoterminową pracę w Polsce (do 6 miesięcy w ciągu kolejnych 12 miesięcy) bez obowiązku uzyskiwania zezwolenia na pracę, jeżeli praca cudzoziemca nie jest związana z działalnością sezonową. Podmiot zamierzający powierzyć taką pracę cudzoziemcowi (pracodawca lub osoba fizyczna) ma obowiązek zarejestrowania stosownego oświadczenia w powiatowym urzędzie pracy właściwym dla siedziby lub miejsca zamieszkania wnioskodawcy i uzyskania wpisu do ewidencji oświadczeń. Procedura wpisu do ewidencji powinna zostać dokonana w ciągu 7 dni roboczych (w sprawach wymagających dodatkowych wyjaśnień jest to 30 dni). Jeśli cudzoziemiec przebywa za granicą i nie ma ważnego dokumentu pobyтового, to składa on wniosek o wydanie wizy w polskim konsulacie (ew. wjeżdża w ramach ruchu bezwizowego, co pozwala na pobyt i pracę do 3 miesięcy, po tym terminie cudzoziemiec musi uzyskać np. zezwolenie na pobyt).

W okresie od stycznia do grudnia 2020 roku w Powiatowym Urzędzie Pracy w Grodzisku Wielkopolskim zarejestrowano 943 oświadczenia o zamiarze powierzenia pracy cudzoziemcowi. Średni czas trwania postępowania w procedurze uproszczonej wyniósł 4 dni.

Powiatowy Urząd Pracy w Grodzisku Wielkopolskim prowadził także procedurę wydawania informacji starosty o braku możliwości zaspokojenia potrzeb kadrowych pracodawcy w oparciu o analizę rejestrów bezrobotnych i poszukujących pracy, a także wynik rekrutacji organizowanej dla pracodawcy, sporządzoną z uwzględnieniem pierwszeństwa dostępu do rynku pracy dla obywateli polskich oraz cudzoziemców. W badanym okresie złożono 119 wniosków o wydanie informacji, z tego wszystkie rozpatrzono pozytywnie.

Najbardziej czasochłonną procedurą związaną z tematyką zatrudniania cudzoziemców jest wydawanie zezwoleń na pracę sezonową. Może być ono wydane dla obywateli wszystkich państw spoza Unii Europejskiej i Europejskiego Obszaru Gospodarczego. Zezwolenie wydaje się, jeśli cudzoziemiec ma wykonywać pracę w zakresie działalności bezpośrednio związanych z rolnictwem, leśnictwem, łowiectwem i rybactwem lub zakwaterowaniem i usługami gastronomicznymi. Zezwolenie na pracę sezonową wydaje starosta właściwy ze względu na siedzibę lub miejsce zamieszkania podmiotu powierzającego wykonywanie pracy cudzoziemcowi na okres nie dłuższy niż 9 miesięcy w roku kalendarzowym. W roku 2020 odnotowaliśmy wpływ 158 wniosków o wydanie zezwolenia na pracę sezonową. Spośród nich, na prośbę wnioskodawcy umorzono 63 wnioski. Wydano 32 zezwolenia na prace sezonową, a w 63 przypadkach wystawiono zaświadczenie o wpisie wniosku do ewidencji wniosków w sprawie pracy sezonowej.

Sprawy związane z zatrudnianiem cudzoziemców są szczególnie skomplikowane ze względu na różnorodność i złożoność przypadków. Wielokrotnie strony wzywane są do uzupełnienia formularzy, uzupełniania braków formalnych. Istotnym elementem procedur jest także weryfikacja, czy pracodawca nie zalega z opłacaniem składek ZUS. Wnioski są także weryfikowane w Aplikacji Centralnej, pod kątem sprawdzenia długości dotychczasowego zatrudnienia cudzoziemca w Polsce. Przeszkolony urzędnik ma także dostęp do wykazu osób, których pobyt na terenie Rzeczypospolitej Polskiej jest niepożądany. Czynność ta wykonywana jest w osobnym pomieszczeniu, z ograniczonym dostępem.

W okresie pandemii COVID-19 wprowadzono także kilka nowych regulacji prawnych związanych z tematyką zatrudniania cudzoziemców: przedłużenie z mocy prawa legalnego pobytu cudzoziemców do 30 dnia po odwołaniu stanu zagrożenia

lub stanu epidemii, przedłużenie z mocy prawa możliwości legalnego zatrudnienia cudzoziemca do 30 dnia po odwołaniu stanu zagrożenia lub stanu epidemii, brak konieczności uzyskania zezwolenia na pracę sezonową w czasie stanu zagrożenia epidemicznego, stanu epidemii i 30 dni po ich odwołaniu dla niektórych grup cudzoziemców, brak konieczności zmiany zezwolenia na pracę, zezwolenia na pobyt czasowy związanego z pracą czy oświadczenia o powierzeniu wykonywania pracy, gdy warunki pracy cudzoziemca uległy zmianie zgodnie z określonymi przepisami ustawy z dnia 2 marca o szczególnych rozwiązaniach. Rozwiązania te miały istotny wpływ na liczbę wydanych zezwoleń związanych z pracą cudzoziemca w Polsce.

USŁUGI RYNKU PRACY

Usługi rynku pracy to działania PUP bezpośrednio związane z zatrudnieniem osób bezrobotnych – nie angażujące środków Funduszu Pracy, tj. pośrednictwo pracy, poradnictwo zawodowe oraz usługi EURES;

- **pośrednictwo pracy** to podstawowa usługa świadczona przez Urząd Pracy w ramach przeciwdziałania bezrobociu i ograniczania jego skali. W szczególności polega ono na pozyskiwaniu i gromadzeniu ofert pracy oraz udostępnianiu ich osobom poszukującym zatrudnienia. Jest to także dobór kandydatów do oferty według wymagań pracodawcy, kierowanie do pracy osób bezrobotnych, udzielanie informacji pracodawcom o możliwościach korzystania z aktywnych form przeciwdziałania bezrobociu, informowanie zainteresowanych o sytuacji na lokalnym rynku pracy,

- **poradnictwo zawodowe** to udzielanie pomocy bezrobotnym i poszukującym pracy w wyborze odpowiedniego zawodu i miejsca zatrudnienia, a także pracodawcom w doborze odpowiednich kandydatów do pracy; także działania zmierzające do aktywizacji osób bezrobotnych i ułatwienie im poszukiwania pracy,

- **usługi EURES** to realizacja zadań wynikających z prawa swobodnego przepływu pracowników między państwami. **EURES** umożliwia dostęp do informacji oraz doradztwo osobom bezrobotnym i poszukującym pracy za granicą, dostęp do ofert pracy, którymi dysponują publiczne służby zatrudnienia w Krajach UE i EOG;

INSTRUMENTY RYNKU PRACY

Do **instrumentów rynku pracy** należy zaliczyć działania związane z zatrudnianiem (także z samozatrudnianiem) osób bezrobotnych przy udziale środków Funduszu Pracy, to między innymi: prace interwencyjne, roboty publiczne, staże, środki na podjęcie własnej działalności gospodarczej przez osoby bezrobotne oraz refundacje dla pracodawców kosztów wyposażenia lub doposażenia stanowisk pracy dla skierowanych osób bezrobotnych;

W roku 2020r. zdecydowanie spadła średnia miesięczna liczba osób osobiście kontaktujących się z Urzędem – w szczególności z Centrum Aktywizacji Zawodowej. Wprowadzenie ograniczeń w kontaktach międzyludzkich skierowało uwagę pracodawców, osób bezrobotnych i poszukujących pracy na możliwości kontaktu na odległość. Wszelkie sprawy dotyczące między innymi: zgłaszania wolnych miejsc pracy, związane z procedurą zatrudniania cudzoziemców, także dzięki wprowadzeniu narzędzi Tarczy Antykryzysowej – wnioski o pożyczki, dofinansowania do wynagrodzeń, dofinansowania do składek samozatrudnionych – zamiast kontaktu bezpośredniego z pracownikami, były realizowane z wykorzystaniem skrzynki podawczej.

Pomimo spadku ilościowego form aktywnych oferowanych osobom bezrobotnym, rok poprzedni nie pozwalał na stagnację. Liczba nowych form wsparcia ukierunkowała pomoc przede wszystkim w stronę przedsiębiorców, a liczba kontaktów telefonicznych i mailowych pracowników wielokrotnie przekroczyła wskaźniki z lat poprzednich. Pracodawcy pozyskiwali informacje przede wszystkim o możliwości uzyskania wsparcia z Tarczy Antykryzysowej. Ponadto interesowały ich kwestie zatrudnienia osób zarejestrowanych w urzędzie pracy oraz możliwości korzystania ze środków Funduszu Pracy i Unii Europejskiej przeznaczonych na aktywne formy aktywizacji zawodowej osób bezrobotnych (staże, szkolenia, itp.) jak również sposobność uzyskania wsparcia z Krajowego Funduszu Szkoleniowego. Osoby bezrobotne z kolei utrzymywały kontakty telefoniczne i za pośrednictwem poczty elektronicznej ze swoimi doradcami klienta.

POŚREDNICTWO PRACY

Powiatowy Urząd Pracy w Grodzisku Wielkopolskim współpracuje z pracodawcami głównie w zakresie pozyskiwania i realizacji przedkładanych ofert pracy. Pośrednicy prowadzą marketing usług i współpracują z partnerami rynku pracy w celu zwiększenia atrakcyjności napływających ofert do urzędu i poprawienia jakości świadczonych usług.

Oferty pracy podawane są do ogólnej wiadomości osób bezrobotnych i poszukujących zatrudnienia poprzez: wywieszanie ich na tablicy ogłoszeń na terenie urzędu, informację telefoniczną oraz bieżące umieszczanie ogłoszeń na stronie internetowej Powiatowego Urzędu Pracy w Grodzisku Wielkopolskim – www.grodziskwielkopolski.praca.gov.pl

W 2020 roku do Powiatowego Urzędu Pracy w Grodzisku Wielkopolskim zgłoszono 1808 wolnych stanowisk pracy (mniej o 697 w stosunku do roku poprzedniego). Z analizy zgłaszanych stanowisk wynika, że najczęściej pojawiającym się wolnym stanowiskiem pracy na terenie powiatu grodziskiego byli pracownicy wykonujący prace proste gdzie indziej niesklasyfikowani oraz pakowacze ręczni. Licznie oferowano zatrudnienie na stanowiskach takich jak: pracownicy wykonujący dorywcze prace proste, pracownicy wykonujący prace proste w przemyśle, operatorzy maszyn i urządzeń przemysłu spożywczego, magazynierzy, czy też kierowcy samochodów ciężarowych i dostawczych.

Tabela nr 10. Najczęściej zgłaszane wolne stanowiska pracy wg zawodów w 2020r.

	ogółem zgłoszone stanowiska pracy	w tym stan. subsydiowane
Pozostali pracownicy wykonujący prace proste gdzie indziej niesklasyfikowani	443	0
Pakowacz ręczny	131	4
Pozostali pracownicy wykonujący dorywcze prace proste	100	0
Pozostali robotnicy wykonujący prace proste w przemyśle	85	0
Operator maszyn i urządzeń przemysłu spożywczego*	63	0
Magazynier	57	1
Kierowca samochodu dostawczego	50	0
Kierowca samochodu ciężarowego	47	1
Operator maszyn i urządzeń do rozdrabniania i sortowania	44	0
Pomocniczy robotnik budowlany	42	0
Sortowacz surowców wtórnych	34	0
Nauczyciel przedszkola	31	0
Robotnik myjący części i zespoły	28	0
Sprzedawca*	26	5
Brukarz	23	4
Operator urządzeń do przetwórstwa drobiu	22	0
Kierownik produkcji w przemyśle	20	0
Kierowca samochodu osobowego	17	0
Kierowca operator wózków jezdniowych (widłowych)	16	0

Sortowacz	16	0
Murarz	15	1
Pomocniczy robotnik w hodowli zwierząt	15	0
Operator maszyn i urządzeń do przetwórstwa tworzyw	14	0
Mechanik maszyn i urządzeń przemysłowych	13	0
Pomocnik piekarza	13	0
Pozostali pracownicy administracyjni i sekretarze biura zarządu	12	5
Robotnik gospodarczy	12	2
Ślusarz*	12	0
Tapicer*	12	0
Szwaczka maszynowa	12	0
Kontroler jakości wyrobów przemysłowych	10	0
Dekarz*	10	7
Elektromonter (elektryk) zakładowy	10	0
Technik prac biurowych*	9	2
Pozostali pracownicy obsługi biurowej	9	9
Pozostali robotnicy wykonujący prace proste w budownictwie	9	0

Źródło: opracowanie własne na podstawie realizowanych sprawozdań o rynku pracy MRPIPS

WSPÓŁPRACA Z OŚRODKAMI POMOCY SPOŁECZNEJ

Powiatowy Urząd Pracy w Grodzisku Wielkopolskim kontynuował zawarte w latach poprzednich porozumienia w sprawie zawiazania partnerstw w zakresie realizacji zadań na rzecz aktywnej integracji z Ośrodkami Pomocy Społecznej z Grodziska Wielkopolskiego, Rakoniewic, Granowa oraz Kamieńca. Celem partnerstw jest współpraca na rzecz aktywizacji społeczno-zawodowej osób bezrobotnych, poszukujących pracy lub niepozostających w zatrudnieniu, będących w wieku aktywności zawodowej i korzystających ze świadczeń z pomocy społecznej w rozumieniu przepisów o pomocy społecznej, w szczególności osób wykluczonych, bądź zagrożonych wykluczeniem społecznym.

Porozumienia te obejmują współpracę w zakresie między innymi:

- upowszechniania ofert pracy, informacji o usługach poradnictwa zawodowego, szkoleniach, stażach, organizacji robót publicznych oraz zatrudnienia socjalnego,
- realizacji projektów współfinansowanych w ramach Europejskiego Funduszu Społecznego w przypadku działań szkoleniowych organizowanych przez Ośrodek Pomocy Społecznej dla osób zarejestrowanych jako bezrobotne w Powiatowym Urzędzie Pracy,

- kierowania osób bezrobotnych na wnioszek ośrodka do uczestnictwa w kontrakcie socjalnym, indywidualnym programie usamodzielnienia, lokalnym programie pomocy społecznej, o którym mowa w przepisach ustawy o pomocy społecznej lub uczestnictwa w indywidualnym programie zatrudnienia socjalnego, o którym mowa w przepisach o zatrudnieniu socjalnym,
- zasad wymiany informacji dotyczących osób bezrobotnych będących klientami Ośrodka Pomocy Społecznej.

Ponadto w roku 2020 kontynuowano także porozumienie z Wielkopolską Wojewódzką Komendą Ochotniczych Hufców Pracy o współpracy w zakresie podejmowania wspólnych działań na rzecz poprawy startu zawodowego młodzieży w ramach realizowanego przez OHP programu „Gwarancje dla młodzieży”. Działania te służą przeciwdziałaniu marginalizacji i wykluczeniu społecznemu młodzieży, oraz poprawy jej sytuacji na rynku pracy. Warto także wspomnieć o porozumieniu ze Stowarzyszeniem Centrum Promocji i Rozwoju Inicjatyw Obywatelskich „PISOP” z Leszna, które dotyczy współpracy we wsparciu osób wykluczonych lub zagrożonych wykluczeniem społecznym.

PORADNICTWO ZAWODOWE

Doradcy zawodowi świadczą usługi poradnictwa zawodowego dla osób bezrobotnych oraz poszukujących pracy zarejestrowanych w Powiatowym Urzędzie Pracy w Grodzisku Wielkopolskim. Usługa ta jest dostępna codziennie w godzinach otwarcia urzędu. Do dyspozycji doradców zawodowych dostępne jest samodzielne biuro wyposażone w sprzęt komputerowy (komputery stacjonarne i laptop), a także salka do spotkań grupowych.

Dominującą formą pracy z klientami jest poradnictwo indywidualne. W roku 2020 udział w nim wzięło 35 osób. Forma ta pozwala na wnikliwe i kompleksowe rozpoznanie problemu zawodowego klienta. Daje możliwość dokładnego określenia istniejących deficytów wiedzy i umiejętności. W trakcie indywidualnego spotkania z klientem można na bieżąco uzupełniać jego informacje na temat rynku pracy. Jest to szczególnie istotne dla osób, które wchodzi na rynek pracy lub powracają na niego po dłuższej nieobecności. Bezrobotny lub poszukujący pracy w trakcie spotkania z doradcą zawodowym może bliżej poznać swoje predyspozycje zawodowe, określić

swoje zainteresowania, uzdolnienia, mocne i słabe strony. Podczas spotkania można zaplanować najbardziej optymalne dla danego klienta sposoby poszukiwania pracy. Klient ma możliwość wspólnie z doradcą skonstruować własne dokumenty aplikacyjne oraz przygotować się do rozmów kwalifikacyjnych z potencjalnymi pracodawcami. Takie poradnictwo jest też szczególnie istotne dla osób, które rozważają możliwość rozpoczęcia działalności gospodarczej i w związku z tym, chcą ubiegać się o jednorazową dotację na uruchomienie własnej działalności gospodarczej.

Pandemia pokrzyżowała wiele planów związanych z poradnictwem zawodowym. Ograniczenie kontaktów osobistych z osobami bezrobotnymi, także nowe obowiązki wynikające z realizacji Tarczy Antykryzysowej znacząco wpłynęły na ograniczenie możliwości udzielania pomocy doradcy zawodowego. Nie odbyły się przewidziane na koniec marca spotkania dla uczniów ostatnich klas szkół średnich, jak również od wielu lat współorganizowany wraz z Zespołem Szkół Ponadgimnazjalnych im. E. Kwiatkowskiego w Grodzisku Wielkopolskim oraz Poradnią Psychologiczno – Pedagogiczną w Grodzisku Wielkopolskim - Festiwal Zawodów (dla uczniów ostatnich klas szkół podstawowych z terenu powiatu grodziskiego).

KRAJOWY FUNDUSZ SZKOLENIOWY

Krajowy Fundusz Szkoleniowy (KFS) powstał ze środków Funduszu Pracy w celu wsparcia kształcenia ustawicznego pracowników podejmowanego z inicjatywy lub za zgodą pracodawcy. W szkoleniach



mogą brać udział również pracodawcy i właściciele firm. KFS jest instrumentem polityki rynku pracy wspierającym osoby pracujące w aktualizowaniu lub nabywaniu nowych kompetencji i pomagającym w dostosowaniu się do wymagań dynamicznie zmieniającej się gospodarki i zmian zachodzących na rynku pracy. Celem utworzenia KFS jest również zapobieżenie utracie zatrudnienia przez osoby pracujące z powodu braku właściwych kompetencji, braku wiedzy zawodowej lub jej nieadekwatności. Inwestycja w kadry, zwiększenie potencjału kadrowego, to możliwość podniesienia pozycji rynkowej firmy oraz samych pracowników na rynku pracy.

Pracodawcy, którzy są zainteresowani uzyskaniem dofinansowania, składają w powiatowym urzędzie pracy właściwym ze względu na siedzibę albo miejsce prowadzenia działalności wnioski o dofinansowanie szkolenia ze środków KFS. Środki przyznawane są na kształcenie pracodawców oraz pracowników, czyli osób zatrudnionych na podstawie umowy o pracę, powołania, wyboru, mianowania lub spółdzielczej umowy o pracę.

Całkowita kwota, którą urząd pozyskał w roku 2020 na wsparcie dla przedsiębiorców w powiecie grodziskim (łącznie z uzyskaną rezerwą) wynosiła 212400 zł.

Firmy mogły uzyskać dofinansowanie do wybranego przez siebie szkolenia na poziomie:

- 100% kosztów szkolenia (kształcenia ustawicznego) – w przypadku mikroprzedsiębiorcy (do 10 osób zatrudnionych), ale nie więcej niż do wysokości 300% przeciętnego wynagrodzenia w danym roku na jednego uczestnika.
- 80% kosztów szkolenia (kształcenia ustawicznego), dla pozostałych pracodawców, ale nie więcej niż do wysokości 300% przeciętnego wynagrodzenia w danym roku na jednego uczestnika,

Priorytety KFS ustalone w 2020r.:

- wsparcie kształcenia ustawicznego dla osób powracających na rynek pracy po przerwie związanej ze sprawowaniem opieki nad dzieckiem
- wsparcie kształcenia ustawicznego osób po 45 roku życia
- wsparcie zawodowego kształcenia ustawicznego w zidentyfikowanych w danym powiecie lub województwie zawodach deficytowych,
- wsparcie kształcenia ustawicznego w związku z rozwojem w firmach technologii i zastosowaniem wprowadzonych przez firmy narzędzi pracy
- wsparcie kształcenia ustawicznego w obszarach /branżach kluczowych dla rozwoju powiatu/województwa wskazanych w dokumentach strategicznych/planach rozwoju
- wsparcie realizacji szkoleń dla instruktorów praktycznej nauki zawodu bądź osób mających zamiar podjęcia się tego zajęcia, opiekunów praktyk zawodowych i opiekunów stażu uczniowskiego oraz szkoleń branżowych dla nauczycieli kształcenia zawodowego

- wsparcie kształcenia ustawicznego pracowników zatrudnionych w podmiotach posiadających status przedsiębiorstwa społecznego, wskazanych na liście przedsiębiorstw społecznych prowadzonej przez MRPiPS, członków lub pracowników spółdzielni socjalnych lub pracowników Zakładów Aktywności Zawodowej.

W wyniku naborów w ramach KFS zawarto 26 z 27 zaplanowanych umów o kształcenie ustawiczne pracodawców i pracowników z tzw. limitu podstawowego (jeden z pracodawców w ostatnim momencie wycofał się z realizacji). Powiatowy Urząd Pracy w Grodzisku Wielkopolskim pomniejszył kwotę dofinansowania 4 pracodawcom ze względu na trudności związane z realizacją szkoleń spowodowanych trwającą epidemią COVID-19. Niektóre z planowanych szkoleń w ogóle się nie odbyły, a inne zostały przekształcone ze stacjonarnych w on -line, a zatem konieczna była korekta poniesionych kosztów przez jednostkę szkoleniową. W ramach limitu podstawowego wydatkowano 156 600 zł.

Priorytety rezerwy KFS ustalone w 2020r.:

- wsparcie kształcenia ustawicznego osób z orzeczoną stopniem niepełnosprawności
- wsparcie w nabywaniu kompetencji cyfrowych
- wsparcie kształcenia ustawicznego pracowników Centrów Integracji Społecznej, Klubów Integracji Społecznej oraz Warsztatów Terapii Zajęciowej
- wsparcie kształcenia ustawicznego osób, które mogą udokumentować wykonywanie przez co najmniej 15 lat prac w szczególnych warunkach lub o szczególnym charakterze, a którym nie przysługuje prawo do emerytury pomostowej.

W 2020 roku, 11 pracodawców było zainteresowanych otrzymaniem środków z rezerwy Krajowego Funduszu Szkoleniowego. Ze względu na braki formalne odrzucono 8 wniosków. Zrealizowano 3 umowy z pracodawcami na 28 000 zł.

Dzięki środkom Krajowego Funduszu Szkoleniowego wsparcie otrzymało 29 podmiotów gospodarczych. Były to lokalne firmy i instytucje związane przede wszystkim z branżą fryzjerską, usługową, budownictwem. Uczestnikami działań finansowanych z KFS było

81 osób (w tym 23 kobiety). Tematyka szkoleń dotyczyła najczęściej podnoszenia umiejętności fryzjerskich/kosmetycznych, uprawnień do prowadzenia pojazdów i obsługi urządzeń.

DOTACJE NA DZIAŁALNOŚĆ GOSPODARCZĄ

Jedną z popularniejszych wśród osób bezrobotnych form pomocy są tzw. jednorazowe dotacje na działalność gospodarczą. Wsparcie to otrzymało 56 osób zarejestrowanych jako bezrobotne, deklarujące chęć podjęcia działalności gospodarczej, które spełniały między innymi następujące warunki:

- nie otrzymały bezzwrotnych środków Funduszu Pracy lub innych bezzwrotnych środków publicznych na podjęcie działalności gospodarczej lub rolniczej oraz na założenie lub przystąpienie do spółdzielni socjalnej;
- oświadczyły, że nie podejmą zatrudnienia w okresie 12 miesięcy od dnia rozpoczęcia prowadzenia działalności gospodarczej;
- zobowiązały się do prowadzenia działalności gospodarczej w okresie 12 miesięcy od dnia jej rozpoczęcia oraz nieskładania w tym okresie wniosku o zawieszenie jej wykonywania;
- nie były karane w okresie 2 lat przed dniem złożenia wniosku za przestępstwo przeciwko obrotowi gospodarczemu, w rozumieniu ustawy z dnia 6 czerwca 1997r. – Kodeks karny;
- nie złożyły wniosku do innego starosty o przyznanie jednorazowo środków na podjęcie działalności gospodarczej lub o przyznanie środków na założenie lub przystąpienie do spółdzielni socjalnej.

Wysokość przyznawanych środków nie może przekroczyć 600% przeciętnego wynagrodzenia. Wnioskujący musi dokonać kalkulacji kosztów i sporządzić plan przedsięwzięcia, opracowuje również harmonogram zakupów w ramach wnioskowanych środków i określa rodzaj działalności, którą zamierza prowadzić. Wymagane jest zabezpieczenie przyznanej dotacji, na przykład: w formie poręczenia cywilnego czy poręczenia wekslowego. Rozliczenie z dofinansowania następuje na podstawie faktur, rachunków lub umów kupna-sprzedaży. Działalność gospodarczą należy prowadzić co najmniej 12 miesięcy. Kwoty przyznanych jednorazowo dotacji na podjęcie działalności gospodarczej osiągnęły przeciętnie wysokość 15 746 zł.

Najczęściej dotacji udzielano na działalność gospodarczą związaną z usługami sprzątającymi, kosmetycznymi i fryzjerskimi, budowlanymi, wykańczaniem wnętrz, usługami elektrycznymi, oraz z przeznaczeniem na mechanikę pojazdową.

POZOSTAŁE INSTRUMENTY RYNKU PRACY REALIZOWANE PRZEZ PUP W 2020R.

Staż - polega na nabywaniu nowych umiejętności praktycznych do wykonywania pracy, przez wykonywanie zadań w miejscu pracy, bez nawiązywania stosunku pracy z pracodawcą. Staż może trwać od 3 do 6 miesięcy. Bezrobotnym do 30 roku życia ustawodawca umożliwił odbywanie stażu przez okres do 12 miesięcy.

Prace interwencyjne - oznacza to zatrudnienie bezrobotnego przez pracodawcę, które nastąpiło w wyniku umowy zawartej ze starostą. Starosta zwraca pracodawcy część kosztów poniesionych na wynagrodzenia, nagrody oraz składki na ubezpieczenia społeczne skierowanych bezrobotnych w uzgodnionej uprzednio wysokości.

Roboty publiczne - oznaczają zatrudnienie bezrobotnego w okresie nie dłuższym niż 12 miesięcy przy wykonywaniu prac finansowanych lub dofinansowanych ze środków samorządu terytorialnego, budżetu państwa, funduszy celowych, organizacji pozarządowych, spółek wodnych i ich związków. Roboty publiczne mogą być organizowane przez: powiaty (z wyłączeniem prac organizowanych w urzędach pracy), gminy, organizacje pozarządowe statutowo zajmujące się problematyką ochrony środowiska, kultury, oświaty, kultury fizycznej i turystyki, opieki zdrowotnej, bezrobocia oraz pomocy społecznej, spółki wodne i ich związki. Pracodawca, który w ramach robót publicznych zatrudniał skierowanych bezrobotnych otrzymuje zwrot części kosztów poniesionych na ich: wynagrodzenia, nagrody, składki na ubezpieczenia społeczne.

Bon na zasiedlenie to gwarancja przyznania środków finansowych na pokrycie kosztów zamieszkania w związku z podjęciem zatrudnienia, innej pracy zarobkowej lub działalności gospodarczej poza miejscem dotychczasowego zamieszkania, pod warunkiem otrzymywania za ich wykonywanie wynagrodzenia lub przychodu w wysokości co najmniej minimalnego wynagrodzenia za pracę. Istotne jest to, żeby odległość od miejsca dotychczasowego zamieszkania do nowej lokalizacji wynosiła co najmniej 80 km lub czas dojazdu do tej miejscowości i powrotu do miejsca dotychczasowego zamieszkania przekraczał łącznie co najmniej 3 godziny dziennie.

Refundacja kosztów wyposażenia lub doposażenia stanowiska pracy (kontynuacja umów zawartych w latach wcześniejszych) jest udzielana w związku ze stworzeniem lub doposażeniem stanowiska pracy i zatrudnieniem na tym stanowisku skierowanego bezrobotnego. O refundację wyposażenia lub doposażenia stanowiska pracy mogły ubiegać się między innymi: podmioty prowadzące działalność gospodarczą, niepubliczne przedszkola i szkoły, osoby fizyczne, osoby prawne lub jednostki organizacyjne nieposiadające osobowości prawnej, zamieszkujące lub mające siedzibę na terytorium RP. Wysokość refundowanych środków określona zostaje w umowie i nie może przekroczyć 600% wysokości przeciętnego wynagrodzenia. Stanowisko pracy wyposażone lub doposażone w ramach środków Funduszu Pracy należy utrzymać przez okres minimum 24 miesięcy.

Refundacja części kosztów poniesionych na wynagrodzenia, nagrody i składki na ubezpieczenia społeczne skierowanych bezrobotnych do 30 roku życia (kontynuacja umów zawartych w latach wcześniejszych) to rozwiązanie zachęcające pracodawców do zatrudniania osób młodych poprzez gwarantowanie refundacji części kosztów pracy do wysokości minimalnego wynagrodzenia za pracę wraz ze składkami na ubezpieczenia społeczne należnymi od pracodawcy. Warunkiem przyznania refundacji jest zatrudnienie skierowanego bezrobotnego do 30 roku życia przez okres 24 miesięcy w pełnym wymiarze czasu pracy (w tym przez okres 12 miesięcy bez otrzymywanego już wsparcia).

WSPARCIE DLA OSÓB BEZROBOTNYCH ZREALIZOWANE W 2020 ROKU

W roku 2020 przyznany limit środków Funduszu Pracy wyniósł 509 130,66 zł. Cała przyznana kwota Funduszu Pracy wraz ze środkami przeznaczonymi na realizację projektów współfinansowanych z Europejskiego Funduszu Społecznego, wynosiła 3 902 823,08 zł

Tabela nr 12. Osoby bezrobotne skierowane na aktywne formy w 2020 wraz z wydatkami.

Formy wsparcia	Liczba osób	Wydatki
Prace interwencyjne	10	66 164,42
Roboty publiczne	6	36 439,32
Staże	69	90 368,80

Dotacje na uruchomienie działalności gospodarczej	56	68 760,00
Bon na zasiedlenie	3	24 000,00

Źródło: opracowanie własne PUP

W roku 2020 w ramach posiadanych środków, skierowano 144 osób na wymienione powyżej aktywne formy wsparcia, także w ramach umów zawartych w latach wcześniejszych (2 osoby bezrobotne skierowano na stanowiska pracy z refundacją kosztów wyposażenia lub doposażenia).

PROGRAMY REALIZOWANE W ROKU 2020

W celu skutecznego przeciwdziałania bezrobociu i jego negatywnym skutkom Powiatowy Urząd Pracy w Grodzisku Wielkopolskim realizuje programy na rzecz aktywizacji osób bezrobotnych wykorzystując środki Funduszu Pracy oraz środki z Europejskiego Funduszu Społecznego.

Środki finansowe pozostające w dyspozycji Ministra Rozwoju, Pracy i Technologii Społecznej służą wspieraniu lokalnych i regionalnych rynków pracy. Minister właściwy do spraw pracy może przeznaczyć, z własnej inicjatywy lub na wniosek marszałka województwa, rezerwę Funduszu Pracy na finansowanie zadań określonych w Ustawie o promocji zatrudnienia i instytucjach rynku pracy. Środki rezerwy mogą być przeznaczone w szczególności na finansowanie realizacji programów aktywizacji zawodowej określonych grup bezrobotnych np. bezrobotnych będących dłużnikami alimentacyjnymi; bezrobotnych niepełnosprawnych; bezrobotnych zamieszkujących na wsi oraz programów specjalnych.

Programy finansowane ze środków rezerwy Funduszu Pracy

W roku 2020 Powiatowy Urząd Pracy w Grodzisku Wielkopolskim uzyskał fundusze pochodzące ze środków rezerwy Ministra Rozwoju, Pracy i Technologii na realizację Programu aktywizacji zawodowej bezrobotnych zamieszkujących na wsi.

Wysokość pozyskanych środków rezerwy Funduszu Pracy to 474 000,00 zł. Przewidziano liczbę 45 uczestników. Zrealizowane formy aktywizacji to: staże, jednorazowe środki na podjęcie działalności gospodarczej.

Okres realizacji: od 01.08.2020 r. do 31.12.2020 r.

Projekty współfinansowane ze środków Europejskiego Funduszu Społecznego (EFS)



Europejski Fundusz Społeczny jest głównym narzędziem finansowym Unii Europejskiej wspierającym zatrudnienie w państwach członkowskich oraz promującym spójność gospodarczą i społeczną. Środki EFS przeznaczone są na pomoc przedsiębiorstwom i pracownikom w dostosowywaniu się do zmian, wspierając nowatorskie rozwiązania w miejscach pracy. EFS powstał w celu poprawy jakości i dostępności miejsc pracy oraz możliwości zatrudnienia w Unii Europejskiej. Poza promocją aktywnej polityki rynku pracy, mającej na celu przeciwdziałanie i zapobieganie bezrobociu, EFS koncentruje się także na przeciwdziałaniu zjawisku wykluczenia społecznego, kształceniu ustawicznym oraz rozwoju przedsiębiorczości.

Powiatowy Urząd Pracy w Grodzisku Wielkopolskim realizował w roku 2020 dwa projekty współfinansowane ze środków Europejskiego Funduszu Społecznego. Był to projekt realizowany w ramach Wielkopolskiego Regionalnego Programu Operacyjnego na lata 2014-2020, Oś priorytetowa 6: Rynek pracy, Działanie 6.1. Aktywizacja zawodowa osób bezrobotnych i poszukujących pracy – projekty pozakonkursowe realizowane przez PSZ, pt. **„Aktywizacja zawodowa osób bezrobotnych i poszukujących pracy w powiecie grodziskim (V)”** oraz projekt w ramach Osi Priorytetowej I Osoby młode na rynku pracy Działanie 1.1 Wsparcie osób młodych pozostających bez pracy na regionalnym rynku pracy Poddziałanie 1.1.1 Wsparcie udzielane z Europejskiego Funduszu Społecznego Programu Operacyjnego Wiedza Edukacja Rozwój pt. **„Aktywizacja osób młodych pozostających bez pracy w powiecie grodziskim (V)”**.

Wielkopolski Regionalny Program Operacyjny 2014+

Celem strategicznym WRPO 2014+ jest: poprawa konkurencyjności i spójności województwa przy zrównoważonym wykorzystaniu specyficznych cech potencjału gospodarczego i kulturowego regionu oraz przy pełnym poszanowaniu jego zasobów przyrodniczych. Cel ten zostanie osiągnięty poprzez podniesienie konkurencyjności i innowacyjności gospodarki, poprawę atrakcyjności inwestycyjnej ośrodków miejskich i usprawnienie powiązań między nimi, zwiększenie atrakcyjności

osiedleńczej i turystycznej oraz przełamywanie barier strukturalnych na obszarach o niższym potencjale rozwojowym.

Celem projektu „**Aktywizacja zawodowa osób bezrobotnych i poszukujących pracy w powiecie grodziskim (V)**” jest zwiększenie możliwości zatrudnienia 335 osób bezrobotnych (190K i 145M) powyżej 29 roku życia pozostających bez pracy w powiecie grodziskim do końca grudnia 2022 r.

Program adresowany jest dla osób bezrobotnych powyżej 30 roku życia, które spełniają jeden z poniższych warunków:

- kobieta,
- orzeczenie niepełnosprawności,
- długotrwale bezrobotna,
- niskie kwalifikacje,
- osoby powyżej 50 r.ż.,
- imigranci oraz reemigranci,
- osoby odchodzące z rolnictwa i ich rodziny,
- mężczyźni w wieku 30-49 lat wymagający wsparcia.

Zakres pomocy: pośrednictwo pracy, poradnictwo zawodowe, staże, szkolenia, jednorazowe środki na podjęcie działalności gospodarczej. Ze względu na panującą pandemię COVID-19 i pogorszenie się sytuacji gospodarczej i na rynku pracy zaplanowano również wsparcie mające na celu zwalczanie lub przeciwdziałanie skutkom pandemii COVID-19 dla 200 przedsiębiorców i pracowników. Zadanie to obejmuje wsparcie, o którym mowa w Ustawie z dnia 2 marca 2020 r. o szczególnych rozwiązaniach związanych z zapobieganiem, przeciwdziałaniem i zwalczaniem COVID-19, innych chorób zakaźnych oraz wywołanych nimi sytuacji kryzysowych. W ramach projektu realizowane są instrumenty wprowadzone ww. ustawą:

- art. 15zzb – dla przedsiębiorców w rozumieniu art. 4 ust. 1 lub 2 ustawy z dnia 6 marca 2018 r. – Prawo przedsiębiorców – dofinansowanie części kosztów wynagrodzeń pracowników oraz należnych od tych wynagrodzeń składek na ubezpieczenia społeczne, w przypadku spadku obrotów gospodarczych w następstwie wystąpienia COVID-19,
- art. 15zzc – dla przedsiębiorców będących osobą fizyczną niezatrudniającą pracowników – dofinansowanie części kosztów prowadzenia działalności

gospodarczej w przypadku spadku obrotów gospodarczych w następstwie wystąpienia COVID-19,

- art. 15zże – dla organizacji pozarządowej lub podmiotu, o którym mowa w art. 3 ust. 3 Ustawy z dnia 24 kwietnia 2003 r. o działalności pożytku publicznego i o wolontariacie (Dz. U. z 2019 r. poz. 688 i 1570 oraz z 2020 r. poz. 284) – dofinansowanie części kosztów wynagrodzeń pracowników oraz należnych od tych wynagrodzeń składek na ubezpieczenia społeczne, w przypadku spadku przychodów z działalności statutowej w następstwie wystąpienia COVID-19.

Planowane efekty:

• Liczba osób bezrobotnych, w tym długotrwale bezrobotnych, objętych wsparciem w programie	osoby	335
• Liczba osób długotrwale bezrobotnych objętych wsparciem w programie	osoby	119
• Liczba osób z niepełnosprawnościami objętych wsparciem w programie	osoby	16
• Liczba osób w wieku 50 lat i więcej objętych wsparciem w programie	osoby	56
• Liczba osób o niskich kwalifikacjach objętych wsparciem w programie	osoby	144
• Liczba osób, które otrzymały bezzwrotne środki na podjęcie działalności gospodarczej w programie	osoby	88
• Liczba osób objętych wsparciem w zakresie zwalczania lub przeciwdziałania skutkom pandemii COVID-19	osoby	200
• Wartość wydatków kwalifikowalnych przeznaczonych na działania związane z pandemią COVID-19	PLN	1 166 550,00
• Liczba osób objętych wsparciem aktywizacji zawodowej w programie	osoby	335
• Liczba osób, którym zapewniona zostanie możliwość realizacji indywidualnej i kompleksowej aktywizacji zawodowo- edukacyjnej	osoby	335
• Liczba osób bezrobotnych z następujących grup: kobiety, osoby w wieku 50 lat i więcej, osoby z niepełnosprawnościami, osoby długotrwale bezrobotne, osoby o niskich kwalifikacjach objętych wsparciem w projekcie	osoby	334
• Liczba osób, które uzyskały kwalifikacje po opuszczeniu programu (C)	osoby	71
• Liczba osób pracujących, łącznie z prowadzącymi działalność na własny rachunek, po opuszczeniu programu (C)	osoby	110
• Liczba utworzonych miejsc pracy w ramach udzielonych z EFS środków na podjęcie działalności gospodarczej	szt.	88
• Liczba osób z niepełnosprawnościami pracujących po opuszczeniu programu (łącznie z pracującymi na własny rachunek)	osoby	1

• Liczba bezrobotnych mężczyzn w wieku 30-49 lat, wymagających wsparcia, nienależących do innych grup, objętych wsparciem w projekcie.	osoby	1
• Dla osób w najtrudniejszej sytuacji (osoby w wieku 50 lat i więcej, kobiety, osoby z niepełnosprawnościami, osoby długotrwale bezrobotne, osoby z niskimi kwalifikacjami do poziomu ISCED 3, imigranci, reemigranci) – wskaźnik efektywności zatrudnieniowej na poziomie co najmniej 45%	%	45
• Dla pozostałych osób nienależących do ww. grup – wskaźnik efektywności zatrudnieniowej na poziomie co najmniej 60%	%	60

Okres realizacji projektu: 01.01.2019 r. - 31.12.2022 r.

Ogólna wartość projektu wynosi 4 011 786,03 zł, z czego na rok 2020 przypadało 1 500 182,00 zł.

Program Operacyjny Wiedza Edukacja Rozwój

Program Operacyjny Wiedza Edukacja Rozwój jest finansowany ze środków Europejskiego Funduszu Społecznego (EFS) oraz ze środków specjalnej linii budżetowej Inicjatywy na rzecz zatrudnienia ludzi młodych (*Youth Employment Initiative – YEI*), a także z budżetu państwa.

Program wspiera aktywizację osób młodych poniżej 30 roku życia pozostających bez zatrudnienia, szkolnictwo wyższe, innowacje społeczne, mobilność i współpracę ponadnarodową, a także reformy w obszarach zatrudnienia, włączenia społecznego, edukacji, zdrowia i dobrego rządzenia.

Celem projektu „Aktywizacja osób młodych pozostających bez pracy w powiecie grodziskim (V)” jest zwiększenie możliwości zatrudnienia osób młodych do 29 roku życia pozostających bez pracy w powiecie grodziskim.

Zakres pomocy: pośrednictwo pracy, poradnictwo zawodowe, staże, szkolenia, jednorazowe środki na podjęcie działalności gospodarczej. Ze względu na panującą pandemię COVID-19 i pogorszenie się sytuacji gospodarczej i na rynku pracy zaplanowano również wsparcie mające na celu zwalczanie lub przeciwdziałanie skutkom pandemii COVID-19 dla 155 przedsiębiorców i pracowników.

Uczestnikami projektu są osoby młode w wieku 18-29 lat bez pracy, w tym osoby z niepełnosprawnościami, zarejestrowane w PUP jako bezrobotne, spośród których co najmniej 60% stanowią osoby, które nie uczestniczą w kształceniu i szkoleniu (tzw.

młodzież NEET), zgodnie z definicją osoby z kategorii NEET przyjętą w Programie Operacyjnym Wiedza Edukacja Rozwój 2014-2020.

Projekt zakłada:

- minimalny poziom kryterium efektywności zatrudnieniowej dla osób w najtrudniejszej sytuacji (w tym imigranci, reemigranci, osoby z niepełnosprawnościami, osoby długotrwale bezrobotne, osoby z niskimi kwalifikacjami) - 39%;
- minimalny poziom kryterium efektywności zatrudnieniowej dla pozostałych osób nienależących do ww. grup - 54%;
- liczba osób poniżej 30 lat, które uzyskały kwalifikacje po opuszczeniu programu – 120 osób.

Spośród uczestników min. 20% muszą stanowić osoby znajdujące się w trudnej sytuacji na rynku pracy (tj. osoby o niskich kwalifikacjach, długotrwale bezrobotne oraz niepełnosprawne).

Okres realizacji projektu to 01.01.2019 r. - 31.12.2022 r., a liczba beneficjentów to 400 uczestników. Ogólna wartość projektu wynosi 5 369 503,88 zł, z czego na rok 2020 przypadało -1 893 510,42 zł.

Dodatkowe środki Funduszu Pracy na realizację celu zwalczania lub przeciwdziałania skutkom pandemii COVID-19

W 2020 roku pozyskano dodatkowe środki Funduszu Pracy na finansowanie realizacji działań określonych w art. 15zzb - 15zze i 15 zze² i w art. 15zze⁴ Ustawy z dnia 2 marca 2020 r. o szczególnych rozwiązaniach związanych z zapobieganiem, przeciwdziałaniem i zwalczaniem COVID-19, innych chorób zakaźnych oraz wywołanych nimi sytuacji kryzysowych w wysokości 28 205 851,88 zł. Wsparcie było wypłacane lokalnym przedsiębiorcom po uprzednim złożeniu przez nich wniosków.

W sumie liczba podmiotów, którym udzielono pomocy finansowej w ramach całego limitu Funduszu Pracy i projektów współfinansowanych z EFS wyniosła na dzień 31.12.2021 r. **3730**, a suma wszystkich środków finansowych na ten cel jakimi dysponował Powiatowy Urząd Pracy w Grodzisku Wielkopolskim w 2020 r. wyniosła **30 655 173,56 zł.**

Ogłoszony na terytorium Polski stan epidemii znacząco wpłynął na codzienne życie obywateli, w tym na sytuację ekonomiczną firm. W celu złagodzenia negatywnych skutków jakie stan ten wywołał dla przedsiębiorców i pracodawców, wprowadzono liczne rozwiązania ustawowe.

Bezzwrotna pożyczka z przeznaczeniem na pokrycie bieżących kosztów prowadzenia działalności gospodarczej, czyli rozwiązanie wprowadzone w art. 15zzd Ustawy z dnia 2 marca 2020 r. o szczególnych rozwiązaniach związanych z zapobieganiem, przeciwdziałaniem i zwalczaniem COVID-19, innych chorób zakaźnych oraz wywołanych nimi sytuacji kryzysowych (Dz.U. poz. 374, z późn. zm.); spotkała się z bardzo dużym zainteresowaniem przedsiębiorców. O tę formę wsparcia mogli ubiegać się tylko mikroprzedsiębiorcy. Ustawa Prawo przedsiębiorców (art. 7 ust. 1 pkt 1 Ustawy z dnia 6 marca 2018 r.) definiuje ich w oparciu o poniższe zasady.

Jest to przedsiębiorca, który w co najmniej jednym roku z dwóch ostatnich lat obrotowych spełniał łącznie następujące warunki:

- a. zatrudniał średniorocznie mniej niż 10 pracowników oraz
- b. osiągnął roczny obrót netto ze sprzedaży towarów, wyrobów i usług oraz z operacji finansowych nieprzekraczający równowartości w złotych 2 milionów euro lub sumy aktywów jego bilansu sporządzonego na koniec jednego z tych lat nie przekroczyły równowartości w złotych 2 milionów euro).

Warunkiem otrzymania wsparcia w wysokości do 5 000zł było prowadzenie działalności gospodarczej przed dniem 1 kwietnia 2020 r. O pożyczkę mogli ubiegać się także mikroprzedsiębiorcy, którzy nigdy nie zatrudniali pracowników. Wniosek był składany w PUP terytorialnie właściwym ze względu na siedzibę mikroprzedsiębiorcy. Natomiast warunkiem umorzenia otrzymanego wsparcia było prowadzenie działalności gospodarczej przez 3 miesiące od dnia udzielenia pożyczki. Nie ukrywamy, że skala zainteresowania tą formą wsparcia nas zaskoczyła. W ciągu 2020r. wpłynęły 2892 wnioski. W ślad za nimi niezbędne było opracowanie procedur wewnętrznych dotyczących obsługi administracyjnej, zmiany zakresów czynności

wielu pracowników. Łączna wartość wsparcia wyniosła 13 763 643,54 zł (średnia wartość wsparcia 4956,29 zł).

Wprowadzono możliwość ubiegania się o **dofinansowanie z tytułu spadku obrotów gospodarczych, z przeznaczeniem na pokrycie kosztów wynagrodzeń pracowników oraz należnych od tych wynagrodzeń składek na ubezpieczenia społeczne**. Instrument ten został zawarty w Ustawie z dnia 2 marca 2020r. o szczególnych rozwiązaniach związanych z zapobieganiem, przeciwdziałaniem i zwalczaniem COVID-19, innych chorób zakaźnych oraz wywołanych nimi sytuacji kryzysowych oraz niektórych innych ustaw (Dz.U. poz. 1842), w artykule 15zzb. Warunkiem uzyskania wsparcia jest wykazanie spadku obrotów gospodarczych, rozumiany jako zmniejszenie sprzedaży towarów lub usług w ujęciu ilościowym lub wartościowym. Aby uzyskać wsparcie należało złożyć wniosek do powiatowego urzędu pracy, właściwego ze względu na siedzibę przedsiębiorcy. Maksymalny okres dofinansowania to 3 miesiące.

Dofinansowanie obliczane jest według następujących przedziałów spadku obrotów:

- co najmniej 30% – może być przyznane w wysokości nieprzekraczającej kwoty stanowiącej sumę 50% wynagrodzeń poszczególnych pracowników objętych wnioskiem o dofinansowanie wraz ze składkami na ubezpieczenia społeczne należnymi od tych wynagrodzeń, jednak nie więcej niż 50% kwoty minimalnego wynagrodzenia za pracę w rozumieniu Ustawy z dnia 10 października 2002 r. o minimalnym wynagrodzeniu za pracę, zwanego dalej „minimalnym 5 wynagrodzeniem”, powiększonego o składki na ubezpieczenia społeczne od pracodawcy w odniesieniu do każdego pracownika,
- co najmniej 50% – może być przyznane w wysokości nieprzekraczającej kwoty stanowiącej sumę 70% wynagrodzeń poszczególnych pracowników objętych wnioskiem o dofinansowanie wraz ze składkami na ubezpieczenia społeczne należnymi od tych wynagrodzeń, jednak nie więcej niż 70% kwoty minimalnego wynagrodzenia, powiększonego o składki na ubezpieczenia społeczne od pracodawcy, w odniesieniu do każdego pracownika,
- co najmniej 80% – może być przyznane w wysokości nieprzekraczającej kwoty stanowiącej sumę 90% wynagrodzeń poszczególnych pracowników objętych wnioskiem o dofinansowanie wraz ze składkami na ubezpieczenia społeczne należnymi od tych

wynagrodzeń, jednak nie więcej niż 90% kwoty minimalnego wynagrodzenia, powiększonego o składki na ubezpieczenia społeczne od pracodawcy, w odniesieniu do każdego pracownika.

W roku 2020 wpłynęło 476 wniosków o udzielenie dofinansowania, z tego 431 wniosków zostało rozpatrzone pozytywnie. Zdecydowana większość wniosków dotyczyła mikroprzedsiębiorstw, czyli firm zatrudniających do 9 pracowników – 378 wniosków. Udzielono wsparcia w wysokości 9 931 445,95zł. Wartość średnia wsparcia wyniosła 23 042,8zł.

Dla przedsiębiorców będących osobami fizycznymi niezatrudniających pracowników, wprowadzono **dofinansowanie z tytułu spadku obrotów gospodarczych, z przeznaczeniem na pokrycie bieżących kosztów prowadzenia działalności gospodarczej**. Instrument ten został zawarty Ustawie z dnia 2 marca 2020 r. o szczególnych rozwiązaniach związanych z zapobieganiem, przeciwdziałaniem i zwalczaniem COVID-19, innych chorób zakaźnych oraz wywołanych nimi sytuacji kryzysowych (Dz. U. poz.1842), w artykule 15zzc. Warunkiem uzyskania wsparcia było wykazanie spadku obrotów gospodarczych, rozumiany jako zmniejszenie sprzedaży towarów lub usług w ujęciu ilościowym lub wartościowym. Spadek obrotów rozumiany był jako stosunek łącznych obrotów w ciągu dowolnie wskazanych 2 kolejnych miesięcy kalendarzowych w roku w porównaniu do analogicznych dwóch miesięcy w roku poprzednim. Przy czym wybrane miesiące powinny przypadać w okresie przypadającym po dniu 31 grudnia 2019 r. i kończyć się najpóźniej w dniu poprzedzającym złożenie wniosku. Dofinansowanie obliczone zostało według następujących przedziałów spadku obrotów:

- co najmniej 30% – w wysokości 50% kwoty minimalnego wynagrodzenia miesięcznie,
- co najmniej 50% – w wysokości 70% kwoty minimalnego wynagrodzenia miesięcznie,
- co najmniej 80% – w wysokości 90% kwoty minimalnego wynagrodzenia miesięcznie.

Pozytywnie rozpatrzone 520 wniosków i wypłacono środki w wysokości 2 915 820zł. Oznacza to, że średnia wysokość wsparcia wyniosła ok. 4800zł.

PODSUMOWANIE

W grudniu 2020 roku stopa bezrobocia w powiecie grodziskim była wyższa o 0,1 pkt proc. niż stopa bezrobocia w województwie wielkopolskim i wynosiła 3,8%. W porównaniu ze stopą bezrobocia w całej Polsce, stopa bezrobocia w powiecie grodziskim była niższa o 2,4 pkt proc.

Liczba osób bezrobotnych zarejestrowanych w Powiatowym Urzędzie Pracy w Grodzisku Wielkopolskim zwiększyła się w skali roku o 166 osoby. Z analizy powyższych danych wynika, że bezrobocie na terenie powiatu grodziskiego nie utrzymało się w fazie spadkowej, co było systematycznie obserwowanym procesem od kilku lat.

Początek roku 2020r. nastrojał optymistycznie, wskaźniki dotyczące sytuacji na rynku pracy były najlepsze od lat. Sytuacja epidemiczna znacząco wpłynęła na sytuację na lokalnym, regionalnym i globalnym rynku pracy. Liczne obostrzenia społeczno-gospodarcze, które pojawiły się w związku z epidemią COVID-19, były także przyczyną wielu redukcji zatrudnienia. Niepewność jutra nie zachęcała do zwiększania stanu zatrudnienia.

Powiatowy Urząd Pracy został dysponentem środków na nowe zadania związane z realizacją ustawy z dnia 2 marca 2020r. o szczególnych rozwiązaniach związanych z zapobieganiem, przeciwdziałaniem i zwalczaniem COVID-19, innych chorób zakaźnych oraz wywołanych nimi sytuacji kryzysowych. Na ich realizację początkowo przydzielono nam środki w wysokości 15 000 000zł., jednakże ostateczna kwota zaangażowanych środków przekroczyła 28 milionów złotych.

Tylko w kwietniu 2020 br. wpłynęło ponad 1810 wniosków w sprawie udzielania ze środków Funduszu Pracy pożyczki dla mikroprzedsiębiorców na pokrycie bieżących kosztów prowadzenia działalności gospodarczej określonej w art. 15 zzd ustawy. Realizacja wniosków wymagała dużego zaangażowania ze strony administracyjnej, począwszy od działań informacyjnych poprzedzających jego złożenie, odnotowanie jego wpływu w systemie do ewidencji poczty, wprowadzenie do systemu elektronicznego, jak i podczas jego umarzania po wymaganym okresie prowadzenia działalności

gospodarczej. Przedsiębiorcy licznie składali wnioski o dofinansowania do części kosztów wynagrodzeń pracowników oraz należnych od nich składek na ubezpieczenia społeczne dla mikroprzedsiębiorców, małych i średnich przedsiębiorców (art. 15 zzb). Dużym zainteresowaniem cieszyło się także wsparcie dla przedsiębiorców będących osobą fizyczną niezatrudniającą pracowników w przypadku spadku obrotów gospodarczych w następstwie wystąpienia COVID-19 (art. 15zzc) – w badanym okresie złożono 602 wnioski a średnia wysokość wsparcia wyniosła ok. 4800zł.

Zgodnie z przewidywaniami, utrzymanie stosunkowo niskiego poziomu bezrobocia z końca roku poprzedniego nie powiodło się. Mamy jednak nadzieję, że prognozowana przez analityków trudna sytuacja na rynku pracy nie wpłynie negatywnie w perspektywie długofalowej na sytuację zatrudnieniową w powiecie grodziskim. Szczególnie istotna jest kondycja ekonomiczna lokalnych przedsiębiorców, gdyż to ona przede wszystkim stymuluje rynek pracy, co przekłada się na liczebność osób bezrobotnych.

Od lat naszym celem jest szybkie reagowanie na potrzeby małych i średnich przedsiębiorstw, które są kreatorami miejsc pracy i dostosowywanie do ich potrzeb oferty współpracy. Rozumiemy trudną sytuacją lokalnych pracodawców, staramy się wspierać ich i doradzać najbardziej optymalne formy wsparcia.

Powiatowy Urząd Pracy w Grodzisku Wielkopolskim, jako jednostka mająca bezpośredni kontakt z osobami bezrobotnymi i poszukującymi pracy, będzie dążył do zacieśniania współpracy z pracodawcami, z którymi współdziałamy stale oraz pozyskanie nowych, którzy będą w stanie zaoferować wolne miejsca pracy. W roku 2021r. będziemy kontynuować realizację projektów ze środków Europejskiego Funduszu Społecznego.

W ramach Programu Operacyjnego Wiedza Edukacja Rozwój już od 2019r. realizujemy projekt pod tytułem „**Aktywizacja osób młodych pozostających bez pracy w powiecie grodziskim (V)**”. Pomoc, jaką mogą otrzymać beneficjenci w ramach wyżej wymienionego projektu to: pośrednictwo pracy, poradnictwo zawodowe, staże, szkolenia, jednorazowe środki na podjęcie działalności gospodarczej, wsparcie mające na celu zwalczanie lub przeciwdziałanie skutkom pandemii COVID-19. Uczestnikami projektu są osoby młode w wieku 18-29 lat bez pracy, w tym osoby

z niepełnosprawnościami, zarejestrowane w PUP jako bezrobotne, spośród których co najmniej 60% stanowią osoby, które nie uczestniczą w kształceniu i szkoleniu (tzw. młodzież NEET), zgodnie z definicją osoby z kategorii NEET przyjętą w Programie Operacyjnym Wiedza Edukacja Rozwój 2014-2020. W związku z COVID-19 grupę docelową projektu stanowią również przedsiębiorcy i organizacje pozarządowe.

Natomiast osoby bezrobotne powyżej 29 roku życia będą mogły zostać objęte projektem w ramach Wielkopolskiego Regionalnego Programu Operacyjnego pt. **„Aktywizacja zawodowa osób bezrobotnych i poszukujących pracy w powiecie grodziskim (V)”**. Celem projektu jest zwiększenie możliwości zatrudnienia osób powyżej 29 roku życia pozostających bez pracy w powiecie grodziskim. Są to osoby należące do grup: osób powyżej 50 roku życia, kobiet, niepełnosprawnych, długotrwale bezrobotnych, osób o niskich kwalifikacjach imigrantów i reemigrantów, osób odchodzących z rolnictwa i ich rodziny, mężczyzn w wieku 30-49 lat wymagających wsparcia. W związku z COVID-19 grupę docelową projektu stanowią również przedsiębiorcy i organizacje pozarządowe. Zakres pomocy: pośrednictwo pracy, poradnictwo zawodowe, staże, szkolenia, jednorazowe środki na rozpoczęcie działalności gospodarczej, wsparcie mające na celu zwalczanie lub przeciwdziałanie skutkom pandemii COVID-19.

Mamy nadzieję na wygraną walkę z kryzysem. Liczymy na to, że nasza aktywność pozwoli stymulować lokalny rynek pracy do rozwoju z pożytkiem zarówno dla pracodawców jak i osób poszukujących zatrudnienia.